

# Plan Odnowy Miejscowości Fitowo na lata 2021-2027



Przewodniczący Rady Gminy

Kazimierz Zalewski

Spis treści	2
Wstęp	3
1. Charakterystyka miejscowości Fitowo	3
1.1. Położenie	3
1.2. Przynależność administracyjna	3
1.3. Powierzchnia	4
1.4. Liczba ludności	4
1.5. Historia miejscowości Fitowo	4
2. Inwentaryzacja zasobów służących odnowie miejscowości	5
2.1. Zasoby przyrodnicze	5
2.2. Infrastruktura społeczna	6
2.3. Infrastruktura techniczna	6
2.4. Gospodarka i rolnictwo	6
3. Analiza SWOT	7
3.1. Mocne strony	7
3.2. Słabe strony	7
3.3. Szanse	7
3.4. Zagrożenia	8
4. Planowane kierunki rozwoju	8
4.1. Wizja rozwoju wsi	8
4.2. Cele strategiczne i działania	8
4.3. Źródła finansowania i planowanych harmonogram przedsięwzięć	8
5. System wdrażania i monitoringu	8
6. Podsumowanie	9

## Wstęp

Plan Odnowy Miejscowości Fitowo jest dokumentem planistycznym o charakterze operacyjnym, który opisuje planowane przedsięwzięcia samorządu gminnego oraz mieszkańców miejscowości na lata 2021-2027 współfinansowane ze środków zewnętrznych, w tym z Unii Europejskiej i budżetu państwa. Plan został poddany konsultacjom społecznym poprzez przedstawienie go do zaopiniowania i zatwierdzenia Radzie Sołeckiej. Dokument został wdrożony Uchwałą Rady Gminy Biskupiec.

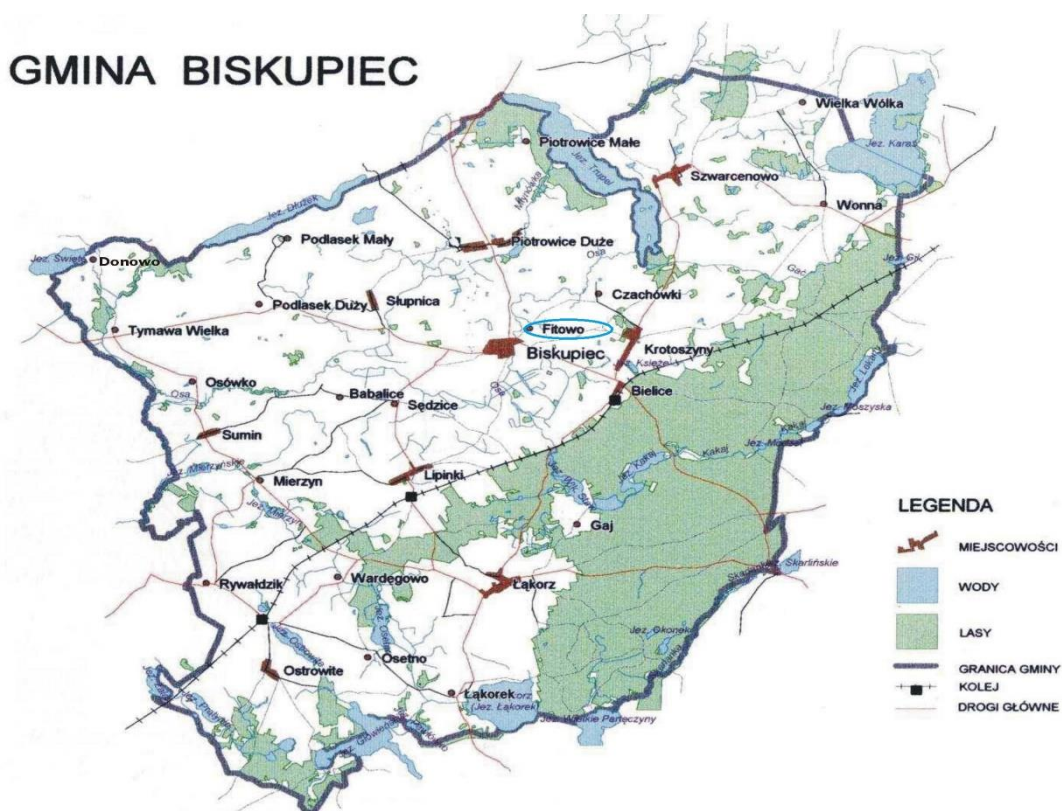
Plan Odnowy Miejscowości obejmuje w szczególności charakterystykę miejscowości, inwentaryzację zasobów, analizę mocnych i słabych stron i perspektywę rozwoju oraz opis planowanych przedsięwzięć. Plan będzie aktualizowany i rozszerzany o zapisy dotyczące inwestycji, dla których gmina będzie starała się o środki zewnętrzne.

### 1. Charakterystyka miejscowości

#### 1.1 Położenie

Miejscowość Fitowo położona jest w północno-wschodniej części Polski, w wschodniej części województwa warmińsko-mazurskiego.

#### POŁOŻENIE MIEJSCOWOŚCI FITOWO W GMINIE BISKUPIEC



#### 1.2 Przynależność administracyjna

Fitowo jest jedną z 27 miejscowości wchodzących w skład gminy Biskupiec. Do 1998 roku miejscowość jak i cała gmina administracyjnie należały do województwa toruńskiego.

Obecnie przynależność administracyjna przedstawia się następująco:

**MIEJSCOWOŚĆ: FITOWO**

**GMINA: BISKUPIEC**

**POWIAT: NOWOMIEJSKI**

**WOJEWÓDZTWO: WARMIŃSKO-MAZURSKIE**

### 1.3. Powierzchnia

Fitowo zajmuje powierzchnię 134,6628 ha w tym między innymi:

- łąki i pastwiska- 20,9147 ha
- lasy-0,0300 ha
- grunty orne- 103,2055 ha
- zabudowa- 7,0669 ha
- drogi – 3,4457 ha

### 1.4. Liczba ludności

Liczba mieszkańców wg. Stanu na dzień 31.12.2020r. wynosiła 96. Struktura wiekowa została przedstawiona w poniższej tabeli:

Miejscowość	kobiety w wieku			mężczyźni w wieku		
	Do 17 r. ż	18-59	Pow. 60 r. ż	Do 17 r. ż	18-64	Pow. 65 r. ż
Fitowo	11	29	9	9	34	4

Z powyższych danych wynika, że większość osób zamieszkujących Fitowo jest:

w wieku produkcyjnym, wchodzącym na rynek pracy. Dlatego też jednym z podstawowych kierunków działań powinno być dążenie do podnoszenia jakości zasobów ludzkich na terenach wiejskich, poprzez zwiększenie szans młodych ludzi na zdobycie dobrego wykształcenia, adekwatnego do potrzeb rynku pracy. Inwestycje w kapitał ludzki wpłyną na zmniejszenie liczby migracji ludności w poszukiwaniu zatrudnienia, zarówno tej krajowej jak i zagranicznej.

### 1.5. Historia Fitowa

Data lokacji wsi jest nieznana. Pod koniec XIX w. obszar wsi obejmował 496 mórg. Na terenie miejscowości znajdowało się 87 budynków i 19 domów mieszkalnych. Wieś zamieszkiwało 124 katolików i 187 ewangelików.

Na mocy traktatu wersalskiego i po przeprowadzonym plebiscycie w 1920 roku, pomiędzy Fitowem a Biskupcem utworzono posterunek graniczny oddzielający Państwo Polskie od Niemiec. Granica przebiegała na rzece Ossa.

W Fitowie, od strony Biskupca istnieje do dziś budynek będący wtedy posterunkiem celnym. Po roku 1920 część Polaków zamieszkujących Biskupiec przeniosła się do Fitowa na stronę polską.

Przed wybuchem I wojny światowej burmistrz Biskupca nosił się z zamiarem wcielenia wsi Fitowo do granic Biskupca, do czego ostatecznie nie doszło wskutek odmowy mieszkańców.

Z Fitowa pochodzi jeden z wybitnych profesorów Uniwersytetu Przyrodniczego w Poznaniu, Aleksander Kozikowski (1879-1956), specjalizujący się w leśnictwie, naukach leśnych i szkolnictwie leśnym.

## **2. Inwentaryzacja zasobów służących odnowie miejscowości**

### **2.1. Zasoby przyrodnicze**

#### **Rzeźba terenu**

Krajobraz terenu gminy został w głównej mierze ukształtowany przez lodowiec podczas ostatniego zlodowacenia. Jest on mocno zróżnicowany dzięki występowaniu kilku rodzajów form. Najszerzej występuje tzw. wysoczyzna morenowa typu falistego - w północnej i środkowej części gminy (szeroki pas od jeziora Karaś do jeziora Prątnia). Kolejne formy, wzgórza i pagórki morenowe, występują w ciągach m. in. między Wonną i Szwarcenowem, Słupnicą i Wielką Tymawą, Lipinkami i Rywałdzikiem. Wysokości względne wzgórz wynoszą na ogół do 10 m, maksymalnie do 20 m (w okolicach Lipinek). Na terenie gminy występują również tzw. ozy i kemy - pierwsze w okolicach Mierzyna, na zachód od Sumina oraz na północ od Wielkiej Tymawy, drugie w rejonie Sumina, Łąkorka, Wonny i Szwarcenowa. Południową i południowo-wschodnią część gminy zajmuje tzw. równina sandrowa. Licznie reprezentowane są w krajobrazie rynny, ułożone w większości południkowo (wiele jezior rynnowych). Równoleżnikowo natomiast ułożone są rzeki: Gać, Osa, Młynówka i Struga Laki. Najwyższy punkt na terenie gminy- Góra Szwedzka, ma wysokość 121,3m n.p.m. (położona jest pomiędzy Szwarcenowem a Wonną), najniżej położony - o wysokości ok. 62 m n.p.m. znajduje się w dolinie Osy u jej ujścia do jeziora Płowęż.

#### **Zasoby leśne**

Lasy zajmujące 6311 ha, w czym 5776 ha to lasy państwowe, 528 ha -prywatne, a 7 ha – komunalne. W całości stanowią około 26% powierzchni gminy (dla porównania, średnia dla województwa warmińsko-mazurskiego wynosi 29%). Większość z nich skupiona jest we wschodniej części gminy. Dominującym gatunkiem drzewostanu jest sosna, pozostałe gatunki o następnym w kolejności częstotliwości występowania to brzoza i olsza. Średni wiek drzewostanu wynosi: dla lasów państwowych 60 lat, lasów prywatnych 30 lat, lasów komunalnych 50 lat (na podstawie danych z Urzędu Gminy). Ilość pozyskanego drewna szacuje się na około 20 tyś. m<sup>3</sup> rocznie. Roczna produkcja tarcicy wynosi około 25 tyś. m rocznie - dane dotyczą tartaku w miejscowości Krotoszyny (jedeny tartak na terenie gminy - dane za rok 1999).

#### **Zasoby wodne**

Na terenie gminy znajduje się wiele jezior o małej powierzchni - poniżej 1 ha. Są to na ogół tzw. oczka, i często występują w skupiskach. Jezior o powierzchni powyżej 1 ha naliczono 31, z czego największe przedstawia tabela 11. Kilka z większych jezior tylko częściowo leży w granicach gminy - pozostała część przynależy do gmin sąsiednich. Kolejne jeziora: Trupel (o powierzchni 278,4 ha), Dłużek i Wielkie Partęczyny przylegają do granic gminy, jednak w całości leżą na terenie sąsiednich gmin.

Przez teren gminy przepływa kilka rzek. Największą z nich jest Osa, której dorzecze obejmuje zdecydowaną większość obszaru. Rzeką przepływa przez graniczące z gminą jezioro Trupel - i już na terenie gminy wypływa z południowej odnogi jeziora, zmierzając następnie w kierunku południowo-zachodnim, aby z kolei wpłynąć do jeziora Płowęż - położonego na terenie gmin Jabłonowo Pomorskie i Świecie nad Osą. Łączna długość Osy wynosi 103 km - z czego 22 km na terenie gminy Biskupiec.

Mniejsze cieką, będące dopływami Osy, to:

- Młynówka (Struga Piotrowicka) - wypływająca również z jeziora Trupel i wpadająca do Osy w okolicy Babalic Małych - jej długość wynosi ok. 8,4 km,
- Babka - o długości 3,5 km, stanowiąca w części biegu zachodnią granicę gminy,
- Gać - wypływająca z jez. Karaś - o długości 7,5 km,
- Struga Laki - wypływająca z jez. Lekarty, na swoim 11,5 km biegu przepływająca m. in. przez jeziora: Kakaj, Dębno, Wielki Staw.

Będąc dopływem Drwęcy rzeka Skarlanka przepływa w południowo-wschodniej części gminy i stanowi granicę z gminą Kurzętnik. Wypływa ona z jeziora Skarlińskiego, a następnie wpada do jez. Wielkie Partęczyny. Skarlanka i Drwęca są rzekami chętnie odwiedzanymi przez kajakarzy. Obie rzeki pięknie meandrują w urokliwym krajobrazie. Przez miejscowość Biskupiec przepływa rzeka Osa, która ze względu na swoją dzikość, dziewiczość i brak natłoku turystów stanowi wyjątkowo atrakcyjny szlak kajakowy właśnie dla osób pragnących ciszy i dzikiej przyrody.

### **Ochrona przyrody**

Miejscowość nie objęta jest objęta formą ochrony.

## **2.2 Infrastruktura społeczna**

Na terenie miejscowości Fitowo znajduje się ścieżka pieszo-rowerowa do Bielic. Dzieci uczęszczają do Szkoły Podstawowej w Biskupcu. Opieka zdrowotna świadczona jest przez Samodzielny Publiczny Zakład Opieki Zdrowotnej w Biskupcu.

## **2.3 Infrastruktura techniczna**

Głównym ciągiem komunikacyjnym jest droga wojewódzka 538 oraz drogi gminne 180083N i 180109N. Zaopatrzenie mieszkańców w wodę odbywa się z wodociągu gminnego, natomiast odprowadzanie ścieków odbywa się sieci kanalizacyjnej. Odpady komunalne odbierane są przez zakład komunalny. Gospodarstwa domowe wykorzystują własne źródła ciepła.

## **2.4 Gospodarka i rolnictwo**

Na terenie miejscowości funkcjonuje 16 gospodarstw rolnych, w tym 1 do 1 ha. W przeważającej części Fitowo zagospodarowane jest pod uprawy rolne.

Głównymi uprawami są:

– zboża.

### **3. Analiza SWOT**

Analiza SWOT polega na posegregowaniu posiadanej informacji o danej sprawie na cztery grupy:

Mocne strony – wszystko co stanowi atut, przewagę, zaletę analizowanego obiektu

Słabe strony- wszystko co stanowi słabość, barierę, wadę

Szanse- wszystko co stwarza szansę dla analizowanego obiektu

Zagrożenia- wszystko co stwarza dla obiektu niebezpieczeństwo zmiany niekorzystnej.

W niektórych wykładniach mówi się: mocne strony i słabe strony, to czynniki

wewnętrzne, szanse i zagrożenia — to czynniki zewnętrzne; W innej interpretacji: mocne strony i słabe strony to

cechy stanu obecnego, a szanse i zagrożenia, to spodziewane zjawiska

przyszłe. Wreszcie u niektórych autorów: mocne strony i słabe strony to czynniki zależne od nas (te, na które

mamy wpływ planistyczny i zarządczy), a szanse i zagrożenia, to czynniki

obiektywne, na które nie mamy bezpośredniego wpływu sprawczego.

#### **3.1 Mocne strony**

- Malownicze położenie w otulinie trzech Parków Krajobrazowych
- Liczne jeziora w sąsiedztwie
- Zwodociągowanie miejscowości
- Dostęp do usług telekomunikacyjnych

#### **3.2 Słabe strony**

- Brak zainteresowania kapitału zewnętrznego i jego napływu
- Odpływ młodzieży przedsiębiorczej
- Duże bezrobocie
- Silny spadek urodzeń
- Brak bazy noclegowej i gastronomicznej

#### **3.3 Szanse**

- Wykorzystanie odnawialnych źródeł energii
- Wykorzystanie środków krajowych na ochronę środowiska
- Wykorzystanie funduszy unijnych
- Rozwój Internetu
- Rozbudowa infrastruktury społecznej

#### **3.4 Zagrożenia**

- Odpływ młodych ludzi w poszukiwaniu pracy

- Niska świadomość społeczna
- Brak zainteresowania ludności miejskiej wykupem działek

#### **4. Planowane kierunki rozwoju**

##### **4.1. Wizja rozwoju wsi**

Kreśląc wizję rozwoju miejscowości szczególną uwagę zwrócić należy na preferencje jej mieszkańców. Dla ludności Fitowo wieś powinna mieć przede wszystkim charakter mieszkalno-przemysłowy. Misję miejscowości można więc określić następująco:

**ZRÓWNOWAŻONY ROZWÓJ WSI OSIĄGNIĘTY DZIĘKI WYKORZYSTANIU POSIADANYCH ZASOBÓW, PROWADZĄCY DO POPRAWY WARUNKÓW ŻYCIA LOKALNEJ SPOŁECZNOŚCI**

##### **4.2. Cele strategiczne i działania**

Rozwój miejscowości kształtuje się w kierunku mieszkaniowym i przemysłowym. Jednocześnie pamiętać należy, że przede wszystkim jakość życia mieszkańców wsi powinna być obiektem troski gminy.

###### **Kierunek 1 - Rozwój infrastruktury**

Budowa chodnika oraz przejścia dla pieszych w ciągu drogi wojewódzkiej 538

Określone cele strategiczne wiążą się z realizacją zadań wspierających rozwój obszarów wiejskich, zapewniają stałą poprawę warunków życia, zamieszkania i bezpieczeństwa mieszkańców.

##### **4.3 Źródła finansowania i planowanych harmonogram przedsięwzięć**

Plan Odnowy Miejscowości Fitowo obejmuje planowane zadania inwestycyjne przewidziane do realizacji w latach 2021 – 2027. Źródłami finansowania Planu Odnowy Miejscowości Fitowa będą:

- środki w ramach programów operacyjnych;
- środki własne Gminy;
- inne zewnętrzne źródła finansowania.

Wykaz działań planowanych do realizacji na lata 2021-2027.

#### **5. System wdrażania i monitoringu**

Wdrażanie Planu Odnowy Miejscowości Fitowa rozpocznie się poprzez uchwalenie go na Zebraniu Wiejskim a następnie na wprowadzenie go w życie uchwałą Rady Gminy w Biskupcu. Odpowiedzialnym za jego realizację będzie Wójt Gminy Biskupiec. Plan jest źródłem informacji na temat zaplanowanych zadań i inwestycji, a także o postępach prowadzonych prac. Monitorowanie każdego przedsięwzięcia – czyli dbanie o prawidłowy jego przebieg przez cały czas jego trwania polega na systematycznym zbieraniu, zestawianiu i ocenie informacji rzeczowych i finansowych. W monitoringu biorą udział wszystkie podmioty oraz komórki organizacyjne Urzędu Gminy Biskupiec zaangażowane we wdrażanie Planu Odnowy Miejscowości. Monitorowanie odbywać się będzie w formie bezpośredniej, polegającej na dokonywaniu wizji lokalnych i sprawdzaniu rzeczywistego stanu realizacji działań oraz pośredniej – sprawozdawczej, polegającej na analizowaniu materiałów, statystyk.



## **6. Podsumowanie**

Plan Odnowy Miejscowości jest jednym z najważniejszych elementów odnowy wsi, jej rozwoju oraz poprawy warunków pracy i życia mieszkańców. Sporządzenie i uchwalenie takiego dokumentu stanowi niezbędny warunek przy aplikowaniu o środki zewnętrzne z Unii Europejskiej oraz budżetu państwa.", jak również stanowić będzie wytyczne dla władz Gminy Biskupiec przy opracowaniu kierunków rozwoju poszczególnych miejscowości. Opracowany Plan Odnowy Miejscowości zakłada w przeciągu 7 najbliższych lat realizację kilku zadań. Istota tych zadań jest pobudzenie aktywności środowisk lokalnych oraz stymulowanie współpracy na rzecz rozwoju i promocji wartości związanych z miejscową specyfiką społeczną i kulturową.

Realizacja Planu Odnowy Miejscowości ma także służyć integracji społeczności lokalnej, większemu zaangażowaniu wolnego czasu dzieci i młodzieży oraz rozwojowi organizacji społecznych.