

Plan Odnowy Miejscowości Ostrowite na lata 2021-2027



Przewodniczący Rady Gminy

Kazimierz Zalewski

Spis treści	2
Wstęp	3
1. Charakterystyka miejscowości Ostrowite	3
1.1. Położenie	3
1.2. Przynależność administracyjna	3
1.3. Powierzchnia	4
1.4. Liczba ludności	4
1.5. Historia Ostrowite	4
2. Inwentaryzacja zasobów służących odnowie miejscowości	5
2.1. Zasoby przyrodnicze	5
2.2. Infrastruktura społeczna	8
2.3. Infrastruktura techniczna	8
2.4. Gospodarka i rolnictwo	9
3. Analiza SWOT	9
3.1. Mocne strony	9
3.2. Słabe strony	9
3.3. Szanse	9
3.4. Zagrożenia	9
4. Planowane kierunki rozwoju	9
4.1. Wizja rozwoju wsi	9
4.2. Cele strategiczne i działania	10
4.3. Źródła finansowania i planowanych harmonogram przedsięwzięć	10
5. System wdrażania i monitoringu	10
6. Podsumowanie	10

Wstęp

Plan Odnowy Miejscowości Ostrowite jest dokumentem planistycznym o charakterze operacyjnym, który opisuje planowane przedsięwzięcia samorządu gminnego oraz mieszkańców miejscowości na lata 2021-2027 współfinansowane ze środków zewnętrznych, w tym z Unii Europejskiej i budżetu państwa. Plan został poddany konsultacjom społecznym poprzez przedstawienie go do zaopiniowania i zatwierdzenia Radzie Sołeckiej. Dokument został wdrożony Uchwałą Rady Gminy Biskupiec.

Plan Odnowy Miejscowości obejmuje w szczególności charakterystykę miejscowości, inwentaryzację zasobów, analizę mocnych i słabych stron i perspektywę rozwoju oraz opis planowanych przedsięwzięć. Plan będzie aktualizowany i rozszerzany o zapisy dotyczące inwestycji, dla których gmina będzie starała się o środki zewnętrzne.

1. Charakterystyka miejscowości

1.1 Położenie

Miejscowość Ostrowite położona jest w północno-wschodniej części Polski, w zachodniej części województwa warmińsko-mazurskiego.

POŁOŻENIE MIEJSCOWOŚCI OSTROWITE W GMINIE BISKUPIEC



1.2 Przynależność administracyjna

Ostrowite jest jedną z 27 miejscowości wchodzących w skład gminy Biskupiec. Do 1998 roku miejscowość jak i cała gmina administracyjnie należały do województwa toruńskiego.

Obecnie przynależność administracyjna przedstawia się następująco:

MIEJSCOWOŚĆ: Ostrowite
GMINA: BISKUPIEC
POWIAT: NOWOMIEJSKI
WOJEWÓDZTWO: WARMIŃSKO-MAZURSKIE

1.3. Powierzchnia

Ostrowite obejmuje powierzchnię 1761,7205 ha w tym między innymi:

- łąki i pastwiska- 130,4651 ha
- lasy-429,6745 ha
- grunty orne- 1139,7762 ha
- zabudowa- 33,7004 ha
- drogi – 28,0994ha

1.4. Liczba ludności

Liczba mieszkańców wg. Stanu na dzień 31.12.2020r. wynosiła 452. Struktura wiekowa została przedstawiona w poniższej tabeli:

Miejscowość	kobiety w wieku			mężczyźni w wieku		
	Do 17 r. ż	18-59	Pow. 60 r. ż	Do 17 r. ż	18-64	Pow. 65 r. ż
Ostrowite	39	130	52	63	141	27

Z powyższych danych wynika, że większość osób zamieszkujących Ostrowite jest: w wieku produkcyjnym, wchodzącym na rynek pracy. Dlatego też jednym z podstawowych kierunków działań powinno być dążenie do podnoszenia jakości zasobów ludzkich na terenach wiejskich, poprzez zwiększenie szans młodych ludzi na zdobycie dobrego wykształcenia, adekwatnego do potrzeb rynku pracy. Inwestycje w kapitał ludzki wpłyną na zmniejszenie liczby migracji ludności w poszukiwaniu zatrudnienia, zarówno tej krajowej jak i zagranicznej.

1.5. Historia Ostrowitego

Wieś z wczesnego średniowiecza, lokowana na prawie magdeburskim. Źródła podają następujące nazwy miejscowości: w 1414 r. Schildern, Schilden, Schilthern, Schilderne w 1570 r., Ostrowitt, Ostrowite. Już w 1222r. wieś Ostrowite Konrad Mazowiecki podarował bp. Chrystianowi przywilejem łowickim. W 1414 r. wieś należała do komturstwa brodnickiego, natomiast około roku 1423/1424 do komturstwa pokrzywieńskiego. W tym też czasie wieś była własnością rycerską, a właścicielem wsi był Piotr z Ostrowitego, który posiadał 4 łany ziemi i obowiązek jednej służby w zbroi lekkiej. W 1431 roku wielki mistrz zakonu Paweł Rusdorf nadaje Konradowi Grunberg wieś Ostrowite na prawie magdeburskim, z wyjątkiem wolnych, które w dziedziczeniu posiadał Kaspar Cyprian. W tym też czasie Ostrowite należy do komturstwa radzyńskiego. W 1570 r. właścicielami Ostrowitego byli: Wichulski, Wypczyński, Konojadzki, Sadlewski. Wieś miała wówczas powierzchnię 30 łanów. W 1667 roku dobra ostrowickie podzielone były na 9 majątków szlacheckich m. in. Chelmickiego, Kuczковского, Murzynowskiego, Rogowskiego, Szelskiego, Wapczyńskiego. W 1868 roku we wsi znajdowały się 42 budynki, wieś zamieszkiwało 254 katolików i 81 ewangelików. Zajmowano się hodowlą owiec i bydła, istniała gorzelnia parowa, cegielnia i piec wapienny. Do wsi należały także folwarki Dębień (obecnie Wesołkowo) i Kamienny Most.

Z początku XV wieku pochodzi informacja o kościele i proboszczu Mikołaju, a parafia należy do diecezji chełmińskiej. Kościół zbudowany został najprawdopodobniej w okolicach 1330 roku. W czasie wojen polsko-krzyżackich (około 1414 r.) kościół został uszkodzony, a straty wynosiły 400 grzywien. W źródłach z 1647 r. zanotowano jako patrona kościoła Świętego Jakuba Apostoła. W kościele znajdował się dzwon z 1651 roku,

wykonany przez Gerharda Benningka z Gdańska. Napis na dzwonie brzmiał *Laudate Dominum omnes gentes/Anno Domini 1560/ Divino auxilio fvdit me gerh, Benningk gedani.*

Według istniejących źródeł, kościół posiadał trzy dzwony, sygnarek z 1808 r., dzwon z 1850 roku- było na nim imię Świętego Jakuba i proboszcza Kastnera. Obecnie istniejący dzwon kościelny pochodzi z roku 1924 r.

W latach 1807-1815 Ostrowite znalazło się na terenie Księstwa Warszawskiego.

We wsi znajduje się stary pałac, należący niegdyś do rodziny von Blucher. Rodzina von Blucher zakupiła dobra ostrowickie w roku 1846. (w różnych źródłach podaje się błędną informację, że po wojnach napoleońskich ród Blucher otrzymał majątek za zwycięstwo Gebcharda Lebercharda von Blucher odniesione pod Waterloo).

W krypcie pod posadzką kościoła, a także w kryptach za kościołem pochowani są dawni proboszczowie parafii. Za murami zakrytymi znajduje się grób dawnego nauczyciela z katolickiej szkoły w Ostrowitem, Aleksandra Góralskiego zmarłego w roku 1899.

Nie znamy daty założenia szkoły w Ostrowitem, wspomniany Aleksander Góralski rozpoczął pracę w Ostrowitem w roku 1858. W roku szkolnym 1866/67 uczęszczało do szkoły 110 dzieci. Szkoła miała charakter katolicki.

W roku 1928 w Ostrowitem funkcjonowała dwuklasowa szkoła katolicka z dwoma nauczycielami. Do szkoły uczęszczało 89 dzieci katolickich i 4 dzieci ewangelickich.

Przed II wojną światową szkoła mieściła się w murowanym budynku krytym strzechą, naprzeciw drogi skracającej do kościoła. W okresie powojennym szkołę przeniesiono do części pomieszczeń pałacu. Rok szkolny 1955/56 rozpoczęto już w nowej szkole tzw. tysiąclatce, która funkcjonuje do dziś. Na cmentarzu w Ostrowitem spoczywa zasłużona nauczycielka ostrowickiej szkoły i działaczka społeczna pani Elżbieta Ścibor, współautorka książki „Nowe Miasto, z dziejów miasta i powiatu” wydanej już po jej śmierci.

Po II wojnie światowej na terenie dawnego majątku utworzono Państwowe Gospodarstwo Rolne. W pewnym okresie PGR Ostrowite funkcjonował jako Zespół PGRów, podlegało mu jeszcze kilka okolicznych mniejszych jednostek. Po przemianach roku 1989 majątek PGR Ostrowite przeszedł w ręce prywatne.

2. Inwentaryzacja zasobów służących odnowie miejscowości

2.1. Zasoby przyrodnicze

Rzeźba terenu

Krajobraz terenu gminy został w głównej mierze ukształtowany przez lodowiec podczas ostatniego zlodowacenia. Jest on mocno zróżnicowany dzięki występowaniu kilku rodzajów form. Najszerzej występuje tzw. wysoczyzna morenowa typu falistego - w północnej i środkowej części gminy (szeroki pas od jeziora Karaś do jeziora Prątnia). Kolejne formy, wzgórza i pagórki morenowe, występują w ciągach m. in. między Wonną i Szwarcenowem, Słupnicą i Wielką Tymawą, Lipinkami i Rywałdzikiem. Wysokości względne wzgórz wynoszą na ogół do 10 m, maksymalnie do 20 m (w okolicach Lipinek). Na terenie gminy występują również tzw. ozy i kemy - pierwsze w okolicach Mierzyna, na zachód od Sumina oraz na północ od Wielkiej Tymawy, drugie w rejonie Sumina, Łąorka, Wonny i Szwarcenowa. Południową i południowo-wschodnią część gminy zajmuje tzw. równina sandrowa. Licznie reprezentowane są w krajobrazie rynny, ułożone w większości południkowo (wiele jezior rynnowych). Równoleżnikowo natomiast ułożone są rzeki: Gać, Osa, Młynówka i Struga Łaki. Najwyższy punkt na terenie gminy- Góra Szwedzka, ma wysokość 121,3m n.p.m. (położona jest pomiędzy Szwarcenowem a Wonną), najniżej położony - o wysokości ok. 62 m n.p.m. znajduje się w dolinie Osy u jej ujścia do jeziora Płowęż.

Zasoby leśne

Lasy zajmujące 6311 ha, w czym 5776 ha to lasy państwowe, 528 ha -prywatne, a 7 ha – komunalne. W całości stanowią około 26% powierzchni gminy (dla porównania, średnia dla województwa warmińsko-mazurskiego wynosi 29%). Większość z nich skupiona jest we wschodniej części gminy. Dominującym gatunkiem drzewostanu jest sosna, pozostałe gatunki o następnym w kolejności częstotliwości występowania to brzoza i olsza. Średni wiek

drzewostanu wynosi: dla lasów państwowych 60 lat, lasów prywatnych 30 lat, lasów komunalnych 50 lat (na podstawie danych z Urzędu Gminy). Ilość pozyskanego drewna szacuje się na około 20 tys. m³ rocznie. Roczna produkcja tarcicy wynosi około 25 tys. m rocznie - dane dotyczą tartaku w miejscowości Krotoszyny (jedyne tartak na terenie gminy - dane za rok 1999).

Zasoby wodne

Na terenie gminy znajduje się wiele jezior o małej powierzchni - poniżej 1 ha. Są to na ogół tzw. oczka, i często występują w skupiskach. Jezior o powierzchni powyżej 1 ha naliczono 31, z czego największe przedstawia tabela 11. Kilka z większych jezior tylko częściowo leży w granicach gminy - pozostała część przynależy do gmin sąsiednich. Kolejne jeziora: Trupel (o powierzchni 278,4 ha), Dłużek i Wielkie Partęczyny przylegają do granic gminy, jednak w całości leżą na terenie sąsiednich gmin.

Przez teren gminy przepływa kilka rzek. Największą z nich jest Osa, której dorzecze obejmuje zdecydowaną większość obszaru. Rzeka przepływa przez graniczące z gminą jezioro Trupel - i już na terenie gminy wypływa z południowej odnogi jeziora, zmierzając następnie w kierunku południowo-zachodnim, aby z kolei wpłynąć do jeziora Płowęż - położonego na terenie gmin Jabłonowo Pomorskie i Świecie nad Osą. Łączna długość Osy wynosi 103 km - z czego 22 km na terenie gminy Biskupiec¹.

Mniejsze ciek, będące dopływami Osy, to:

- Młynówka (Struga Piotrowicka) - wypływająca również z jeziora Trupel i wpadająca do Osy w okolicy Babalic Małych - jej długość wynosi ok. 8,4 km,
- Babka - o długości 3,5 km, stanowiąca w części biegu zachodnią granicę gminy,
- Gać - wypływająca z jez. Karaś - o długości 7,5 km,
- Struga Laki - wypływająca z jez. Lekarty, na swoim 11,5 km biegu przepływająca m. in. przez jeziora: Kakaj, Dębno, Wielki Staw.

Będąc dopływem Drwęcy rzeka Skarlanka przepływa w południowo-wschodniej części gminy i stanowi granicę z gminą Kurzętnik. Wypływa ona z jeziora Skarlińskiego, a następnie wpada do jez. Wielkie Partęczyny. Skarlanka i Drwęca są rzekami chętnie odwiedzanymi przez kajakarzy. Obie rzeki pięknie meandrują w urokliwym krajobrazie. Przez miejscowość Biskupiec przepływa rzeka Osa, która ze względu na swoją dzikość, dziewiczość i brak natłoku turystów stanowi wyjątkowo atrakcyjny szlak kajakowy właśnie dla osób pragnących ciszy i dzikiej przyrody.

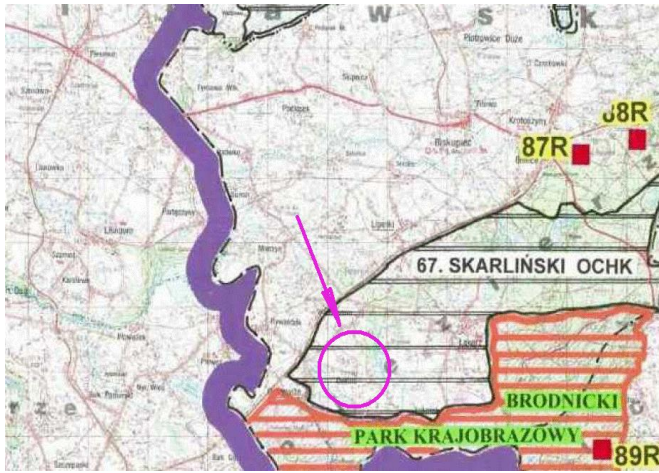
Ochrona przyrody

Na terenie gminy znajdują się cztery rezerваты przyrody: „Jezioro Karaś”, „Kociołek”, „Łabędź” i „Uroczysko Piotrowice”². Jezioro Karaś objęte jest ochroną Natura 2000. Ponadto część gminy objęta jest Brodnickim Parkiem Krajobrazowym oraz dwoma obszarami chronionego krajobrazu: OCHK Jeziora Goryńskiego i Skarlińskim OCHK. Ponadto wyróżnia się dwa zespoły przyrodniczo-krajobrazowe:

- Oz Tymawski, (symbol 1ZP),
- Las Słupnicki, (symbol 2ZP).

Ustanowione rozporządzeniem Nr 8/98 Wojewody Toruńskiego z dnia 15 maja 1998r. w sprawie uznania za zespoły przyrodniczo – krajobrazowe obszarów na terenie Nadleśnictwa Jamy (Dz. Urz. Woj. Toruńskiego Nr 16, poz. 36).

Miejscowość Ostrowite leży na skraju Skarlińskiego OCHK, o powierzchni 6 349,0 ha oraz obszaru Natura 2000 Dolina Kakaju.



Dolina Kakaju

Powierzchnia: 1428ha

Kod obszaru : PLH28_09

Forma ochrony w ramach sieci Natura 2000: specjalny obszar ochrony siedlisk (Dyrektywa Siedliskowa)

Status obszaru : obszar proponowany przez Rząd RP

Ostoja obejmuje dolinę Kakaju wraz z trzema enklawami. Leży na terenie gmin Biskupiec i Nowe Miasto Lubawskie, na terenie Nadleśnictwa Jamy. Położona jest w krajobrazie młodoglacjalnym, obejmuje rynną subglacjalną w kompleksie rozległego, pokrytego lasami sandru brodnickiego. Jedynie w części zachodniej i wschodniej pojedynczo występują pagórki i wzgórza morenowe oraz kemy (Pagórki Lipińskie, Równina Jamielnicka). Główną osią ostoi jest rzeka Kakaj (Laka), dopływ Osy, przepływająca przez liczne jeziora: Lekarty, Moszyska, Przedzieniec, Jeziorki, Modzel, Kakaj, Dębno, Wielki Staw. Większość terenu pokrywają gleby bielicoziemne, wytworzone z piasków luźnych wodnolodowcowych, a wzdłuż rzeki i przy jeziorach wykształciły się gleby bagienne i pobagienne. Dolina Kakaju ma wyjątkowy, naturalny charakter. Łączy pięknie położone śródlądne jeziora, które są płytkie i częściowo zarastające, na dużych powierzchniach pokryte grązelami i grzybieniami. Trudnodostępne jeziora Przedzieniec, Jeziorki, Modzel są otoczone zabagnieniami i mają niemal pierwotny charakter. Wzdłuż rzeki skupiają się często łągi jesionowo-olszowe i olsy.

W granicach ostoi, poza główną doliną, znajdują się zagłębienia powstałe po wytopieniu się brył martwego lodu zlodowacenia bałtyckiego. Obecnie są tam małe jeziora lub kwaśne torfowiska mszarne. W części zachodniej enklawę stanowi jezioro Osetno, z rozległym kompleksem łągów.

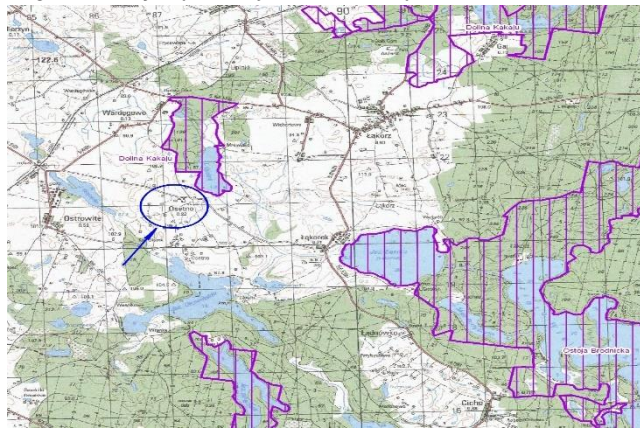
Na obszarze ostoi znajdują się dwa ściśle rezerwaty torfowiskowe - Kociołek i Łabędź - utworzone już w 1958 r. dla ochrony śródlądnych torfowisk. Pierwszy położony jest w głęboko wciętych zagłębieniach wytopiskowych. W środkowo-zachodniej części znajduje się jezioro dystroficzne, w otoczeniu torfowiska nawiązującego do młodych torfowisk wysokich (widoczna struktura kępowa). Podobny kierunek sukcesji zbiorowisk przejściwotorfowiskowych do wysokotorfowiskowych zachodzi w rezerwacie Łabędź. Jednak zjawisko jest tu intensywniejsze, należy je wiązać ze spadkiem poziomu wód i osuszeniem (ekspansja zb. *Junco-Sphagnetum*). Obecne torfowisko w rezerwacie Łabędź jeszcze w połowie XIX w. było płytkim zbiornikiem wodnym, dopiero prace melioracyjne pod koniec XIX w. spowodowały jego osuszenie. W obydwu rezerwatach widoczna jest sukcesja roślinności torfowiskowej w kierunku leśnej, głównie boru bagicznego. Co jakiś czas wysokie poziomy wód (ostatni w 1981 r.) powodują, że drzewostany są podtapiane i usychają, tym samym torfowiska utrzymują się "otwarte". W obydwu rezerwatach występują mszary przygielkowe i kępkowo-dolinkowe, duże powierzchnie zajmują zbiorowiska z turzycą bagiczną i bagnicą torfową.

Ostoja leży w rozległym kompleksie leśnym, dlatego cechuje ją wysoka lesistość. Lasy pokrywają tu ok. 80 % obszaru (z czego iglaste ponad połowę obszaru). Reszta to siedliska rolnicze, wody powierzchniowe i siedliska obszarów podmokłych. W kompleksie leśnym na sandrze dominują bory mieszane i grądy, a w obniżeniach - łągi, olsy oraz bory i brzeziny bagiczne. Wśród zbiorowisk leśnych Natura 2000 występują głównie grądy

subkontynentalne, łągi jesionowo-olszowe, brzeziny bagienne, bory bagienne oraz lasy sosnowo-brzozowe (olsy brzozowe). Pierwsze z wymienionych mają specyficzny charakter, licznym udziałem buka nawiązują do grądu subatlantyckiego. Zajmują duże powierzchnie, ale dobrze i typowo wykształconych grądów jest niewiele. Niżowe łągi jesionowo-olszowe ciągną się wzdłuż Kakaju i miejscami są bardzo dobrze zachowane. Leśne zbiorowiska na torfowiskach to różne postacie lasów bagiennych.

Fauna reprezentowana jest przez typowe dla Pojezierza Brodnickiego kręgowce, w tym m.in. łosia, bobra i wydrę. W obrębie doliny widoczne są zgryzy - ślady bytowania bobrów. Wśród ptaków występują tu: trzc nurogęs, gagoł, bielik, bocian czarny i biały, słonka, żuraw, orlik krzykliwy, dzięcioły czarny, zielony i duży, czapla siwa. Ta ostatnia ma kolonię na zachodnim brzegu jeziora Lekarty. Ichtiofaunę reprezentują m.in. sandacz, sielawa, szczupak. Notowano również różankę i bolenia (dane Polskiego Związku Wędkarskiego). Wśród rzadkich gatunków bezkręgowców stwierdzono: iglicę małą, piórolotka bagniczka, gatunek ryjkowca *Larinus turnus*, mrówkę *Formica picea*, pijawkę lekarską.

Ostoja obejmuje najbardziej wartościowe fragmenty doliny Kakaju wraz z jeziorami i torfowiskami. Cechuje ją wysoka bioróżnorodność. Na małym obszarze zanotowano 13 typów (w tym 15 podtypów) siedlisk przyrodniczych Natura 2000. Siedliska te zajmują połowę powierzchni ostoi. Są tu bardzo dobrze zachowane jeziora eutroficzne, dystroficzne oraz twardowodne z podwodnymi łąkami ramienic. Duże powierzchnie zajmują grądy subkontynentalne i łągi rozmieszczone wzdłuż doliny Kakaju. Są tu lasy o cechach naturalnych - bory bagienne, brzeziny bagienne oraz sosnowo-brzozowy las bagienno (o charakterze olsu). Granice zostały zoptymalizowane tak, aby obejmowały najcenniejsze obszary północnej części lasów brodnickich. Oprócz doliny Kakaju w ostoi znalazły się trzy enklawy: dwie na północy (obejmujące torfowiska) i jedna na zachodzie (obejmująca jeziora z dużym, zwartym kompleksem łągu). Ostoja jest miejscem zachowania stanowisk sierpowca i lipiennika Loesela, tym samym zapewnia ciągłość w ich rozmieszczeniu wzdłuż sandru brodnickiego. O wysokich walorach terenu świadczy duża liczba zagrożonych gatunków roślin, takich jak: turzyca strunowa, wątlak błotny, wyblin jednolisty, gwiazdnica grubolistna, mszar nastroszony, błotniszek wełnisty, torfowiec brunatny, bagniak zdrojowy, nasięźrzał pospolity. Bardzo duże populacje mają tu bagnica torfowa i turzyca bagienna.



2.2 Infrastruktura społeczna

Na terenie miejscowości Ostrowite znajduje się szkoła podstawowa oraz prężnie działające Koło Gospodyń Wiejskich. Dzieci uczęszczają do szkoły podstawowej w Ostrowitem. Opieka zdrowotna świadczona jest przez Samodzielny Publiczny Zakład Opieki Zdrowotnej w Biskupcu i Łąkorzu.

2.3 Infrastruktura techniczna

Głównym ciągiem komunikacyjnym jest droga powiatowa 1273N. Zaopatrzenie mieszkańców w wodę odbywa się z wodociągu gminnego, natomiast odprowadzanie ścieków odbywa się w sieci kanalizacji sanitarnej, a pozostali mieszkańcy korzystają z zbiorników indywidualnych. Odpady komunalne odbierane są przez zakład komunalny. Gospodarstwa domowe wykorzystują własne źródła ciepła.

2.4 Gospodarka i rolnictwo

Na terenie miejscowości funkcjonuje 79 gospodarstw rolnych, w tym 3 gospodarstwa do 1 ha. W przeważającej części Ostrowite zagospodarowane jest pod uprawy rolne.

Głównymi uprawami są:

– zboża.

3. Analiza SWOT

Analiza SWOT polega na posegregowaniu posiadanej informacji o danej sprawie na cztery grupy:

Mocne strony – wszystko co stanowi atut, przewagę, zaletę analizowanego obiektu

Słabe strony- wszystko co stanowi słabość, barierę, wadę

Szansę- wszystko co stwarza szansę dla analizowanego obiektu

Zagrożenia- wszystko co stwarza dla obiektu niebezpieczeństwo zmiany niekorzystnej.

W niektórych wykładniach mówi się: mocne strony i słabe strony, to czynniki wewnętrzne, szanse i zagrożenia — to czynniki zewnętrzne;

W innej interpretacji: mocne strony i słabe strony to cechy stanu obecnego, a szanse i zagrożenia, to spodziewane zjawiska przyszłe. Wreszcie u niektórych autorów: mocne strony i słabe strony to czynniki zależne od nas (te, na które mamy wpływ planistyczny i zarządczy), a szanse i zagrożenia, to czynniki obiektywne, na które nie mamy bezpośredniego wpływu sprawczego.

3.1 Mocne strony

- Malownicze położenie w otulinie trzech Parków Krajobrazowych
- Liczne jeziora w sąsiedztwie
- Zwodociągowanie miejscowości
- Dostęp do usług telekomunikacyjnych

3.2 Słabe strony

- Brak zainteresowania kapitału zewnętrznego i jego napływu
- Odływ młodzieży przedsiębiorczej
- Duże bezrobocie
- Silny spadek urodzeń
- Brak bazy noclegowej i gastronomicznej

3.3 Szanse

- Wykorzystanie odnawialnych źródeł energii
- Wykorzystanie środków krajowych na ochronę środowiska
- Wykorzystanie funduszy unijnych
- Rozwój Internetu
- Rozbudowa infrastruktury społecznej

3.4 Zagrożenia

- Odływ młodych ludzi w poszukiwaniu pracy
- Niska świadomość społeczna
- Brak zainteresowania ludności miejskiej wykupem działek

4. Planowane kierunki rozwoju

4.1 Wizja rozwoju wsi

Kreśląc wizję rozwoju miejscowości szczególną uwagę zwrócić należy na preferencje jej mieszkańców. Dla ludności Ostrowite wieś powinna mieć przede wszystkim charakter rekreacyjno-turystyczny. Misję miejscowości można więc określić następująco:

ZRÓWNOWAŻONY ROZWÓJ WSI OSIĄGNIĘTY DZIĘKI WYKORZYSTANIU POSIADANYCH ZASOBÓW, PROWADZĄCY DO POPRAWY WARUNKÓW ŻYCIA LOKALNEJ SPOŁECZNOŚCI

4.2 Cele strategiczne i działania

Rozwój miejscowości kształtuje się w kierunku rekreacyjno-turystycznym. Jednocześnie pamiętać należy, że przede wszystkim jakość życia mieszkańców wsi powinna być obiektem troski gminy.

Kierunek 1 - Rozwój infrastruktury społecznej

Doposażenie placu zabaw

Kierunek 2 - Budowa i modernizacja infrastruktury technicznej

Modernizacja drogi powiatowej

Budowa chodnika i oświetlenia w kierunku PKP

Określone cele strategiczne wiążą się z realizacją zadań wspierających rozwój obszarów wiejskich, zapewniają stałą poprawę warunków życia, zamieszkania i bezpieczeństwa mieszkańców.

4.3 Źródła finansowania i planowanych harmonogram przedsięwzięć

Plan Odnowy Miejscowości Ostrowite obejmuje planowane zadania inwestycyjne przewidziane do realizacji w latach 2021 – 2027. Źródłami finansowania Planu Odnowy Miejscowości Ostrowite będą:

- środki w ramach programów operacyjnych;
- środki własne Gminy;
- inne zewnętrzne źródła finansowania.

Wykaz działań planowanych do realizacji na lata 2021-2027.

5. System wdrażania i monitoringu

Wdrażanie Planu Odnowy Miejscowości Ostrowite rozpocznie się poprzez uchwalenie go na Zebraniu Wiejskim a następnie na wprowadzenie go w życie uchwałą Rady Gminy w Biskupcu. Odpowiedzialnym za jego realizację będzie Wójt Gminy Biskupiec. Plan jest źródłem informacji na temat zaplanowanych zadań i inwestycji, a także o postępach prowadzonych prac. Monitorowanie każdego przedsięwzięcia – czyli dbanie o prawidłowy jego przebieg przez cały czas jego trwania polega na systematycznym zbieraniu, zestawianiu i ocenie informacji rzeczowych i finansowych. W monitoringu biorą udział wszystkie podmioty oraz komórki organizacyjne Urzędu Gminy Biskupiec zaangażowane we wdrażanie Planu Odnowy Miejscowości. Monitorowanie odbywać się będzie w formie bezpośredniej, polegającej na dokonywaniu wizji lokalnych i sprawdzaniu rzeczywistego stanu realizacji działań oraz pośredniej – sprawozdawczej, polegającej na analizowaniu materiałów, statystyk.

6. Podsumowanie

Plan Odnowy Miejscowości jest jednym z najważniejszych elementów odnowy wsi, jej rozwoju oraz poprawy warunków pracy i życia mieszkańców. Sporządzenie i uchwalenie takiego dokumentu stanowi niezbędny warunek przy aplikowaniu o środki zewnętrzne z Unii Europejskiej oraz budżetu państwa.", jak również stanowić będzie wytyczne dla władz Gminy Biskupiec przy opracowaniu kierunków rozwoju poszczególnych miejscowości. Opracowany Plan Odnowy Miejscowości zakłada w przeciągu 7 najbliższych lat realizację kilku zadań. Istota tych zadań jest pobudzenie aktywności środowisk lokalnych oraz stymulowanie współpracy na rzecz rozwoju i promocji wartości związanych z miejscową specyfiką społeczną i kulturą.

Realizacja Planu Odnowy Miejscowości ma także służyć integracji społeczności lokalnej, większemu zaangażowaniu wolnego czasu dzieci i młodzieży oraz rozwojowi organizacji społecznych.