

Załącznik nr 1 do Uchwały Nr XXXIII/322/21
Rady Gminy Biskupiec z dnia 2 grudnia 2021r

Plan Odnowy Miejscowości Osetno na lata 2021-2027



Przewodniczący Rady Gminy

Kazimierz Zalewski

Spis treści	2
Wstęp	3
1. Charakterystyka miejscowości Osetno	3
1.1. Położenie	3
1.2. Przynależność administracyjna	3
1.3. Powierzchnia	4
1.4. Liczba ludności	4
1.5. Historia Osetno	4
2. Inwentaryzacja zasobów służących odnowie miejscowości	4
2.1. Zasoby przyrodnicze	4
2.2. Infrastruktura społeczna	7
2.3. Infrastruktura techniczna	8
2.4. Gospodarka i rolnictwo	8
3. Analiza SWOT	8
3.1. Mocne strony	8
3.2. Słabe strony	8
3.3. Szanse	8
3.4. Zagrożenia	8
4. Planowane kierunki rozwoju	8
4.1. Wizja rozwoju wsi	8
4.2. Cele strategiczne i działania	9
4.3. Źródła finansowania i planowanych harmonogram przedsięwzięć	9
5. System wdrażania i monitoringu	9
6. Podsumowanie	9

Wstęp

Plan Odnowy Miejscowości Osetno jest dokumentem planistycznym o charakterze operacyjnym, który opisuje planowane przedsięwzięcia samorządu gminnego oraz mieszkańców miejscowości na lata 2021-2027 współfinansowane ze środków zewnętrznych, w tym z Unii Europejskiej i budżetu państwa. Plan został poddany konsultacjom społecznym poprzez przedstawienie go do zaopiniowania i zatwierdzenia Radzie Sołeckiej. Dokument został wdrożony Uchwałą Rady Gminy Biskupiec.

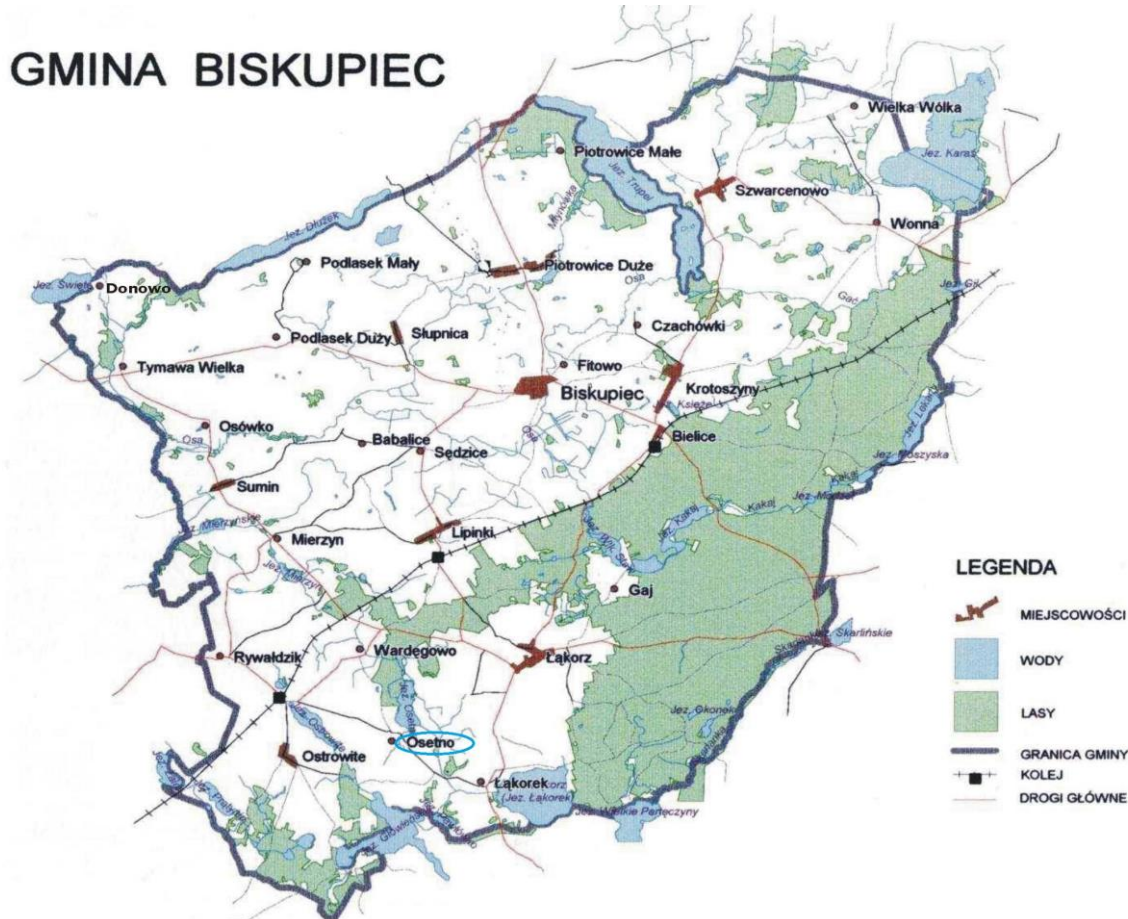
Plan Odnowy Miejscowości obejmuje w szczególności charakterystykę miejscowości, inwentaryzację zasobów, analizę mocnych i słabych stron i perspektywę rozwoju oraz opis planowanych przedsięwzięć. Plan będzie aktualizowany i rozszerzany o zapisy dotyczące inwestycji, dla których gmina będzie starała się o środki zewnętrzne.

1. Charakterystyka miejscowości

1.1 Położenie

Miejscowość Osetno położona jest w północno-wschodniej części Polski, w zachodniej części województwa warmińsko-mazurskiego.

POŁOŻENIE MIEJSCOWOŚCI OSETNO W GMINIE BISKUPIEC



1.2 Przynależność administracyjna

Osetno jest jedną z 27 miejscowości wchodzących w skład gminy Biskupiec. Do 1998 roku miejscowość jak i cała gmina administracyjnie należały do województwa toruńskiego.

Obecnie przynależność administracyjna przedstawia się następująco:

MIEJSCOWOŚĆ: OSETNO

GMINA: BISKUPIEC

POWIAT: NOWOMIEJSKI

WOJEWÓDZTWO: WARMIŃSKO-MAZURSKIE

1.3. Powierzchnia

Osetno obejmuje powierzchnię 836,2170 ha w tym między innymi:

- łąki i pastwiska- 77,5356 ha
- lasy-234,4303 ha
- grunty orne- 478,1445 ha
- zabudowa- 28,0317 ha
- drogi – 18,0749ha

1.4. Liczba ludności

Liczba mieszkańców wg. Stanu na dzień 31.12.2020r. wynosiła 221. Struktura wiekowa została przedstawiona w poniższej tabeli:

Miejscowość	kobiety w wieku			mężczyźni w wieku		
	Do 17 r. ż	18-59	Pow. 60 r. ż	Do 17 r. ż	18-64	Pow. 65 r. ż
Osetno	24	66	18	29	72	12

Z powyższych danych wynika, że większość osób zamieszkujących Osetno jest: w wieku produkcyjnym, wchodzącym na rynek pracy. Dlatego też jednym z podstawowych kierunków działań powinno być dążenie do podnoszenia jakości zasobów ludzkich na terenach wiejskich, poprzez zwiększenie szans młodych ludzi na zdobycie dobrego wykształcenia, adekwatnego do potrzeb rynku pracy. Inwestycje w kapitał ludzki wpłyną na zmniejszenie liczby migracji ludności w poszukiwaniu zatrudnienia, zarówno tej krajowej jak i zagranicznej.

1.5. Historia Osetna

W 1338 roku miejscowość nazywała się Ossedno, inne istniejące nazwy miejscowości to Ossettino, Mossetten, Ossetno, Ossetten. Wieś pierwotnie miała prawo polskie. W Osetnie od czasów Wielkiego Mistrza Michaela Kuchmeistera mieli siedziby lennicy na prawach chełmińskich. W księdze szkód z 1414 roku zapisano „ W Mossetten szkody dla ludzi 400 marek i 3 ludzi uprowadzono”. Do roku 1439 na dobrach rycerskich znajdował się Otto Krap, który wymienił Osetno i leżące obok jezioro na wieś Dąbrówkę. W 1667 roku wizytator Strzesz zastał w Osetnie zgliszcza, co świadczy o prawie całkowitym zniszczeniu osady w trakcie potopu szwedzkiego. W XIX wieku majątek Osetno wraz z Wardęgowem i wsią był własnością Marty von Alvensleben. W 1868 roku we wsi mieszkało 95 katolików i 29 ewangelików. W latach 1807-1815 Osetno znalazło się w Księstwie Warszawskim, a potem aż do odzyskania przez Polskę niepodległości w zaborze pruskim. Osetno należało do parafii katolickiej w Ostrowitem, szkoła w Osetnie była filią szkoły w Ostrowitem. Dane z roku 1928 mówią o jednoklasowej (jednoizbowej) szkole katolickiej z jednym nauczycielem i 33 uczniach katolickich i 3 ewangelickich. Całe Osetno liczyło w tym roku 160 dusz.

2. Inwentaryzacja zasobów służących odnowie miejscowości

2.1. Zasoby przyrodnicze

Rzeźba terenu

Krajobraz terenu gminy został w głównej mierze ukształtowany przez lodowiec podczas ostatniego zlodowacenia. Jest on mocno zróżnicowany dzięki występowaniu kilku rodzajów form. Najszerzej występuje tzw. wysoczyzna morenowa typu falistego - w północnej i środkowej części gminy (szeroki pas od jeziora Karaś do jeziora Prątnia). Kolejne formy, wzgórza i pagórki morenowe, występują w ciągach m. in. między Wonną i Szwarcenowem, Słupnicą i Wielką Tymawą, Lipinkami i Rywałdzikiem. Wysokości względne wzgórz wynoszą na ogół do 10 m, maksymalnie do 20 m (w okolicach Lipinek). Na terenie gminy występują również tzw. ozy i kemy - pierwsze w okolicach Mierzyna, na zachód od Sumina oraz na północ od Wielkiej Tymawy, drugie w rejonie Sumina, Łąkorka, Wonny i Szwarcenowa. Południową i południowo-wschodnią część gminy zajmuje tzw. równina

sandrowa. Licznie reprezentowane są w krajobrazie rynny, ułożone w większości południkowo (wiele jezior rynnowych). Równoleżnikowo natomiast ułożone są rzeki: Gać, Osa, Młynówka i Struga Łaki. Najwyższy punkt na terenie gminy- Góra Szwedzka, ma wysokość 121,3m n.p.m. (położona jest pomiędzy Szwarcenowem a Wonna), najniżej położony - o wysokości ok. 62 m n.p.m. znajduje się w dolinie Osy u jej ujścia do jeziora Płowęż.

Zasoby leśne

Lasy zajmujące 6311 ha, w czym 5776 ha to lasy państwowe, 528 ha -prywatne, a 7 ha – komunalne. W całości stanowią około 26% powierzchni gminy (dla porównania, średnia dla województwa warmińsko-mazurskiego wynosi 29%). Większość z nich skupiona jest we wschodniej części gminy. Dominującym gatunkiem drzewostanu jest sosna, pozostałe gatunki o następnym w kolejności częstotliwości występowania to brzoza i olsza. Średni wiek drzewostanu wynosi: dla lasów państwowych 60 lat, lasów prywatnych 30 lat, lasów komunalnych 50 lat (na podstawie danych z Urzędu Gminy). Ilość pozyskanego drewna szacuje się na około 20 tyś. m3 rocznie. Roczna produkcja tarcicy wynosi około 25 tyś. m rocznie - dane dotyczą tartaku w miejscowości Krotoszyny (jedyny tartak na terenie gminy - dane za rok 1999) ¹.

Zasoby wodne

Na terenie gminy znajduje się wiele jezior o małej powierzchni - poniżej 1 ha. Są to na ogół tzw. oczka, i często występują w skupiskach. Jezior o powierzchni powyżej 1 ha naliczono 31, z czego największe przedstawia tabela 11. Kilka z większych jezior tylko częściowo leży w granicach gminy - pozostała część przynależy do gmin sąsiednich. Kolejne jeziora: Trupel (o powierzchni 278,4 ha), Dłużek i Wielkie Partęczyny przylegają do granic gminy, jednak w całości leżą na terenie sąsiednich gmin.

Przez teren gminy przepływa kilka rzek. Największą z nich jest Osa, której dorzecze obejmuje zdecydowaną większość obszaru. Rzeka przepływa przez graniczące z gminą jezioro Trupel - i już na terenie gminy wypływa z południowej odnogi jeziora, zmierzając następnie w kierunku południowo-zachodnim, aby z kolei wypłynąć do jeziora Płowęż - położonego na terenie gmin Jabłonowo Pomorskie i Świecie nad Osą. Łączna długość Osy wynosi 103 km - z czego 22 km na terenie gminy Biskupiec².

Mniejsze ciek, będące dopływami Osy, to:

- Młynówka (Struga Piotrowicka) - wypływająca również z jeziora Trupel i wpadająca do Osy w okolicy Babalic Małych - jej długość wynosi ok. 8,4 km,
- Babka - o długości 3,5 km, stanowiąca w części biegu zachodnią granicę gminy,
- Gać - wypływająca z jez. Karaś - o długości 7,5 km,
- Struga Łaki - wypływająca z jez. Lekarty, na swoim 11,5 km biegu przepływająca m. in. przez jeziora: Kakaj, Dębno, Wielki Staw.

Będąc dopływem Drwęcy rzeka Skarlanka przepływa w południowo-wschodniej części gminy i stanowi granicę z gminą Kurzętnik. Wypływa ona z jeziora Skarlińskiego, a następnie wpada do jez. Wielkie Partęczyny. Skarlanka i Drwęca są rzekami chętnie odwiedzanymi przez kajakarzy. Obie rzeki pięknie meandrują w urokliwym krajobrazie. Przez miejscowość Biskupiec przepływa rzeka Osa, która ze względu na swoją dzikość, dziewiczość i brak natłoku turystów stanowi wyjątkowo atrakcyjny szlak kajakowy właśnie dla osób pragnących ciszy i dzikiej przyrody.

Jeziora w obrębie miejscowości Osetno

<u>NAZWA JEZIORA</u>	<u>OBRĘB</u>	<u>POWIERZCHNIA JEZIORA [ha]</u>	<u>WŁAŚCICIEL</u>
<u>Osetno (pł.)</u>	<u>Łakorz, Osetno</u>	<u>39,29</u>	<u>Skarb Państwa</u>
<u>Wardęgowo (s.)</u>	<u>Osetno</u>	<u>2,75</u>	<u>Skarb Państwa</u>

pł. - woda płynąca (jezioro przepływowe)

s. - woda stojąca (jezioro bezdopływowe i bezodpływowe)

(-) – brak wykazanej wody

fr. - częściowo w granicach powiatu

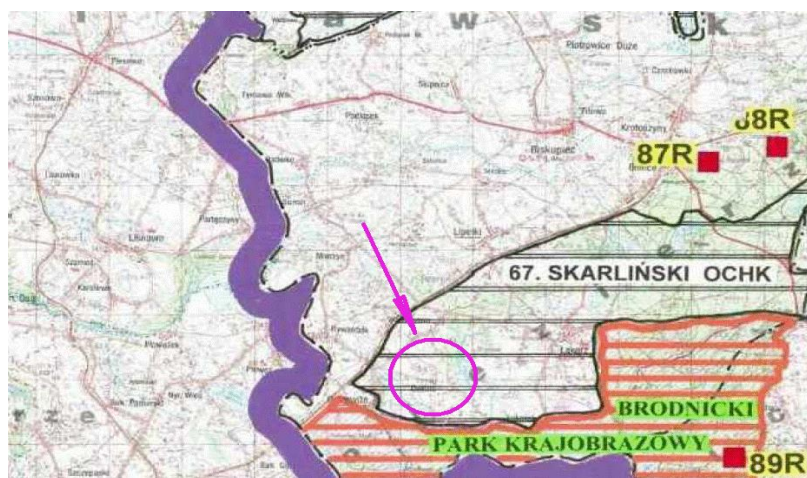
Ochrona przyrody

Na terenie gminy znajdują się cztery rezerваты przyrody: „Jezioro Karaś”, „Kociołek”, „Łabędź” i „Uroczysko Piotrowice”³. Jezioro Karaś objęte jest ochroną Natura 2000. Ponadto część gminy objęta jest Brodnickim Parkiem Krajobrazowym oraz dwoma obszarami chronionego krajobrazu: OCHK Jeziora Goryńskiego i Skarlińskim OCHK. Ponadto wyróżnia się dwa zespoły przyrodniczo–krajobrazowe:

- Oz Tymawski, (symbol 1ZP),
- Las Słupnicki, (symbol 2ZP).

Ustanowione rozporządzeniem Nr 8/98 Wojewody Toruńskiego z dnia 15 maja 1998r. w sprawie uznania za zespoły przyrodniczo – krajobrazowego obszarów na terenie Nadleśnictwa Jamy (Dz. Urz. Woj. Toruńskiego Nr 16, poz. 36).

Miejscowość Osetno leży na skraju Skarlińskiego OCHK, o powierzchni 6 349,0 ha oraz obszaru Natura 2000 Dolina Kakaju.



Dolina Kakaju

Powierzchnia : 1428 ha

Kod obszaru : PLH28_09

Forma ochrony w ramach sieci Natura 2000: specjalny obszar ochrony siedlisk (Dyrektywa Siedliskowa)

Status obszaru : obszar proponowany przez Rząd RP

Ostoja obejmuje dolinę Kakaju wraz z trzema enklawami. Leży na terenie gmin Biskupiec i Nowe Miasto Lubawskie, na terenie Nadleśnictwa Jamy. Położona jest w krajobrazie młodoglacjalnym, obejmuje rynnę subglacjalną w kompleksie rozległego, pokrytego lasami sandru brodnickiego. Jedynie w części zachodniej i wschodniej pojedynczo występują pagórki i wzgórza morenowe oraz kemy (Pagórki Lipińskie, Równina Jamielnicka). Główną osią ostoi jest rzeka Kakaj (Laka), dopływ Osy, przepływająca przez liczne jeziora: Lekarty, Moszyska, Przedzieniec, Jeziorki, Modzel, Kakaj, Dębno, Wielki Staw. Większość terenu pokrywają gleby bielicoziemne, wytworzone z piasków luźnych wodnolodowcowych, a wzdłuż rzeki i przy jeziorach wykształciły się gleby bagienne i pobagienne. Dolina Kakaju ma wyjątkowy, naturalny charakter. Łączy pięknie położone śródleśne jeziora, które są płytkie i częściowo zarastające, na dużych powierzchniach pokryte grązelami i grzybieniami. Trudnodostępne jeziora Przedzieniec, Jeziorki, Modzel są otoczone zabagnieniami i mają niemal pierwotny charakter. Wzdłuż rzeki skupiają się często łągi jesionowo-olszowe i olsy.

W granicach ostoi, poza główną doliną, znajdują się zagłębienia powstałe po wytopieniu się brył martwego lodu zlodowacenia bałtyckiego. Obecnie są tam małe jeziora lub kwaśne torfowiska mszarne. W części zachodniej enklawę stanowi jezioro Osetno, z rozległym kompleksem łągów.

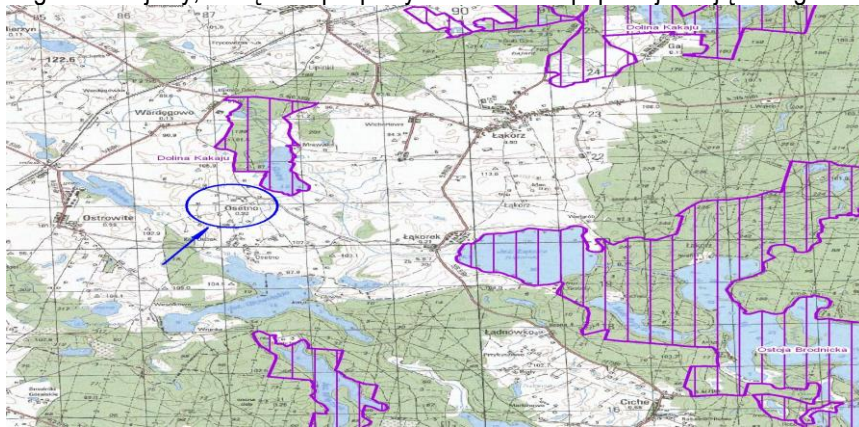
Na obszarze ostoi znajdują się dwa ściśle rezerваты torfowiskowe - Kociołek i Łabędź - utworzone już w 1958 r. dla ochrony śródleśnych torfowisk. Pierwszy położony jest w głęboko wciętych zagłębieniach wytopiskowych. W środkowo-zachodniej części znajduje się jezioro dystroficzne, w otoczeniu torfowiska nawiązującego do młodych torfowisk wysokich (widoczna struktura kępowa). Podobny kierunek sukcesji zbiorowisk przejściwotorfowiskowych do wysokotorfowiskowych zachodzi w rezerwacie Łabędź. Jednak zjawisko jest tu

intensywniejsze, należy je wiązać ze spadkiem poziomu wód i osuszeniem (ekspansja zb. *Junco-Sphagnetum*). Obecne torfowisko w rezerwacie Łabędź jeszcze w połowie XIX w. było płytkim zbiornikiem wodnym, dopiero prace melioracyjne pod koniec XIX w. spowodowały jego osuszenie. W obydwu rezerwatach widoczna jest sukcesja roślinności torfowiskowej w kierunku leśnej, głównie boru bagiennego. Co jakiś czas wysokie poziomy wód (ostatni w 1981 r.) powodują, że drzewostany są podtapiane i usychają, tym samym torfowiska utrzymują się "otwarte". W obydwu rezerwatach występują mszary przygielkowe i kępkowo-dolinkowe, duże powierzchnie zajmują zbiorowiska z turzycą bągienną i bagnicą torfową.

Ostoja leży w rozległym kompleksie leśnym, dlatego cechuje ją wysoka lesistość. Lasy pokrywają tu ok. 80 % obszaru (z czego iglaste ponad połowę obszaru). Reszta to siedliska rolnicze, wody powierzchniowe i siedliska obszarów podmokłych. W kompleksie leśnym na sandrze dominują bory mieszane i grądy, a w obniżeniach - łągi, olsy oraz bory i brzeziny bagienne. Wśród zbiorowisk leśnych Natura 2000 występują głównie grądy subkontynentalne, łągi jesionowo-olszowe, brzeziny bagienne, bory bagienne oraz lasy sosnowo-brzozowe (olsy brzozowe). Pierwsze z wymienionych mają specyficzny charakter, licznym udziałem buka nawiązują do grądu subatlantyckiego. Zajmują duże powierzchnie, ale dobrze i typowo wykształconych grądów jest niewiele. Niżowe łągi jesionowo-olszowe ciągną się wzdłuż Kakaju i miejscami są bardzo dobrze zachowane. Leśne zbiorowiska na torfowiskach to różne postacie lasów bagiennych.

Fauna reprezentowana jest przez typowe dla Pojezierza Brodnickiego kręgowce, w tym m.in. łosia, bobra i wydrę. W obrębie doliny widoczne są zgryzy - ślady bytowania bobrów. Wśród ptaków występują tu: trzczyk nurogęś, gągoł, bielik, bocian czarny i biały, słonka, żuraw, orlik krzykliwy, dzięcioły czarny, zielony i duży, czapla siwa. Ta ostatnia ma kolonię na zachodnim brzegu jeziora Lekarty. Ichtiofaunę reprezentują m.in. sandacz, sielawa, szczupak. Notowano również różankę i bolenia (dane Polskiego Związku Wędkarskiego). Wśród rzadkich gatunków bezkręgowców stwierdzono: iglicę małą, piórolotka bagniczka, gatunek ryjkowca *Larinus turnus*, mrówkę *Formica picea*, pijawkę lekarską.

Ostoja obejmuje najbardziej wartościowe fragmenty doliny Kakaju wraz z jeziorami i torfowiskami. Cechuje ją wysoka bioróżnorodność. Na małym obszarze zanotowano 13 typów (w tym 15 podtypów) siedlisk przyrodniczych Natura 2000. Siedliska te zajmują połowę powierzchni ostoi. Są tu bardzo dobrze zachowane jeziora eutroficzne, dystroficzne oraz twardowodne z podwodnymi łąkami ramienic. Duże powierzchnie zajmują grądy subkontynentalne i łągi rozmieszczone wzdłuż doliny Kakaju. Są tu lasy o cechach naturalnych - bory bagienne, brzeziny bagienne oraz sosnowo-brzozowy las bagienno-łaskowy (o charakterze olsu). Granice zostały zoptymalizowane tak, aby obejmowały najcenniejsze obszary północnej części lasów brodnickich. Oprócz doliny Kakaju w ostoi znalazły się trzy enklawy: dwie na północy (obejmujące torfowiska) i jedna na zachodzie (obejmująca jeziora z dużym, zwartym kompleksem łągi). Ostoja jest miejscem zachowania stanowisk sierpowca i lipiennika Loesela, tym samym zapewnia ciągłość w ich rozmieszczeniu wzdłuż sandru brodnickiego. O wysokich walorach terenu świadczy duża liczba zagrożonych gatunków roślin, takich jak: turzyca strunowa, wątlak błotny, wyblin jednolistny, gwiazdnica grubolistna, mszar nastroszony, błotniszek wełnisty, torfowiec brunatny, bagniak zdrojowy, nasięźrzal pospolity. Bardzo duże populacje mają tu bagnica torfowa i turzyca bągienna.



2.2 Infrastruktura społeczna

Na terenie miejscowości Osetno znajduje się świetlica wiejska oraz prężnie działające Koło Gospodyń Wiejskich. Dzieci dowożone są do szkoły podstawowej w Ostrowitem. Opieka zdrowotna świadczona jest przez Samodzielny Publiczny Zakład Opieki Zdrowotnej w Biskupcu i Łąkorzu.

2.3 Infrastruktura techniczna

Głównym ciągiem komunikacyjnym są drogi gminne 180055N, 180056N, 180057N i 180059N. Zaopatrzenie mieszkańców w wodę odbywa się z wodociągu gminnego, natomiast odprowadzanie ścieków odbywa do zbiorników indywidualnych. Odpady komunalne odbierane są przez zakład komunalny. Gospodarstwa domowe wykorzystują własne źródła ciepła.

2.4 Gospodarka i rolnictwo

Na terenie miejscowości funkcjonuje 53 gospodarstw rolnych, w tym 2 gospodarstwa do 1 ha. W przeważającej części Osetno zagospodarowane jest pod uprawy rolne.

Głównymi uprawami są:

– zboża.

3. Analiza SWOT

Analiza SWOT polega na posegregowaniu posiadanej informacji o danej sprawie na cztery grupy:

Mocne strony – wszystko co stanowi atut, przewagę, zaletę analizowanego obiektu

Słabe strony- wszystko co stanowi słabość, barierę, wadę

Szanse- wszystko co stwarza szansę dla analizowanego obiektu

Zagrożenia- wszystko co stwarza dla obiektu niebezpieczeństwo zmiany niekorzystnej.

W niektórych wykładniach mówi się: mocne strony i słabe strony, to czynniki

wewnętrzne, szanse i zagrożenia — to czynniki zewnętrzne; W innej interpretacji: mocne strony i słabe strony to

cechy stanu obecnego, a szanse i zagrożenia, to spodziewane zjawiska przyszłe. Wreszcie u niektórych autorów:

mocne strony i słabe strony to czynniki zależne od nas (te, na które mamy wpływ planistyczny i zarządczy), a

szanse i zagrożenia, to czynniki obiektywne, na które nie mamy bezpośredniego wpływu sprawczego.

3.1 Mocne strony

- Malownicze położenie w otulinie trzech Parków Krajobrazowych
- Liczne jeziora w sąsiedztwie
- Zwodociągowanie miejscowości
- Dostęp do usług telekomunikacyjnych

3.2 Słabe strony

- Brak zainteresowania kapitału zewnętrznego i jego napływu
- Odływ młodzieży przedsiębiorczej
- Duże bezrobocie
- Silny spadek urodzeń
- Brak bazy noclegowej i gastronomicznej
- Brak kanalizacji sanitarnej

3.3 Szanse

- Wykorzystanie odnawialnych źródeł energii
- Wykorzystanie środków krajowych na ochronę środowiska
- Wykorzystanie funduszy unijnych
- Rozwój Internetu
- Rozbudowa infrastruktury społecznej

3.4 Zagrożenia

- Odływ młodych ludzi w poszukiwaniu pracy
- Niska świadomość społeczna
- Brak zainteresowania ludności miejskiej wykupem działek

4. Planowane kierunki rozwoju

4.1 Wizja rozwoju wsi

Kreśląc wizję rozwoju miejscowości szczególną uwagę zwrócić należy na preferencje jej mieszkańców. Dla ludności Osetno wieś powinna mieć przede wszystkim charakter rekreacyjno-turystyczny. Misję miejscowości można więc określić następująco:

ZRÓWNOWAŻONY ROZWÓJ WSI OSIĄGNIĘTY DZIĘKI WYKORZYSTANIU POSIADANYCH ZASOBÓW, PROWADZĄCY DO POPRAWY WARUNKÓW ŻYCIA LOKALNEJ SPOŁECZNOŚCI

4.2. Cele strategiczne i działania

Rozwój miejscowości kształtuje się w kierunku rekreacyjno-turystycznym. Jednocześnie pamiętać należy, że przede wszystkim jakość życia mieszkańców wsi powinna być obiektem troski gminy.

Kierunek 1 - Rozwój infrastruktury społecznej

Doposażenie świetlicy wiejskiej i utworzenie placu zabaw

Kierunek 2 – Budowa i modernizacja infrastruktury technicznej

Modernizacja dróg gminnych na terenie miejscowości

Określone cele strategiczne wiążą się z realizacją zadań wspierających rozwój obszarów wiejskich, zapewniają stałą poprawę warunków życia, zamieszkania i bezpieczeństwa mieszkańców.

4.3. Źródła finansowania i planowanych harmonogram przedsięwzięć

Plan Odnowy Miejscowości Osetna obejmuje planowane zadania inwestycyjne przewidziane do realizacji w latach 2021 – 2027. Źródłami finansowania Planu Odnowy Miejscowości Osetna będą:

- środki w ramach programów operacyjnych;
- środki własne Gminy;
- inne zewnętrzne źródła finansowania.

Wykaz działań planowanych do realizacji na lata 2021-2027.

5. System wdrażania i monitoringu

Wdrażanie Planu Odnowy Miejscowości Osetno rozpocznie się poprzez uchwalenie go na Zebraniu Wiejskim a następnie na wprowadzenie go w życie uchwałą Rady Gminy w Biskupcu. Odpowiedzialnym za jego realizację będzie Wójt Gminy Biskupiec. Plan jest źródłem informacji na temat zaplanowanych zadań i inwestycji, a także o postępach prowadzonych prac. Monitorowanie każdego przedsięwzięcia – czyli dbanie o prawidłowy jego przebieg przez cały czas jego trwania polega na systematycznym zbieraniu, zestawianiu i ocenie informacji rzeczowych i finansowych. W monitoringu biorą udział wszystkie podmioty oraz komórki organizacyjne Urzędu Gminy Biskupiec zaangażowane we wdrażanie Planu Odnowy Miejscowości. Monitorowanie odbywać się będzie w formie bezpośredniej, polegającej na dokonywaniu wizji lokalnych i sprawdzaniu rzeczywistego stanu realizacji działań oraz pośredniej – sprawozdawczej, polegającej na analizowaniu materiałów, statystyk.

6. Podsumowanie

Plan Odnowy Miejscowości jest jednym z najważniejszych elementów odnowy wsi, jej rozwoju oraz poprawy warunków pracy i życia mieszkańców. Sporządzenie i uchwalenie takiego dokumentu stanowi niezbędny warunek przy aplikowaniu o środki zewnętrzne z Unii Europejskiej oraz budżetu państwa.”, jak również stanowić będzie wytyczne dla władz Gminy Biskupiec przy opracowaniu kierunków rozwoju poszczególnych miejscowości. Opracowany Plan Odnowy Miejscowości zakłada w przeciągu 7 najbliższych lat realizację kilku zadań. Istota tych zadań jest pobudzenie aktywności środowisk lokalnych oraz stymulowanie współpracy na rzecz rozwoju i promocji wartości związanych z miejscową specyfiką społeczną i kulturową. Realizacja Planu Odnowy Miejscowości ma także służyć integracji społeczności lokalnej, większemu zaangażowaniu wolnego czasu dzieci i młodzieży oraz rozwojowi organizacji społecznych.