

Plan Odnowy Miejscowości Lipinki na lata 2021-2027



Przewodniczący Rady Gminy

Kazimierz Zalewski

Spis treści	2
Wstęp	3
1. Charakterystyka miejscowości Lipinki	3
1.1. Położenie	3
1.2. Przynależność administracyjna	3
1.3. Powierzchnia	4
1.4. Liczba ludności	4
1.5. Historia Lipinek	4
2. Inwentaryzacja zasobów służących odnowie miejscowości	5
2.1. Zasoby przyrodnicze	5
2.2. Infrastruktura społeczna	6
2.3. Infrastruktura techniczna	6
2.4. Gospodarka i rolnictwo	7
3. Analiza SWOT	7
3.1. Mocne strony	7
3.2. Słabe strony	7
3.3. Szanse	7
3.4. Zagrożenia	8
4. Planowane kierunki rozwoju	8
4.1. Wizja rozwoju wsi	8
4.2. Cele strategiczne i działania	8
4.3. Źródła finansowania i planowanych harmonogram przedsięwzięć	8
5. System wdrażania i monitoringu	9
6. Podsumowanie	9

Wstęp

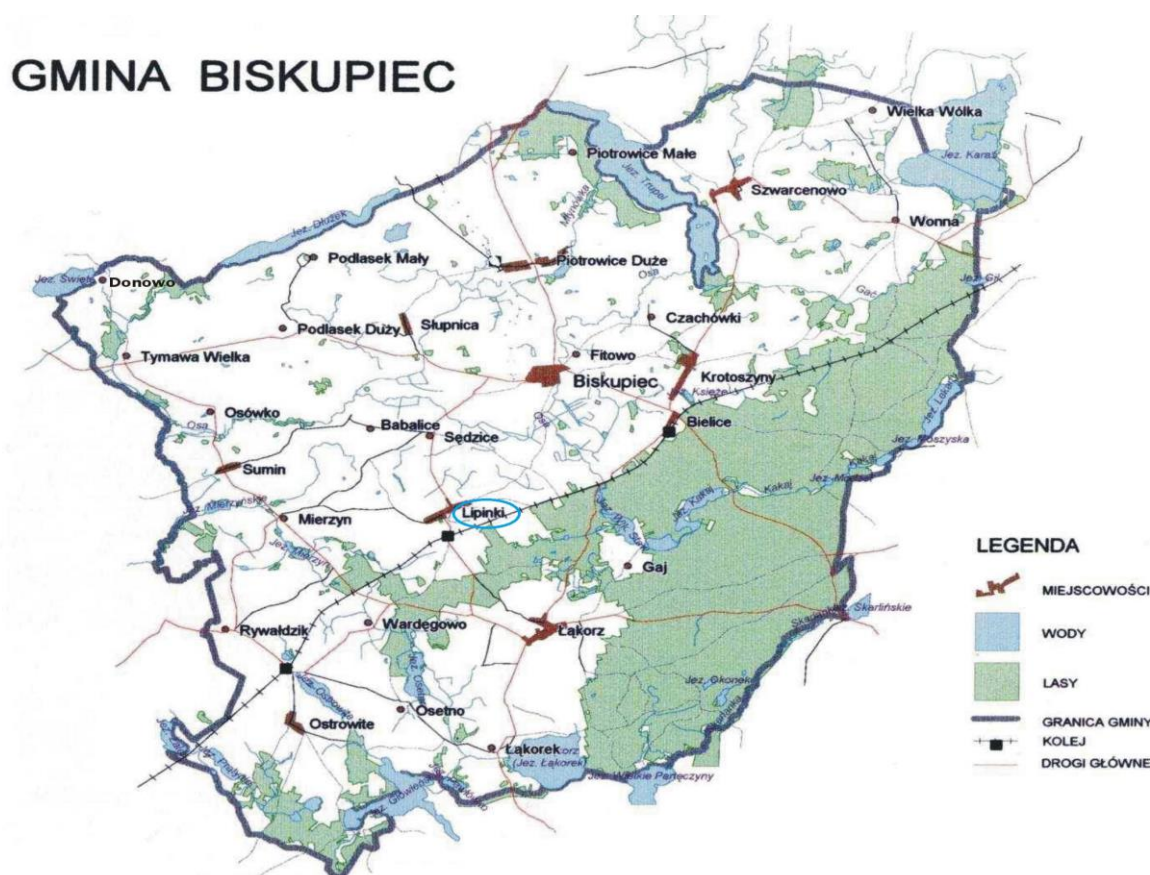
Plan Odnowy Miejscowości Lipinki jest dokumentem planistycznym o charakterze operacyjnym, który opisuje planowane przedsięwzięcia samorządu gminnego oraz mieszkańców miejscowości na lata 2021-2027 współfinansowane ze środków zewnętrznych, w tym z Unii Europejskiej i budżetu państwa. Plan został poddany konsultacjom społecznym poprzez przedstawienie go do zaopiniowania i zatwierdzenia Radzie Sołeckiej. Dokument został wdrożony Uchwałą Rady Gminy Biskupiec. Plan Odnowy Miejscowości obejmuje w szczególności charakterystykę miejscowości, inwentaryzację zasobów, analizę mocnych i słabych stron i perspektywę rozwoju oraz opis planowanych przedsięwzięć. Plan będzie aktualizowany i rozszerzany o zapisy dotyczące inwestycji, dla których gmina będzie starała się o środki zewnętrzne.

1. Charakterystyka miejscowości

1.1 Położenie

Miejscowość Lipinki położona jest w północno-wschodniej części Polski, w południowo-zachodniej części województwa warmińsko-mazurskiego.

POŁOŻENIE MIEJSCOWOŚCI LIPINKI W GMINIE BISKUPIEC



1.2 Przynależność administracyjna

Lipinki jest jedną z 27 miejscowości wchodzących w skład gminy Biskupiec. Do 1998 roku miejscowość jak i cała gmina administracyjnie należały do województwa toruńskiego.

Obecnie przynależność administracyjna przedstawia się następująco:

MIEJSCOWOŚĆ: LIPINKI

GMINA: BISKUPIEC

POWIAT: NOWOMIEJSKI

WOJEWÓDZTWO: WARMIŃSKO-MAZURSKIE

1.3. Powierzchnia

Lipinek zajmuje powierzchnię 1237,1179 ha w tym między innymi:

- łąki i pastwiska- 127,6575 ha
- lasy-161,1358 ha
- grunty orne- 889,8251 ha
- zabudowa- 36,3732 ha
- drogi – 22,1263 ha

1.4. Liczba ludności

Liczba mieszkańców wg. Stanu na dzień 31.12.2020r. wynosiła 658 osoby. Struktura wiekowa została przedstawiona w poniższej tabeli:

Miejscowość	kobiety w wieku			mężczyźni w wieku		
	Do 17 r. ż	18-59	Pow. 60 r. ż	Do 17 r. ż	18-64	Pow. 65 r. ż
Lipinki	62	190	74	59	235	38

Z powyższych danych wynika, że większość osób zamieszkujących Lipinki jest:

w wieku produkcyjnym, wchodzącym na rynek pracy. Dlatego też jednym z podstawowych kierunków działań powinno być dążenie do podnoszenia jakości zasobów ludzkich na terenach wiejskich, poprzez zwiększenie szans młodych ludzi na zdobycie dobrego wykształcenia, adekwatnego do potrzeb rynku pracy. Inwestycje w kapitał ludzki wpłyną na zmniejszenie liczby migracji ludności w poszukiwaniu zatrudnienia, zarówno tej krajowej jak i zagranicznej.

1.5. Historia Lipinek

Lipinki to wieś powstała w okresie podbojów krzyżackich w I połowie XIV wieku. Pierwszy przywilej nadany został wsi w 1309 roku. Miejscowość występowała w źródłach pod nazwami: 1339 r. – Wikry, niem. Wykeri villa, Weykersdorf, Wykersdorf, Wickersdorf, Wückersdorf; 1570 r. – Lipinki, niem. Lippinken; 1580 r. – Lipink, później Lipieńki i Lipinki, niem. Linpinken. Ostateczna nazwa miejscowości ustaliła się w XVII wieku. Początkowa nazwa miejscowości pochodziła od nazwiska założyciela. W roku 1339 wielki mistrz Dytryk von Altenburg nadał Wykerowi 80 łanów na lokację miejscowości na prawie chełmińskim. W średniowieczu wieś była własnością zakonu krzyżackiego i należała pod względem administracyjnym do komturstwa radzyńskiego. W 1414 roku wieś została spalona, ocalał tylko kościół. Po roku 1466 wieś znajdowała się w starostwie radzyńskim.

W 1339 roku została erygowana parafia Piotra i Pawła, kościół zachował się do dziś. W momencie lokowania zostało przeznaczone 6 łanów ziemi jako uposażenie plebana. W II połowie XVI wieku w skład parafii wchodziły wsie: Lipinki, Babalice, Sędzice, Sumin. W 1608 roku Samuel Łaski ufundował nowy dach dla kościoła w Lipinkach. W latach 1667/1672 parafia liczyła 2521 katolików i należała do dekanatu nowomiejskiego. W latach 1688/1692 kościół został gruntownie

wyremontowany. Źródła z 1928 podają, że w kościele znajduje się zabytkowy dzwon z 1718 roku, został on jednak zniszczony w czasie II wojny św. , po wojnie do Lipinek trafił dzwon z kościoła poewangelickiego z Łąkorza, a także drewniane ławki.

W Lipinkach istniały dwa budynki szkolne. W jednym mieściła się szkoła katolicka. W roku 1908 dobudowano budynek z jedną izbą lekcyjną i 2 mieszkaniami nauczycielskimi. W dobudowanej części zorganizowano szkołę ewangelicką. Po odzyskaniu przez Polskę niepodległości, w latach międzywojennych istniała we wsi 3-izbowa, najpierw z sześcioma, później z siedmioma oddziałami, szkoła powszechna. W 1928 roku w Lipinkach funkcjonowała czteroklasowa (czteroizbowa) szkoła katolicka z trzema nauczycielami. Do szkoły uczęszczało wówczas 149 dzieci katolickich i 1 ewangelickie. Po II wojnie światowej zorganizowano dla dzieci nauczanie w siedmioklasowej (w dzisiejszym rozumieniu) szkole podstawowej. Odbывwały się w niej także zajęcia dla dorosłych w ramach Uniwersytetu Ludowego. W latach sześćdziesiątych wydłużono naukę do ośmiu lat.

W okresie międzywojennym miejscowość była siedzibą komisariatu Straży Celnej „Lipinki” oraz stacjonowała tu placówka Straży Granicznej „Lipinki”.

2. Inwentaryzacja zasobów służących odnowie miejscowości

2.1. Zasoby przyrodnicze

Rzeźba terenu

Krajobraz terenu gminy został w głównej mierze ukształtowany przez lodowiec podczas ostatniego zlodowacenia. Jest on mocno zróżnicowany dzięki występowaniu kilku rodzajów form. Najszerzej występuje tzw. wysoczyzna morenowa typu falistego - w północnej i środkowej części gminy (szeroki pas od jeziora Karaś do jeziora Prątnia). Kolejne formy, wzgórza i pagórki morenowe, występują w ciągach m. in. między Wonną i Szwarcenowem, Słupnicą i Wielką Tymawą, Lipinkami i Rywałdzikiem. Wysokości względne wzgórz wynoszą na ogół do 10 m, maksymalnie do 20 m (w okolicach Lipinek).

Zasoby leśne

Lasy zajmujące 6311 ha, w czym 5776 ha to lasy państwowe, 528 ha -prywatne, a 7 ha – komunalne. W całości stanowią około 26% powierzchni gminy (dla porównania, średnia dla województwa warmińsko-mazurskiego wynosi 29%). Większość z nich skupiona jest we wschodniej części gminy. Dominującym gatunkiem drzewostanu jest sosna, pozostałe gatunki o następnym w kolejności częstotliwości występowania to brzoza i olsza. Średni wiek drzewostanu wynosi: dla lasów państwowych 60 lat, lasów prywatnych 30 lat, lasów komunalnych 50 lat (na podstawie danych z Urzędu Gminy). Ilość pozyskanego drewna szacuje się na około 20 tys. m³ rocznie. Roczna produkcja tarcicy wynosi około 25 tys. m rocznie - dane dotyczą tartaku w miejscowości Krotoszyny (jedyne tartak na terenie gminy - dane za rok 1999).

Zasoby wodne

Na terenie gminy znajduje się wiele jezior o małej powierzchni - poniżej 1 ha. Są to na ogół tzw. oczka, i często występują w skupiskach. Jezior o powierzchni powyżej 1 ha naliczono 31, z czego największe przedstawia tabela 11. Kilka z większych jezior tylko częściowo leży w granicach gminy - pozostała część przynależy do gmin sąsiednich. Kolejne jeziora: Trupel (o powierzchni 278,4 ha), Dłużek i Wielkie Partęczyny przylegają do granic gminy, jednak w całości leżą na terenie sąsiednich

gmin. Przez teren gminy przepływa kilka rzek. Największą z nich jest Osa, której dorzecze obejmuje zdecydowaną większość obszaru. Rzeką przepływa przez graniczące z gminą jezioro Trupel - i już na terenie gminy wypływa z południowej odnogi jeziora, zmierzając następnie w kierunku południowo-zachodnim, aby z kolei wpłynąć do jeziora Płowęż - położonego na terenie gmin Jabłonowo Pomorskie i Świecie nad Osą. Łączna długość Osy wynosi 103 km - z czego 22 km na terenie gminy Biskupiec

Mniejsze cieką, będące dopływami Osy, to:

- Młynówka (Struga Piotrowicka) - wypływająca również z jeziora Trupel i wpadająca do Osy w okolicy Babalic Małych - jej długość wynosi ok. 8,4 km,
- Babka - o długości 3,5 km, stanowiąca w części biegu zachodnią granicę gminy,
- Gać - wypływająca z jez. Karaś - o długości 7,5 km,
- Struga Laki - wypływająca z jez. Lekarty, na swoim 11,5 km biegu przepływająca m. in. przez jeziora: Kakaj, Dębno, Wielki Staw.

Będąc dopływem Drwęcy rzeka Skarlanka przepływa w południowo-wschodniej części gminy i stanowi granicę z gminą Kurzętnik. Wypływa ona z jeziora Skarlińskiego, a następnie wpada do jez. Wielkie Partęczyny. Skarlanka i Drwęca są rzekami chętnie odwiedzanymi przez kajakarzy. Obie rzeki pięknie meandrują w urokliwym krajobrazie.

Ochrona przyrody

Miejscowość Lipinki leży na skraju Skarlińskiego OCHK, o powierzchni 6 349,0 ha.



2.2 Infrastruktura społeczna

Na terenie miejscowości Lipinki jest szkoła z publicznym przedszkolem, świetlica wiejska oraz ochotnicza straż pożarna, a także miejsca aktywności sportowej. Na terenie wsi Lipinki działają dwa Koła Gospodyń Wiejskich. Dzieci dowożone są autobusem do Zespołu Szkół Przedszkolnego. Opieka zdrowotna świadczona jest przez Samodzielny Publiczny Zakład Opieki Zdrowotnej w Biskupcu i Łąkorzu.

2.3 Infrastruktura techniczna

Głównym ciągiem komunikacyjnym jest droga gminna przechodząca przez centrum wsi która łączy się z drogą powiatowa nr 1293N. Zaopatrzenie mieszkańców w wodę odbywa się z wodociągu gminnego oraz częściowo skanalizowana, pozostali mieszkańcy korzystają z zbiorników

indywidualnych. Odpady komunalne odbierane są przez zakład komunalny. Gospodarstwa domowe wykorzystują własne źródła ciepła.

2.4 Gospodarka i rolnictwo

Na terenie miejscowości funkcjonuje 84 gospodarstw rolnych, w tym 5 do powierzchni 1 ha. W przeważającej części Lipinki zagospodarowane jest pod uprawy rolne.

Głównymi uprawami są:

– zboża.

3. Analiza SWOT

Analiza SWOT polega na posegregowaniu posiadanej informacji o danej sprawie na cztery grupy:

Mocne strony – wszystko co stanowi atut, przewagę, zaletę analizowanego obiektu

Słabe strony- wszystko co stanowi słabość, barierę, wadę

Szanse- wszystko co stwarza szansę dla analizowanego obiektu

Zagrożenia- wszystko co stwarza dla obiektu niebezpieczeństwo zmiany niekorzystnej.

W niektórych wykładniach mówi się: mocne strony i słabe strony, to czynniki wewnętrzne, szanse i zagrożenia — to czynniki zewnętrzne;

W innej interpretacji: mocne strony i słabe strony to cechy stanu obecnego, a szanse i zagrożenia, to spodziewane zjawiska przyszłe. Wreszcie u niektórych autorów: mocne strony i słabe strony to czynniki zależne od nas (te, na które mamy wpływ planistyczny i zarządczy), a szanse i zagrożenia, to czynniki obiektywne, na które nie mamy bezpośredniego wpływu sprawczego.

3.1 Mocne strony

- Malownicze położenie w otulinie trzech Parków Krajobrazowych
- Liczne jeziora w sąsiedztwie
- Zwodociągowanie i skanalizowanie miejscowości
- Dostęp do usług telekomunikacyjnych

3.2 Słabe strony

- Brak zainteresowania kapitału zewnętrznego i jego napływu
- Odpływ młodzieży przedsiębiorczej
- Duże bezrobocie
- Silny spadek urodzeń
- Brak bazy noclegowej i gastronomicznej

3.3 Szanse

- Wykorzystanie odnawialnych źródeł energii
- Wykorzystanie środków krajowych na ochronę środowiska
- Wykorzystanie funduszy unijnych
- Rozwój Internetu
- Rozbudowa infrastruktury społecznej

3.4 Zagrożenia

- Odływ młodych ludzi w poszukiwaniu pracy
- Niska świadomość społeczna
- Brak zainteresowania ludności miejskiej wykupem działek

4. Planowane kierunki rozwoju

4.1 Wizja rozwoju wsi

Kreśląc wizję rozwoju miejscowości szczególną uwagę zwrócić należy na preferencje jej mieszkańców. Dla ludności Lipinki wieś powinna mieć przede wszystkim charakter mieszkalno-rolniczy. Misję miejscowości można więc określić następująco:

**ZRÓWNOWAŻONY ROZWÓJ WSI OSIĄGNIĘTY DZIĘKI WYKORZYSTANIU
POSIADANYCH ZASOBÓW, PROWADZĄCY DO POPRAWY WARUNKÓW ŻYCIA
LOKALNEJ SPOŁECZNOŚCI**

4.2 Cele strategiczne i działania

Rozwój rolnictwa i jego dostosowanie do wymogów Unii Europejskiej to dziś zadanie dla miejscowości rolniczej szczególnie istotne. Jednocześnie pamiętać należy, że przede wszystkim jakość życia mieszkańców wsi powinna być obiektem troski gminy.

Kierunek 1 - Rozwój infrastruktury społecznej

Doposażenie placu zabaw

Termomodernizacja szkoły podstawowej

Kierunek 2 - Budowa i modernizacja infrastruktury technicznej

Modernizacja dróg gminnych

Budowa ciągu pieszo-rowerowego

Określone cele strategiczne wiążą się z realizacją zadań wspierających rozwój obszarów wiejskich, zapewniają stałą poprawę warunków życia, zamieszkania i bezpieczeństwa mieszkańców.

4.3 Źródła finansowania i planowanych harmonogram przedsięwzięć

Plan Odnowy Miejscowości Lipinki obejmuje planowane zadania inwestycyjne przewidziane do realizacji w latach 2021 – 2027. Źródłami finansowania Planu Odnowy Miejscowości Lipinki będą:

- środki w ramach programów operacyjnych;
- środki własne Gminy;
- inne zewnętrzne źródła finansowania.

Wykaz działań planowanych do realizacji na lata 2021-2027.

5. System wdrażania i monitoringu

Wdrażanie Planu Odnowy Miejscowości Lipinki rozpocznie się poprzez uchwalenie go na Zebraniu Wiejskim a następnie na wprowadzenie go w życie uchwałą Rady Gminy w Biskupcu. Odpowiedzialnym za jego realizację będzie Wójt Gminy Biskupiec. Plan jest źródłem informacji na temat zaplanowanych zadań i inwestycji, a także o postępach prowadzonych prac.

Monitorowanie każdego przedsięwzięcia – czyli dbanie o prawidłowy jego przebieg przez cały czas jego trwania polega na systematycznym zbieraniu, zestawianiu i ocenie informacji rzeczowych i finansowych. W monitoringu biorą udział wszystkie podmioty oraz komórki organizacyjne Urzędu Gminy Biskupiec zaangażowane we wdrażanie Planu Odnowy Miejscowości. Monitorowanie odbywać się będzie w formie bezpośredniej, polegającej na dokonywaniu wizji

lokalnych i sprawdzaniu rzeczywistego stanu realizacji działań oraz pośredniej – sprawozdawczej, polegającej na analizowaniu materiałów, statystyk.

6. Podsumowanie

Plan Odnowy Miejscowości jest jednym z najważniejszych elementów odnowy wsi, jej rozwoju oraz poprawy warunków pracy i życia mieszkańców. Sporządzenie i uchwalenie takiego dokumentu stanowi niezbędny warunek przy aplikowaniu o środki zewnętrzne z Unii Europejskiej oraz budżetu państwa.”, jak również stanowić będzie wytyczne dla władz Gminy Biskupiec przy opracowaniu kierunków rozwoju poszczególnych miejscowości.

Opracowany Plan Odnowy Miejscowości zakłada w przeciągu 7 najbliższych lat realizację kilku zadań. Istota tych zadań jest pobudzenie aktywności środowisk lokalnych oraz stymulowanie współpracy na rzecz rozwoju i promocji wartości związanych z miejscową specyfiką społeczną i kulturową.

Realizacja Planu Odnowy Miejscowości ma także służyć integracji społeczności lokalnej, większemu zaangażowaniu wolnego czasu dzieci i młodzieży oraz rozwojowi organizacji społecznych.

