

Załącznik nr 1 do Uchwały Nr XXXIII/317/21
Rady Gminy Biskupiec z dnia 2 grudnia 2021r

Plan Odnowy Miejscowości Piotrowice na lata 2021-2027



Przewodniczący Rady Gminy

Kazimierz Zalewski

| | |
|--|---|
| Spis treści | 2 |
| Wstęp | 3 |
| 1. Charakterystyka miejscowości Piotrowice | 3 |
| 1.1. Położenie | 3 |
| 1.2. Przynależność administracyjna | 3 |
| 1.3. Powierzchnia | 4 |
| 1.4. Liczba ludności | 4 |
| 1.5. Historia miejscowości Piotrowice | 4 |
| 2. Inwentaryzacja zasobów służących odnowie miejscowości | 6 |
| 2.1. Zasoby przyrodnicze | 6 |
| 2.2. Infrastruktura społeczna | 7 |
| 2.3. Infrastruktura techniczna | 7 |
| 2.4. Gospodarka i rolnictwo | 7 |
| 3. Analiza SWOT | 7 |
| 3.1. Mocne strony | 7 |
| 3.2. Słabe strony | 7 |
| 3.3. Szanse | 8 |
| 3.4. Zagrożenia | 8 |
| 4. Planowane kierunki rozwoju | 8 |
| 4.1. Wizja rozwoju wsi | 8 |
| 4.2. Cele strategiczne i działania | 8 |
| 4.3. Źródła finansowania i planowanych harmonogram przedsięwzięć | 8 |
| 5. System wdrażania i monitoringu | 8 |
| 6. Podsumowanie | 9 |

Wstęp

Plan Odnowy Miejscowości Piotrowice jest dokumentem planistycznym o charakterze operacyjnym, który opisuje planowane przedsięwzięcia samorządu gminnego oraz mieszkańców miejscowości na lata 2021-2027 współfinansowane ze środków zewnętrznych, w tym z Unii Europejskiej i budżetu państwa. Plan został poddany konsultacjom społecznym poprzez przedstawienie go do zaopiniowania i zatwierdzenia Radzie Sołeckiej. Dokument został wdrożony Uchwałą Rady Gminy Biskupiec. Plan Odnowy Miejscowości obejmuje w szczególności charakterystykę miejscowości, inwentaryzację zasobów, analizę mocnych i słabych stron i perspektywę rozwoju oraz opis planowanych przedsięwzięć. Plan będzie aktualizowany i rozszerzany o zapisy dotyczące inwestycji, dla których gmina będzie starała się o środki zewnętrzne.

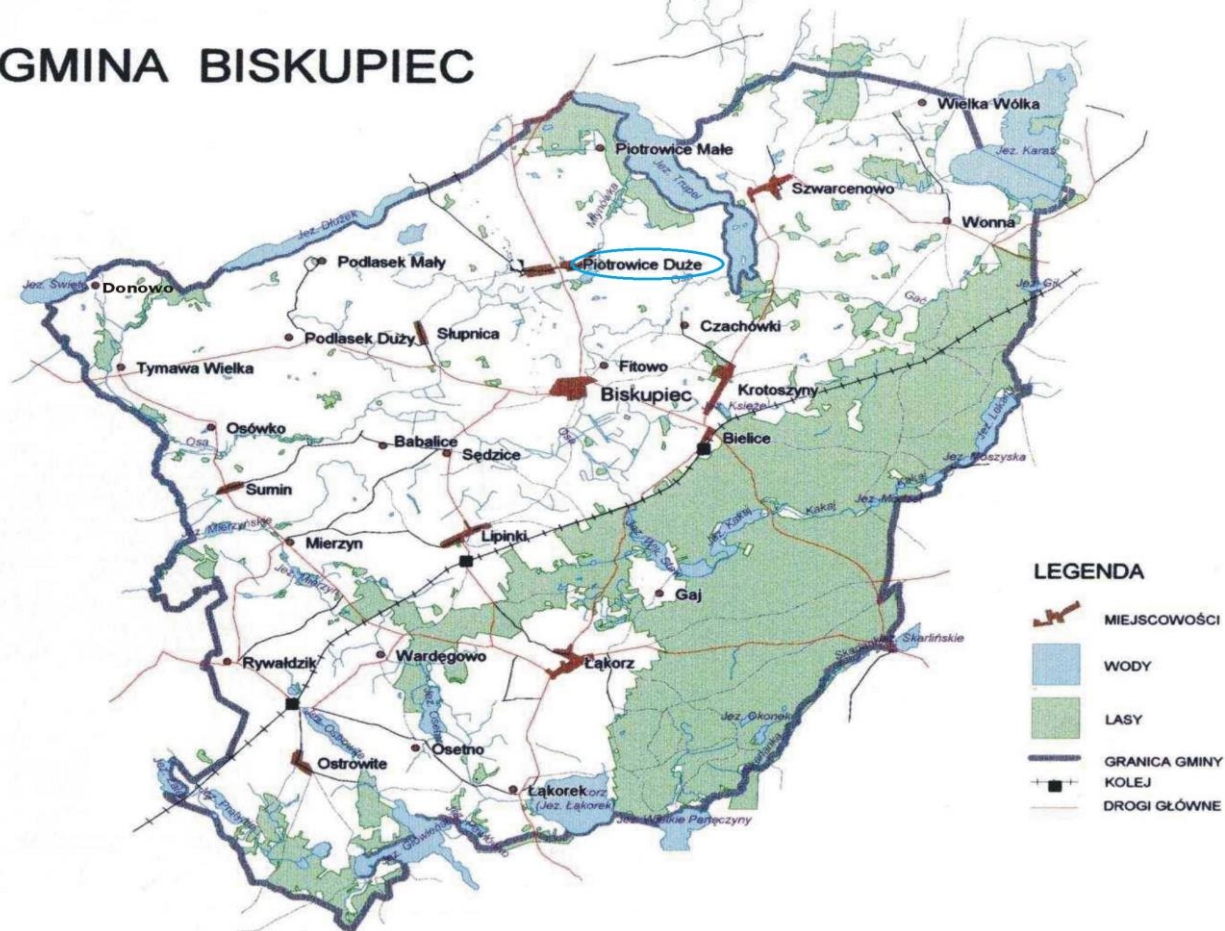
1. Charakterystyka miejscowości

1.1 Położenie

Miejscowość Piotrowice położona jest w północno-wschodniej części Polski, w północno części województwa warmińsko-mazurskiego.

POŁOŻENIE MIEJSCOWOŚCI PIOTROWICE W GMINIE BISKUPIEC

GMINA BISKUPIEC



1.2 Przynależność administracyjna

Piotrowice jest jedną z 27 miejscowości wchodzących w skład gminy Biskupiec. Do 1998 roku miejscowość jak i cała gmina administracyjnie należały do województwa toruńskiego.

Obecnie przynależność administracyjna przedstawia się następująco:

MIEJSCOWOŚĆ: PIOTROWICE

GMINA: BISKUPIEC
POWIAT: NOWOMIEJSKI
WOJEWÓDZTWO: WARMIŃSKO-MAZURSKIE

1.3. Powierzchnia

Piotrowice zajmują powierzchnię 2238,5932 ha w tym między innymi:

- łąki i pastwiska- 307,6200 ha
- lasy-325,2898 ha
- grunty orne- 1520,0738 ha
- zabudowa- 44,0573 ha
- drogi – 41,5523 ha

1.4. Liczba ludności

Liczba mieszkańców wg. Stanu na dzień 31.12.2020r. wynosiła 529. Struktura wiekowa została przedstawiona w poniższej tabeli:

| Miejscowość | kobiety w wieku | | | mężczyźni w wieku | | |
|-------------------|-----------------|------------|--------------|-------------------|------------|--------------|
| | Do 17 r. ż | 18-59 | Pow. 60 r. ż | Do 17 r. ż | 18-64 | Pow. 65 r. ż |
| Piotrowice | 64 | 169 | 37 | 65 | 138 | 56 |

Z powyższych danych wynika, że większość osób zamieszkujących Piotrowice jest: w wieku produkcyjnym, wchodzącym na rynek pracy. Dlatego też jednym z podstawowych kierunków działań powinno być dążenie do podnoszenia jakości zasobów ludzkich na terenach wiejskich, poprzez zwiększenie szans młodych ludzi na zdobycie dobrego wykształcenia, adekwatnego do potrzeb rynku pracy. Inwestycje w kapitał ludzki wpłyną na zmniejszenie liczby migracji ludności w poszukiwaniu zatrudnienia, zarówno tej krajowej jak i zagranicznej.

1.5. Historia Piotrowic

Piotrowice (*niem. Gross Peterwitz*) wymienione są po raz pierwszy w dokumencie lokacyjnym Biskupca Pomorskiego w 1331 roku. Mówi się w tym dokumencie, że zarówno mieszkańcy Biskupca jak i Piotrowic mają prawo do wspólnego użytkowania pastwiska. W kolejnym dokumencie z 1335 roku stwierdza się, że biskup pomezkański Mikołaj nadał niejakiemu Mikołajowi 10 włók ziemi *in nostra villa Peterwitz* (w naszej wsi Piotrowice). Obszar ten stanowił zaczątek późniejszego majątku i Piotrowic Szlacheckich. W tym samym dokumencie wspomina się że Mikołaj zobowiązany jest płacić dziesięcinę piotrowickiemu proboszczowi. Odnowiony dokument lokacyjny wystawiony został w 1363 roku przez biskupa pomezkańskiego Mikołaja. Przyznawał on mieszkańcom 126 włók na prawie chełmińskim, istniejący we wsi młyn biskup zostawił dla siebie.

Kościół w Piotrowicach powstał na początku XIV wieku, parafia została erygowana przed 1331 r. gdyż w dokumencie z 1335 roku występuje proboszcz piotrowicki jako posiadacz czterech włók ziemi w tej wsi. W dokumencie z 1360 roku wymieniony zostaje kościół pod wezwaniem Świętej Katarzyny w Piotrowicach. Dokumenty wizytacyjne z 1543 roku mówią, że Piotrowice były w tym czasie włączone do parafii ewangelickiej w Biskupcu. Z dokumentów wizytacyjnych z roku 1701 wynika, że kościół w Piotrowicach był w tym czasie całkowicie zniszczony, wieża została rozebrana. Odbudowano go w 1735 roku. Kościół został oddany katolikom w 1965 r. Parafia reerygowana 24 września 1989 r., obecnie leży w granicach diecezji elbląskiej, obecnie pod wezwaniem Podwyższenia Krzyża Świętego.

W 1451 r. Piotrowice przystąpiły do powstałego właśnie, antykrzyżackiego Związku Pruskiego. Jednak, gdy większe miasta należące do Związku - Iława i Ostróda w wyniku działań zbrojnych zostają zajęte przez Zakon Krzyżacki zagrożone interwencją wojsk zakonnych Piotrowice odłączają się od Związku Pruskiego stając się od tej pory bazą wypadową dla Krzyżaków w kierunku ziemi Chełmińskiej

i Mazowsza. Kiedy w 1455 r. wojska polskie w wojnie 13-letniej zdobywają Biskupiec i Kisielice, Piotrowice również znajdują się pod względem administracyjnym po stronie Polski. Jednak na mocy II pokoju toruńskiego w 1466 r. południowe Pomorze zostało przyznane Krzyżakom. W związku z tym postanowieniem, Piotrowice początkowo znalazły się w starostwie szymbarskim później iławskim. Po holdzie pruskim w 1525 r. i przekształceniu Zakonu w Prusy Książęce, Piotrowice zostały umieszczone w starostwie prabuckim w okręgu administracyjnym Podgórze (Oberland).

Po wojnach szwedzkich Piotrowice były wsią czynszową, szlachecką z chłopami pańszczyźnianymi.

W 1789 roku Piotrowice były wsią królewską z ewangelickim kościołem stanowiącym filię Prabut. Liczyły 71 budynków mieszkalnych, natomiast Piotrowice Szlacheckie były majątkiem szlacheckim o 21 budynkach mieszkalnych. Do wsi wcielono na przełomie XX wieku Małe Piotrowice, figurujące poprzednio w spisach jako majątek.

W 1717 roku Piotrowice Szlacheckie wraz z majątkiem Łęgowo należały do generała von Polentz.. W roku 1789 właścicielem majątku był Czepański. W ciągu XVII wieku majątek zmieniał kilka razy właścicieli. W roku 1800 właścicielami znów była rodzina von Polentz. 23 maja 1826 roku Adolf von Besser sprzedał majątek Henrichowi von Behr. Po śmierci von Behra, jego córka Emilie von Behr kupiła w 1850 r. majątek od spadkobierców zmarłego. Porucznik Emil Amandus von Wussow, komendant kompanii inwalidów w Biskupcu, pojął za żonę Emilie von Behr. Po śmierci E.A.von Wussow w 1884 roku majątek przeszedł w posiadanie porucznika Hienricha von Wussow. Herb von Wussow przedstawia srebrne tło z płynącymi trzema minogami. W 1916 roku nazwisko rodziny posiadającej majątek zmienia się na de la Motte. Historia rodziny układała się tak, że ojcowie i synowie walczyli i ginęli na wojnach. W ten sposób trzy razy w ciągu stu lat nazwisko ojca umierało wraz z synami, a potem za każdym razem synowie ich córek otrzymywali dawną posiadłość familijną von Polentz, von Behr, Von Wussow i von de la Motte. Ostatni właściciel Heinz- Ulrich de la Motte 1 kwietnia 1924 roku przejął na 21 lat gospodarowanie majątkiem początkowo jako urzędnik, potem jako dzierżawca swoich rodziców. W 1927 roku sprzedał 700 mórg na zasiedlenia, aby z dochodu nabyć dla rodzeństwa majątek Krummbek w Holstein. W 1935 roku majątek został mu przekazany przez rodziców.

Rok założenia szkoły w Piotrowicach nie jest znany. W 1688 roku nauczycielem był G. Rotermund, najprawdopodobniej nie był on pierwszym nauczycielem. W 1738 roku do szkoły włączono miejscowości Królewskie Nowe osiedle i Małe Piotrowice. Uczniów było 60. Przed 1874 rokiem utworzono drugą klasę. 1 1884 roku w szkole istniała już trzecia klasa. Szkoła była dwuwyznaniowa. Pierwszego katolickiego nauczyciela zatrudniono w 1874 roku. W roku 1887 szkoła liczyła 220 uczniów, w 1894 roku 177 uczniów, z czego 139 ewangelików i 38 katolików.

W 1818 r. Piotrowice włączono do nowo utworzonego powiatu suskiego, który należał do Prus Zachodnich. W 1846 r. większą część mieszkańców Piotrowic stanowiła ludność wyznania ewangelickiego posługująca się językiem niemieckim, mimo to mowa polska była powszechna; w kościele ewangelickim kazania wygłaszano jednak po niemiecku. W tym samym roku mieszkańcy Piotrowic byli świadkami transportowania konspirantów i zbiegłych więźniów z fortecy z Grudziądza, których przez Biskupiec, Piotrowice i Kisielice odsyłano do Kwidzyna. Więźniowie byli członkami Towarzystwa Demokratycznego Polskiego utworzonego na emigracji, a kierującego działaniami patriotycznymi na terenach pod zaborami. Organizatorem działań na naszych terenach był członek Towarzystwa Demokratycznego Polskiego - Józef Krzemiński alias Mierzyński z Ryńska. Nie ma źródeł potwierdzających, aby w działalności konspiracyjnej brali udział mieszkańcy wsi.

Ze źródeł wiadomo, iż mieszkańcy Piotrowic byli członkami straży oraz Banku Ludowego powstałych w Biskupcu w roku 1906 (w roku 1912 na 239 członków 5 pochodziło z Piotrowic). W 1910 r. wieś liczyła 1000 mieszkańców

Z Biskupca do Piotrowic biegnie aleja dębowa licząca ok 150 lat, dęby zostały posadzone przez ogrodnika rodziny von Wussow z okazji utwardzania drogi.

W 1925 r. powstała linia kolejowa Biskupiec –Kisielice ze stacją w Piotrowicach. Oprócz ruchu osobowego, w Piotrowicach ładowano na wagony towarowe uprawiane w majątku duże ilości buraków cukrowych .

Pałac w Piotrowicach, po zakończeniu wojny został zajęty przez żołnierzy radzieckich, potem znajdowały się tam mieszkania komunalne. Został rozebrany w latach 70-tych.

2. Inwentaryzacja zasobów służących odnowie miejscowości

2.1. Zasoby przyrodnicze

Rzeźba terenu

Krajobraz terenu gminy został w głównej mierze ukształtowany przez lodowiec podczas ostatniego zlodowacenia. Jest on mocno zróżnicowany dzięki występowaniu kilku rodzajów form. Najszerzej występuje tzw. wysoczyzna morenowa typu falistego - w północnej i środkowej części gminy (szeroki pas od jeziora Karaś do jeziora Prątnia). Kolejne formy, wzgórze i pagórki morenowe, występują w ciągach m. in. między Wonną i Szwarcenowem, Słupnicą i Wielką Tymawą, Lipinkami i Rywałdzikiem. Wysokości względne wzgórz wynoszą na ogół do 10 m, maksymalnie do 20 m (w okolicach Lipinek). Na terenie gminy występują również tzw. ozy i kemy - pierwsze w okolicach Mierzyna, na zachód od Sumina oraz na północ od Wielkiej Tymawy, drugie w rejonie Sumina, Łąorka, Wonny i Szwarcenowa. Południową i południowo-wschodnią część gminy zajmuje tzw. równina sandrowa. Licznie reprezentowane są w krajobrazie rynny, ułożone w większości południkowo (wiele jezior rynnowych). Równoleżnikowo natomiast ułożone są rzeki: Gać, Osa, Młynówka i Struga Laki. Najwyższy punkt na terenie gminy - Góra Szwedzka, ma wysokość 121,3m n.p.m. (położona jest pomiędzy Szwarcenowem a Wonną), najniższej położony - o wysokości ok. 62 m n.p.m. znajduje się w dolinie Osy u jej ujścia do jeziora Płowęż.

Zasoby leśne

Lasy zajmujące 6311 ha, w czym 5776 ha to lasy państwowe, 528 ha - prywatne, a 7 ha - komunalne. W całości stanowią około 26% powierzchni gminy (dla porównania, średnia dla województwa warmińsko-mazurskiego wynosi 29%). Większość z nich skupiona jest we wschodniej części gminy. Dominującym gatunkiem drzewostanu jest sosna, pozostałe gatunki o następnym w kolejności częstotliwości występowania to brzoza i olsza. Średni wiek drzewostanu wynosi: dla lasów państwowych 60 lat, lasów prywatnych 30 lat, lasów komunalnych 50 lat (na podstawie danych z Urzędu Gminy). Ilość pozyskanego drewna szacuje się na około 20 tys. m³ rocznie. Roczna produkcja tarcicy wynosi około 25 tys. m rocznie - dane dotyczą tartaku w miejscowości Krotoszyny (jedyne tartak na terenie gminy - dane za rok 1999).

Zasoby wodne

Na terenie gminy znajduje się wiele jezior o małej powierzchni - poniżej 1 ha. Są to na ogół tzw. oczka, i często występują w skupiskach. Jezior o powierzchni powyżej 1 ha naliczono 31, z czego największe przedstawia tabela 11. Kilka z większych jezior tylko częściowo leży w granicach gminy - pozostała część przynależy do gmin sąsiednich. Kolejne jeziora: Trupel (o powierzchni 278,4 ha), Dłużek i Wielkie Partęczyny przylegają do granic gminy, jednak w całości leżą na terenie sąsiednich gmin. Przez teren gminy przepływa kilka rzek. Największą z nich jest Osa, której dorzecze obejmuje zdecydowaną większość obszaru. Rzeka przepływa przez graniczące z gminą jezioro Trupel - i już na terenie gminy wypływa z południowej odnogi jeziora, zmierzając następnie w kierunku południowo-zachodnim, aby z kolei wpłynąć do jeziora Płowęż - położonego na terenie gmin Jabłonowo Pomorskie i Świecie nad Osą. Łączna długość Osy wynosi 103 km - z czego 22 km na terenie gminy Biskupiec¹.

Mniejsze ciek, będące dopływami Osy, to:

- Młynówka (Struga Piotrowicka) - wypływająca również z jeziora Trupel i wpadająca do Osy w okolicy Babalic Małych - jej długość wynosi ok. 8,4 km,
- Babka - o długości 3,5 km, stanowiąca w części biegu zachodnią granicę gminy,
- Gać - wypływająca z jez. Karaś - o długości 7,5 km,

- Struga Laki - wypływająca z jez. Lekarty, na swoim 11,5 km biegu przepływająca m. in. przez jeziora: Kakaj, Dębno, Wielki Staw.

Będąc dopływem Drwęcy rzeka Skarlanka przepływa w południowo-wschodniej części gminy i stanowi granicę z gminą Kurzętnik. Wypływa ona z jeziora Skarlińskiego, a następnie wpada do jez. Wielkie Partęczyny. Skarlanka i Drwęca są rzekami chętnie odwiedzanymi przez kajakarzy. Obie rzeki pięknie meandrują w urokliwym krajobrazie.

Ochrona przyrody

Miejscowość nie znajduje się na terenach chronionych.

2.2 Infrastruktura społeczna

Na terenie miejscowości Piotrowice znajduje się świetlica wiejska wraz z OSP oraz prężnie działające Koło Gospodyń Wiejskich. Dzieci dowożone są autobusem do Szkoły podstawowej w Biskupcu. Opieka zdrowotna świadczona jest przez Samodzielny Publiczny Zakład Opieki Zdrowotnej w Biskupcu i Łąkorzu.

2.3 Infrastruktura techniczna

Głównym ciągiem komunikacyjnym jest droga gminna nr 180007N oraz droga powiatowa rozdzielająca miejscowość 1279N.. Zaopatrzenie mieszkańców w wodę odbywa się z wodociągu gminnego natomiast odprowadzanie ścieków do sieci kanalizacyjnej z wyłączeniem terenów na wybudowaniu gdzie mieszkańcy korzystają z zbiorników indywidualnych. Odpady komunalne odbierane są przez zakład komunalny. Gospodarstwa domowe wykorzystują własne źródła ciepła.

2.4 Gospodarka i rolnictwo

Na ternie miejscowości funkcjonuje 105 gospodarstw rolnych, w tym 11 do 1 ha oraz jedno powyżej 100 ha. W przeważającej części Piotrowice zagospodarowane jest pod uprawy rolne.

Głównymi uprawami są:

- zboża.

3. Analiza SWOT

Analiza SWOT polega na posegregowaniu posiadanej informacji o danej sprawie na cztery grupy:

Mocne strony – wszystko co stanowi atut, przewagę, zaletę analizowanego obiektu

Słabe strony- wszystko co stanowi słabość, barierę, wadę

Szanse- wszystko co stwarza szansę dla analizowanego obiektu

Zagrożenia- wszystko co stwarza dla obiektu niebezpieczeństwo zmiany niekorzystnej.

W niektórych wykładniach mówi się: mocne strony i słabe strony, to czynniki wewnętrzne, szanse i zagrożenia — to czynniki zewnętrzne; W innej interpretacji: mocne strony i słabe strony to cechy stanu obecnego, a szanse i zagrożenia, to spodziewane zjawiska przyszłe. Wreszcie u niektórych autorów: mocne strony i słabe strony to czynniki zależne od nas (te, na które mamy wpływ planistyczny i zarządczy), a szanse i zagrożenia, to czynniki obiektywne, na które nie mamy bezpośredniego wpływu sprawczego.

3.1 Mocne strony

- Malownicze położenie w otulinie trzech Parków Krajobrazowych
- Liczne jeziora w sąsiedztwie
- Zwodociągowanie i skanalizowanie miejscowości
- Dostęp do usług telekomunikacyjnych

3.2 Słabe strony

- Brak zainteresowania kapitału zewnętrznego i jego napływu
- Odpływ młodzieży przedsiębiorczej

- Duże bezrobocie
- Silny spadek urodzeń
- Brak bazy noclegowej i gastronomicznej

3.3 Szanse

- Wykorzystanie odnawialnych źródeł energii
- Wykorzystanie środków krajowych na ochronę środowiska
- Wykorzystanie funduszy unijnych
- Rozwój Internetu
- Rozbudowa infrastruktury społecznej

3.4 Zagrożenia

- Odływ młodych ludzi w poszukiwaniu pracy
- Niska świadomość społeczna
- Brak zainteresowania ludności miejskiej wykupem działek

4. Planowane kierunki rozwoju

4.1. Wizja rozwoju wsi

Kreśląc wizję rozwoju miejscowości szczególną uwagę zwrócić należy na preferencje jej mieszkańców. Dla ludności Piotrowice wieś powinna mieć przede wszystkim charakter mieszkalno-rolniczy. Misję miejscowości można więc określić następująco:

ZRÓWNOWAŻONY ROZWÓJ WSI OSIĄGNIĘTY DZIĘKI WYKORZYSTANIU POSIADANYCH ZASOBÓW, PROWADZĄCY DO POPRAWY WARUNKÓW ŻYCIA LOKALNEJ SPOŁECZNOŚCI

4.2. Cele strategiczne i działania

Rozwój rolnictwa i jego dostosowanie do wymogów Unii Europejskiej to dziś zadanie dla miejscowości rolniczej szczególnie istotne. Jednocześnie pamiętać należy, że przede wszystkim jakość życia mieszkańców wsi powinna być obiektem troski gminy.

Kierunek 1 - Rozwój infrastruktury społecznej

Doposażenie świetlicy wiejskiej oraz OSP

Kierunek 2 - Budowa i modernizacja infrastruktury technicznej

Modernizacja dróg gminnych oraz budowa ciągu pieszo-rowerowego

Określone cele strategiczne wiążą się z realizacją zadań wspierających rozwój obszarów wiejskich, zapewniają stałą poprawę warunków życia, zamieszkania i bezpieczeństwa mieszkańców.

4.3 Źródła finansowania i planowanych harmonogram przedsięwzięć

Plan Odnowy Miejscowości Piotrowice obejmuje planowane zadania inwestycyjne przewidziane do realizacji w latach 2021 – 2027. Źródłami finansowania Planu Odnowy Miejscowości Piotrowice będą:

- środki w ramach programów operacyjnych;
- środki własne Gminy;
- inne zewnętrzne źródła finansowania.

Wykaz działań planowanych do realizacji na lata 2021-2027.

5. System wdrażania i monitoringu

Wdrażanie Planu Odnowy Miejscowości Piotrowice rozpocznie się poprzez uchwalenie go na Zebraniu Wiejskim a następnie na wprowadzenie go w życie uchwałą Rady Gminy w Biskupcu. Odpowiedzialnym za jego realizację będzie Wójt Gminy Biskupiec.

Plan jest źródłem informacji na temat zaplanowanych zadań i inwestycji, a także o postępach prowadzonych prac.

Monitorowanie każdego przedsięwzięcia – czyli dbanie o prawidłowy jego przebieg przez cały czas jego trwania polega na systematycznym zbieraniu, zestawianiu i ocenie informacji rzeczowych i finansowych. W monitoringu biorą udział wszystkie podmioty oraz komórki organizacyjne Urzędu Gminy Biskupiec zaangażowane we wdrażanie Planu Odnowy Miejscowości. Monitorowanie odbywać się będzie w formie bezpośredniej, polegającej na dokonywaniu wizji lokalnych i sprawdzaniu rzeczywistego stanu realizacji działań oraz pośredniej – sprawozdawczej, polegającej na analizowaniu materiałów, statystyk.

6. Podsumowanie

Plan Odnowy Miejscowości jest jednym z najważniejszych elementów odnowy wsi, jej rozwoju oraz poprawy warunków pracy i życia mieszkańców. Sporządzenie i uchwalenie takiego dokumentu stanowi niezbędny warunek przy aplikowaniu o środki zewnętrzne z Unii Europejskiej oraz budżetu państwa.”, jak również stanowić będzie wytyczne dla władz Gminy Biskupiec przy opracowaniu kierunków rozwoju poszczególnych miejscowości.

Opracowany Plan Odnowy Miejscowości zakłada w przeciągu 7 najbliższych lat realizację kilku zadań. Istota tych zadań jest pobudzenie aktywności środowisk lokalnych oraz stymulowanie współpracy na rzecz rozwoju i promocji wartości związanych z miejscową specyfiką społeczną i kulturową.

Realizacja Planu Odnowy Miejscowości ma także służyć integracji społeczności lokalnej, większemu zaangażowaniu wolnego czasu dzieci i młodzieży oraz rozwojowi organizacji społecznych.