

Załącznik nr 1 do Uchwały Nr XXXIII/312/21
Rady Gminy Biskupiec z dnia 2 grudnia 2021r

Plan Odnowy Miejscowości Wonna na lata 2021-2027



Przewodniczący Rady Gminy

Kazimierz Zalewski

Spis treści	2
Wstęp	3
1. Charakterystyka miejscowości Wonna	3
1.1. Położenie	3
1.2. Przynależność administracyjna	4
1.3. Powierzchnia	4
1.4. Liczba ludności	4
1.5. Historia Wonna	4
2. Inwentaryzacja zasobów służących odnowie miejscowości	4
2.1. Zasoby przyrodnicze	4
2.2. Infrastruktura społeczna	9
2.3. Infrastruktura techniczna	9
2.4. Gospodarka i rolnictwo	9
3. Analiza SWOT	9
3.1. Mocne strony	10
3.2. Słabe strony	10
3.3. Szanse	10
3.4. Zagrożenia	10
4. Planowane kierunki rozwoju	11
4.1. Wizja rozwoju wsi	11
4.2. Cele strategiczne i działania	11
4.3. Źródła finansowania i planowanych harmonogram przedsięwzięć	11
5. System wdrażania i monitoringu	11
6. Podsumowanie	12

Wstęp

Plan Odnowy Miejscowości Wonna jest dokumentem planistycznym o charakterze operacyjnym, który opisuje planowane przedsięwzięcia samorządu gminnego oraz mieszkańców miejscowości na lata 2021-2027 współfinansowane ze środków zewnętrznych, w tym z Unii Europejskiej i budżetu państwa. Plan został poddany konsultacjom społecznym poprzez przedstawienie go do zaopiniowania i zatwierdzenia Radzie Sołeckiej. Dokument został wdrożony Uchwałą Rady Gminy Biskupiec.

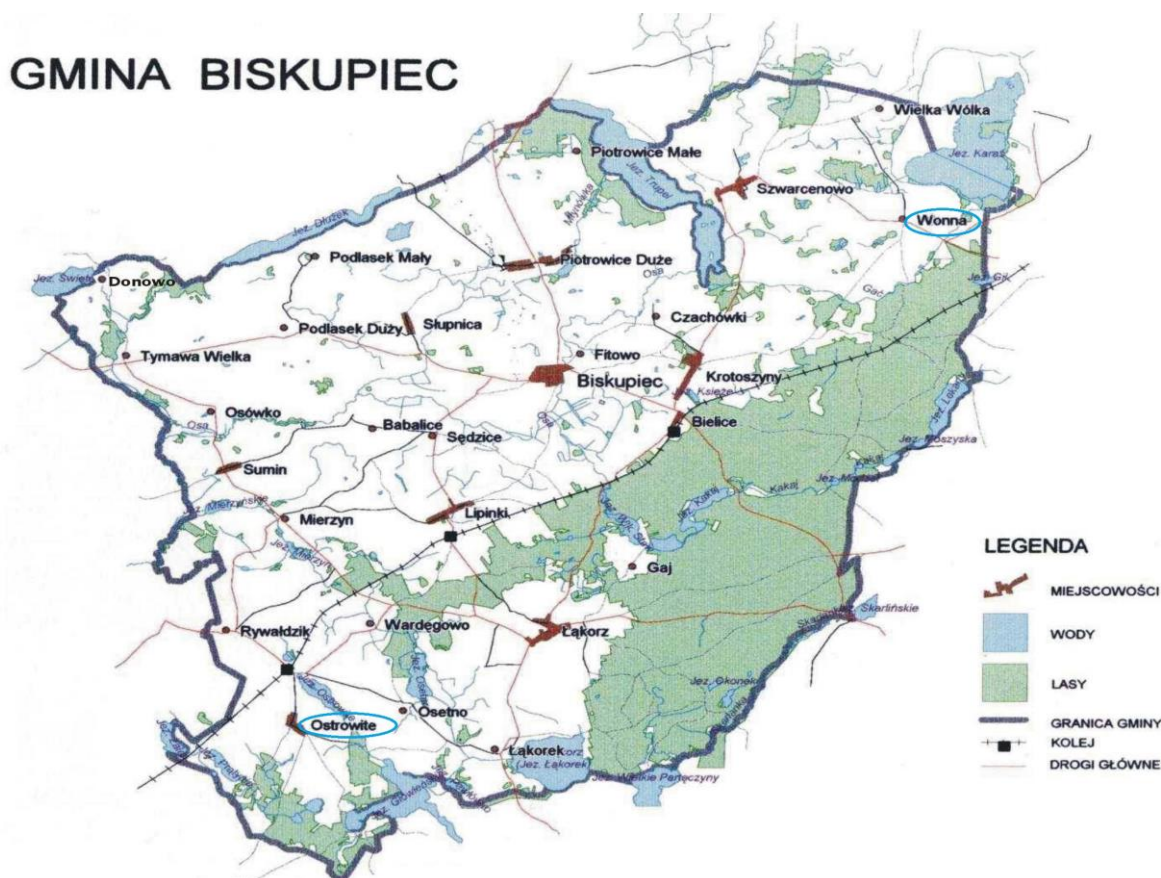
Plan Odnowy Miejscowości obejmuje w szczególności charakterystykę miejscowości, inwentaryzację zasobów, analizę mocnych i słabych stron i perspektywę rozwoju oraz opis planowanych przedsięwzięć. Plan będzie aktualizowany i rozszerzany o zapisy dotyczące inwestycji, dla których gmina będzie starała się o środki zewnętrzne.

1. Charakterystyka miejscowości

1.1 Położenie

Miejscowość Wonna położona jest w północno-wschodniej części Polski, w zachodniej części województwa warmińsko-mazurskiego.

POŁOŻENIE MIEJSCOWOŚCI WONNA W GMINIE BISKUPIEC



1.2 Przynależność administracyjna

Wonna jest jedną z 27 miejscowości wchodzących w skład gminy Biskupiec. Do 1998 roku miejscowość jak i cała gmina administracyjnie należały do województwa toruńskiego.

Obecnie przynależność administracyjna przedstawia się następująco:

MIEJSCOWOŚĆ: WONNA

GMINA: BISKUPIEC

POWIAT: NOWOMIEJSKI

WOJEWÓDZTWO: WARMIŃSKO-MAZURSKIE

1.3. Powierzchnia

Wonna zajmuje powierzchnię 1264,3275 ha w tym między innymi:

- łąki i pastwiska- 197,8257 ha
- lasy-216,2557 ha
- grunty orne- 815,5820 ha
- zabudowa- 17,3975 ha
- drogi – 17,2666 ha

1.4. Liczba ludności

Liczba mieszkańców wg. Stanu na dzień 31.12.2020r. wynosiła 279. Struktura wiekowa została przedstawiona w poniższej tabeli:

Miejscowość	kobiety w wieku			mężczyźni w wieku		
	Do 17 r. ż	18-59	Pow. 60 r. ż	Do 17 r. ż	18-64	Pow. 65 r. ż
Wonna	30	79	29	24	101	16

Z powyższych danych wynika, że większość osób zamieszkujących Wonna jest:

w wieku produkcyjnym, wchodzącym na rynek pracy. Dlatego też jednym z podstawowych kierunków działań powinno być dążenie do podnoszenia jakości zasobów ludzkich na terenach wiejskich, poprzez zwiększenie szans młodych ludzi na zdobycie dobrego wykształcenia, adekwatnego do potrzeb rynku pracy. Inwestycje w kapitał ludzki wpłyną na zmniejszenie liczby migracji ludności w poszukiwaniu zatrudnienia, zarówno tej krajowej jak i zagranicznej.

1.5. Historia Wonna

Zanim utrwaliła się nazwa Wonna we wcześniejszych źródłach istnieją nazwy Wonneburg, Wonno, Wonne.

Już w zamierzonych czasach, w miejscu obecnego położenia wsi lub w pobliżu, istniała osada. Niedaleko nad jeziorem Karaś wznosi się kurhan wysokości 2,88 m, w którym znaleziono skrzynię grobową z epoki halszackiej (lata 800-450 p.n.e.) , zawierającą cztery urny wraz z wyposażeniem.

W czasach krzyżackich istniała tutaj utwierdzona palcówka „Wonno”. Krzyżacy wzniesli zamek obronny, prawdopodobnie drewniany, na którym osadzono komtura z konwentem. W źródłach występuje komtur Otto z Wonny (Wonnenburg), który w roku 1278 znajdował się wraz z innymi chełmińskimi komturami na zjeździe w Radzyniu Chełmińskim. Dalszych wzmianek o komturstwie w Wonnie nie odnaleziono, przypuszcza się, że komturstwo z Wonny przeniesiono do Bratiana. Wiadomo, że Wonna posiadała po Krzyżakach kościół murowany parafialny, imienia Świętego Leonarda, który uposażony był w cztery włóki. Kościół wzniesiony został najprawdopodobniej na miejscu położenia zamku. W późniejszych czasach włóki podzielono na dwie leżące w Wonnie i dwie znajdujące się w Małej Wólce, które w 1833 roku wymieniono na inne, położone w Szwarcenowie. Według lustracji biskupiej kościół istniał jeszcze w 1625 roku. Zburzony został najprawdopodobniej przez Szwedów w wyniku działań wojennych, w których, ucierpiała cała wieś. W roku 1670 wizytator biskupa Olszowskiego, kanonik Strzesz, zastał już tylko ruiny kościoła : rozpoznawalne dwa wejścia, szczytki ołtarza, ogrodzenie cmentarza. Po ówczesnej szkole i plebanii pozostały również tylko gruzy i fundamenty. Na miejscu dawnego kościoła znajduje się obecnie neogotycka kaplica, znajdująca się na cmentarzu parafialnym. W wykazie zabytków z 1953 roku wymieniane są w Wonnie sklepione piwnice na terenie cmentarza, będące pozostałością po dawnym kościele.

Po zniszczeniu kościoła w Wonnie, w XVII wieku wieś przyłączono do parafii w Szwarcenowie.

W roku 1807 Wonna znalazła się wraz z całą Ziemią Lubawską w Księstwie Warszawskim. Jednak po Kongresie Wiedeńskim w 1815r. nie weszła w skład Królestwa Polskiego, ale już do roku 1920 pozostała pod zaborem pruskim. W roku 1920 Wonna znalazła się w niepodległym państwie polskim.

W 1921 roku stacjonowała tu placówka 13tego Batalionu Celnego, a następnie placówka Straży Celnej Wonna.

W kwietniu 1945 roku czterech pijanych żołnierzy sowieckich spacyfikowało wieś, pobiło mieszkańców i zamordowało interweniującego milicjanta.

W latach 1934-1954 Wonna przynależała do Gminy Krotoszyny (obejmującej Krotoszyny, Fitowo, Szwarcenowo i Wonnę). Gmina Krotoszyny przed II wojną należąca do powiatu lubawskiego, po wojnie znalazła się w województwie pomorskim, przemianowanym później na bydgoskie. Od roku 1950 Wonna wraz z całym powiatem nowomiejskim znalazła się w województwie olsztyńskim, dalsze zmiany administracyjne przypisały miejscowość do województwa toruńskiego i obecnie znów olsztyńskiego.² Inwentaryzacja zasobów służących odnowie miejscowości

2. Inwentaryzacja zasobów służących odnowie miejscowości

2.1. Zasoby przyrodnicze

Rzeźba terenu

Krajobraz terenu gminy został w głównej mierze ukształtowany przez lodowiec podczas ostatniego zlodowacenia. Jest on mocno zróżnicowany dzięki występowaniu kilku rodzajów form. Najszerzej występuje tzw. wysoczyzna morenowa typu falistego - w północnej i środkowej części gminy (szeroki pas od jeziora Karaś do jeziora Prątnia). Kolejne formy, wzgórza i pagórki morenowe, występują w ciągach m. in. między Wonną i Szwarcenowem, Słupnicą i Wielką Tymawą, Lipinkami i Rywałdzikiem. Wysokości względne wzgórz wynoszą na ogół do 10 m, maksymalnie do 20 m (w okolicach Lipinek). Na terenie gminy występują również tzw. ozy i kemy -

pierwsze w okolicach Mierzyna, na zachód od Sumina oraz na północ od Wielkiej Tymawy, drugie w rejonie Sumina, Łąkorka, Wonny i Szwarcenowa. Południową i południowo-wschodnią część gminy zajmuje tzw. równina sandrowa. Licznie reprezentowane są w krajobrazie rynny, ułożone w większości południkowo (wiele jezior rynnowych). Równoleżnikowo natomiast ułożone są rzeki: Gać, Osa, Młynówka i Struga Laki. Najwyższy punkt na terenie gminy- Góra Szwedzka, ma wysokość 121,3m n.p.m. (położona jest pomiędzy Szwarcenowem a Wonną), najniżej położony - o wysokości ok. 62 m n.p.m. znajduje się w dolinie Osy u jej ujścia do jeziora Płowęż.

Zasoby leśne

Lasy zajmujące 6311 ha, w czym 5776 ha to lasy państwowe, 528 ha -prywatne, a 7 ha – komunalne. W całości stanowią około 26% powierzchni gminy (dla porównania, średnia dla województwa warmińsko-mazurskiego wynosi 29%). Większość z nich skupiona jest we wschodniej części gminy. Dominującym gatunkiem drzewostanu jest sosna, pozostałe gatunki o następnym w kolejności częstotliwości występowania to brzoza i olsza. Średni wiek drzewostanu wynosi: dla lasów państwowych 60 lat, lasów prywatnych 30 lat, lasów komunalnych 50 lat (na podstawie danych z Urzędu Gminy). Ilość pozyskanego drewna szacuje się na około 20 tys. m³ rocznie. Roczna produkcja tarcicy wynosi około 25 tys. m rocznie - dane dotyczą tartaku w miejscowości Krotoszyny (jedyne tartak na terenie gminy - dane za rok 1999) ¹.

Zasoby wodne

Na terenie gminy znajduje się wiele jezior o małej powierzchni - poniżej 1 ha. Są to na ogół tzw. oczka, i często występują w skupiskach. Jezior o powierzchni powyżej 1 ha naliczono 31, z czego największe przedstawia tabela 11. Kilka z większych jezior tylko częściowo leży w granicach gminy - pozostała część przynależy do gmin sąsiednich. Kolejne jeziora: Trupel (o powierzchni 278,4 ha), Dłużek i Wielkie Partęczyny przylegają do granic gminy, jednak w całości leżą na terenie sąsiednich gmin.

Przez teren gminy przepływa kilka rzek. Największą z nich jest Osa, której dorzecze obejmuje zdecydowaną większość obszaru. Rzeka przepływa przez graniczące z gminą jezioro Trupel - i już na terenie gminy wypływa z południowej odnogi jeziora, zmierzając następnie w kierunku południowo-zachodnim, aby z kolei wpłynąć do jeziora Płowęż - położonego na terenie gmin Jabłonowo Pomorskie i Świecie nad Osą. Łączna długość Osy wynosi 103 km - z czego 22 km na terenie gminy Biskupiec².

Mniejsze ciek, będące dopływami Osy, to:

- Młynówka (Struga Piotrowicka) - wypływająca również z jeziora Trupel i wpadająca do Osy w okolicy Babalic Małych - jej długość wynosi ok. 8,4 km,
- Babka - o długości 3,5 km, stanowiąca w części biegu zachodnią granicę gminy,
- Gać - wypływająca z jez. Karaś - o długości 7,5 km,

- Struga Laki - wypływająca z jez. Lekarty, na swoim 11,5 km biegu przepływa m. in. przez jeziora: Kakaj, Dębno, Wielki Staw.

Będąc dopływem Drwęcy rzeka Skarlanka przepływa w południowo-wschodniej części gminy i stanowi granicę z gminą Kurzętnik. Wypływa ona z jeziora Skarlińskiego, a następnie wpada do jez. Wielkie Partęczyny. Skarlanka i Drwęca są rzekami chętnie odwiedzanymi przez kajakarzy. Obie rzeki pięknie meandrują w urokliwym krajobrazie. Przez miejscowość Biskupiec przepływa rzeka Osa, która ze względu na swoją dzikość, dziewiczość i brak natłoku turystów stanowi wyjątkowo atrakcyjny szlak kajakowy właśnie dla osób pragnących ciszy i dzikiej przyrody.

Jeziora w obrębie Wonna

NAZWA JEZIORA	OBREB	POWIERZCHNIA JEZIORA [ha]	WŁAŚCICIEL
Karaś (pł.)	Wonna	141,81	Skarb Państwa
Wonna (s.)	Wonna	3,72	Skarb Państwa

Ochrona przyrody

Na terenie gminy znajdują się cztery rezerваты przyrody: „Jezioro Karaś”, „Kociołek”, „Łabędź” i „Uroczysko Piotrowice”³. Jezioro Karaś objęte jest ochroną Natura 2000. Ponadto część gminy objęta jest Brodnickim Parkiem Krajobrazowym oraz dwoma obszarami chronionego krajobrazu: OCHK Jeziora Goryńskiego i Skarlińskim OCHK. Ponadto wyróżnia się dwa zespoły przyrodniczo–krajobrazowe:

- Oz Tymawski, (symbol 1ZP),
- Las Słupnicki, (symbol 2ZP).

Ustanowione rozporządzeniem Nr 8/98 Wojewody Toruńskiego z dnia 15 maja 1998r. w sprawie uznania za zespoły przyrodniczo – krajobrazowe obszarów na terenie Nadleśnictwa Jamy (Dz. Urz. Woj. Toruńskiego Nr 16, poz. 36).

Miejscowość Wonna leży na skraju obszaru natura 2000 "Jezioro Karaś" stanowiącego jednocześnie rezerwat przyrody.

- Rezerwat „Jezioro Karaś” utworzono zarządzeniem MLiPD w 1958r. (MP Nr 212, poz.243). Obejmuje on jezioro Karaś z przyległymi terenami bagiennymi. Wody stanowią 47% powierzchni rezerwatu, lasy – 29%, zaś bagna – 24%. Łączna powierzchnia rezerwatu wynosi 815,48 ha., z tego część położona na terenie gminy Biskupiec wynosi 235 ha. Pozostała część rezerwatu leży na terenie gminy Iława.

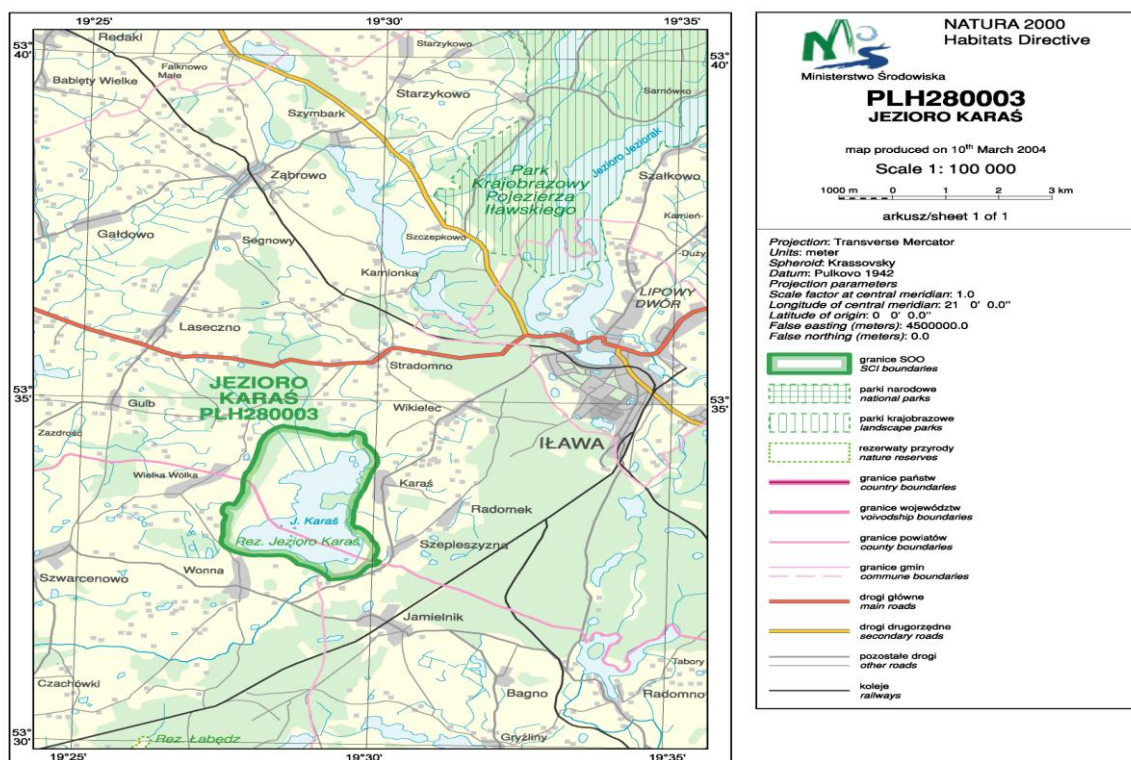
Rezerwat utworzono w celu ochrony miejsc lęgowych awifauny. Na terenie rezerwatu zarejestrowano występowanie 156 gatunków ptaków, w tym 83 gatunki lęgowe, 7 – regularnie żerujących w rezerwacie, reszta to ptaki przebywające na przelotach. Występują tam m.in.

- największa w Europie populacja podróżniczka (rezerwat jest miejscem gniazdowania około 170 par tego gatunku)
- gęś gęgawa – stwierdzono populację w liczbie 17-20 par lęgowych i około 18 ptaków niełęgowych, w okresie przelotów stada gęgaw sięgają 660 osobników
- z innych rzadkich gatunków stwierdzono lęgi: samotnik, kszczyk, drożdżik, struminiówka, świerszczak, brzęczka, rokitniczka, łożówka, potrzos, dziwonia, remiz, wąsatka, hełmiatka czy świstuń
- na żer przylatują licznie m.in. bieliki i rybołowy, orlik krzykliwy, kania ruda, zaobserwowano również czapłę białą, orła przedniego czy też orzełka (włochatego).

Rezerwat ten został wpisany na listę obiektów o międzynarodowym znaczeniu dla ptactwa wodno-błotnego, chronionych w ramach Konwencji RAMSAR.

Kolejną formą prawnej ochrony przyrody są pomniki przyrody. Są to pojedyncze twory przyrody żywej bądź nieożywionej, odznaczające się indywidualnymi cechami, o wartości szczególnej z różnych względów.

- obszar Natura 2000 Jezioro Karaś (kod PLH280003) - rozległy kompleks torfowiskowo-bagienny-jeziorny znajdujący się w schyłkowej fazie ewolucji jeziora. Zachodzi tu intensywny proces osadzania się materii organicznej pochodzącej z podwodnych łąk ramienicowych i rdzownicowych oraz z roślinności szuwarowej. Jednocześnie, na długim odcinku linii brzegowej, następuje dośrodkowo odgórne narastanie rozwodnionego pła szuwaru nerecznicowo-trzciniowego ku środkowym partiom jeziora. W niektórych częściach zbiornika tworzą się liczne wyspy typu szuwarowego i zaroślowo-szuwarowego, przyczyniając się z kolei do odśrodkowego zarastania akwenu. W rezultacie dość szybkiego łądowacenia jeziora, na stosunkowo niedużym obszarze występuje szeroka gama zbiorowisk będących stadiami pierwotnej sukcesji. Na omawianym terenie są to np. specyficzne minerotroficzne mszary, szuwały łądowe, zarośla łożowe, brzeziny i różne postaci olsów. Cechą szczególną roślinności torfowiskowej części rezerwatu jest jej w pełni naturalny charakter. Na terenie obszaru stwierdzono występowanie 3 rodzajów siedlisk z załącznika I Dyrektywy Siedliskowej. W jeziorze Karaś doskonale zachowane są zespoły hydrofitów jeziornych, a wśród nich bardzo rzadkie zespoły ramienicowe. Spośród budujących je gatunków ramienic, 7 znajduje się w rejestrze czerwonej księgi glonów zagrożonych w Polsce. Na terenie rezerwatu proces łądowacenia przebiega stosunkowo szybko, a powstająca roślinność torfowiskowa obejmuje szeroką gamę typów fitocenoz zróżnicowanych w płaszczyźnie troficznej i dynamiczno-rozwojowej. Są one stadiami rozwojowymi kilku serii sukcesyjnych. W rezerwacie możemy obserwować powstawanie różnych typów lasu - od stadiów inicjalnych do postaci dojrzewających. Zbiorowiska wykazują bardzo wysoki stopień naturalności, a nawet szereg cech pierwotnych. Licznie reprezentowana jest tu grupa roślin ginących i zagrożonych lokalnie. Występują tu 3 gatunki z Załącznika II Dyrektywy Siedliskowej. Obszar ma również duże znaczenie dla ochrony ptaków.



2.2 Infrastruktura społeczna

Na terenie miejscowości Wonna funkcjonuje świetlica wiejska, ochotnicza straż pożarna oraz plac zabaw dla najmłodszych, prężnie również działa Koło Gospodyń Wiejskich. Dzieci dowożone są autobusem do Zespołu Szkolno-Przedszkolnego w Szwarcenowie. Opieka zdrowotna świadczona jest przez Samodzielny Publiczny Zakład Opieki Zdrowotnej w Biskupcu i Łąkorzu.

2.3 Infrastruktura techniczna

Głównym ciągiem komunikacyjnym jest droga powiatowa nr 1299N. Zaopatrzenie mieszkańców w wodę odbywa się z wodociągu gminnego, w zakresie kanalizacji mieszkańcy korzystają z zbiorników indywidualnych. Odpady komunalne odbierane są przez zakład komunalny. Gospodarstwa domowe wykorzystują własne źródła ciepła.

2.4 Gospodarka i rolnictwo

Na terenie miejscowości funkcjonuje 48 gospodarstw rolnych. W przeważającej części Wonna zagospodarowane jest pod uprawy rolne.

Głównymi uprawami są:

- zboża.

3. Analiza SWOT

Analiza SWOT polega na posegregowaniu posiadanej informacji o danej sprawie na cztery grupy:

Mocne strony – wszystko co stanowi atut, przewagę, zaletę analizowanego obiektu

Słabe strony- wszystko co stanowi słabość, barierę, wadę

Szanse- wszystko co stwarza szansę dla analizowanego obiektu

Zagrożenia- wszystko co stwarza dla obiektu niebezpieczeństwo zmiany niekorzystnej.

W niektórych wykładniach mówi się: mocne strony i słabe strony, to czynniki wewnętrzne, szanse i zagrożenia — to czynniki zewnętrzne;

W innej interpretacji: mocne strony i słabe strony to cechy stanu obecnego, a szanse i zagrożenia, to spodziewane zjawiska przyszłe.

Wreszcie u niektórych autorów: mocne strony i słabe strony to czynniki zależne od nas (te, na które mamy wpływ planistyczny i zarządczy), a szanse i zagrożenia, to czynniki obiektywne, na które nie mamy bezpośredniego wpływu sprawczego.

3.1 Mocne strony

- Malownicze położenie w otulinie trzech Parków Krajobrazowych
- Liczne jeziora w sąsiedztwie
- Zwodociągowanie miejscowości
- Dostęp do usług telekomunikacyjnych

3.2 Słabe strony

- Brak zainteresowania kapitału zewnętrznego i jego napływu
- Odpływ młodzieży przedsiębiorczej
- Duże bezrobocie
- Silny spadek urodzeń
- Brak bazy noclegowej i gastronomicznej
- Brak kanalizacji sanitarnej

3.3 Szanse

- Wykorzystanie odnawialnych źródeł energii
- Wykorzystanie środków krajowych na ochronę środowiska
- Wykorzystanie funduszy unijnych
- Rozwój Internetu
- Rozbudowa infrastruktury społecznej

3.4 Zagrożenia

- Odpływ młodych ludzi w poszukiwaniu pracy
- Niska świadomość społeczna
- Brak zainteresowania ludności miejskiej wykupem działek

4. Planowane kierunki rozwoju

4.1. Wizja rozwoju wsi

Kreśląc wizję rozwoju miejscowości szczególną uwagę zwrócić należy na preferencje jej mieszkańców. Dla ludności Wonna wieś powinna mieć przede wszystkim charakter mieszkalno-rolniczy. Misję miejscowości można więc określić następująco:

ZRÓWNOWAŻONY ROZWÓJ WSI OSIĄGNIĘTY DZIĘKI WYKORZYSTANIU POSIADANYCH ZASOBÓW, PROWADZĄCY DO POPRAWY WARUNKÓW ŻYCIA LOKALNEJ SPOŁECZNOŚCI

4.2. Cele strategiczne i działania

Rozwój rolnictwa i jego dostosowanie do wymogów Unii Europejskiej to dziś zadanie dla miejscowości rolniczej szczególnie istotne. Jednocześnie pamiętać należy, że przede wszystkim jakość życia mieszkańców wsi powinna być obiektem troski gminy.

Kierunek 1 - Rozwój infrastruktury społecznej

Doposażenie świetlicy wiejskiej, OSP i placu zabaw.

Kierunek 2 – Budowa i modernizacja infrastruktury technicznej

Modernizacja drogi powiatowej i dróg gminnych na terenie miejscowości

Określone cele strategiczne wiążą się z realizacją zadań wspierających rozwój obszarów wiejskich, zapewniają stałą poprawę warunków życia, zamieszkania i bezpieczeństwa mieszkańców.

4.3. Źródła finansowania i planowanych harmonogram przedsięwzięć

Plan Odnowy Miejscowości Wonna obejmuje planowane zadania inwestycyjne przewidziane do realizacji w latach 2021 – 2027. Źródłami finansowania Planu Odnowy Miejscowości Wonna będą:

- środki w ramach programów operacyjnych;
- środki własne Gminy;
- inne zewnętrzne źródła finansowania.

Wykaz działań planowanych do realizacji na lata 2021-2027.

5. System wdrażania i monitoringu

Wdrażanie Planu Odnowy Miejscowości Wonna rozpocznie się poprzez uchwalenie go na Zebraniu Wiejskim a następnie na wprowadzenie go w życie uchwałą Rady Gminy w Biskupcu. Odpowiedzialnym za jego realizację będzie Wójt Gminy Biskupiec. Plan jest źródłem informacji na temat zaplanowanych zadań i inwestycji, a także o postępach prowadzonych prac.

Monitorowanie każdego przedsięwzięcia – czyli dbanie o prawidłowy jego przebieg przez cały czas jego trwania polega na systematycznym zbieraniu, zestawianiu i ocenie informacji rzeczowych i finansowych. W monitoringu biorą udział wszystkie podmioty oraz komórki organizacyjne Urzędu Gminy Biskupiec zaangażowane we wdrażanie Planu Odnowy Miejscowości. Monitorowanie odbywać się będzie w formie bezpośredniej, polegającej

na dokonywaniu wizji lokalnych i sprawdzaniu rzeczywistego stanu realizacji działań oraz pośredniej – sprawozdawczej, polegającej na analizowaniu materiałów, statystyk.

6. Podsumowanie

Plan Odnowy Miejscowości jest jednym z najważniejszych elementów odnowy wsi, jej rozwoju oraz poprawy warunków pracy i życia mieszkańców. Sporządzenie i uchwalenie takiego dokumentu stanowi niezbędny warunek przy aplikowaniu o środki zewnętrzne z Unii Europejskiej oraz budżetu państwa.”, jak również stanowić będzie wytyczne dla władz Gminy Biskupiec przy opracowaniu kierunków rozwoju poszczególnych miejscowości.

Opracowany Plan Odnowy Miejscowości zakłada w przeciągu 7 najbliższych lat realizację kilku zadań. Istota tych zadań jest pobudzenie aktywności środowisk lokalnych oraz stymulowanie współpracy na rzecz rozwoju i promocji wartości związanych z miejscową specyfiką społeczną i kulturową.

Realizacja Planu Odnowy Miejscowości ma także służyć integracji społeczności lokalnej, większemu zaangażowaniu wolnego czasu dzieci i młodzieży oraz rozwojowi organizacji społecznych.