

ZATWIERDZAM

WÓJT  
*mgr inż. Arkadiusz Dobek*



**PLAN DYSTRYBUCJI PREPARATÓW  
STABILNEGO JODU NA WYPADEK  
WYSTĄPIENIA ZAGROŻENIA RADIACYJNEGO  
W GMINIE BISKUPIEC**

# SPIS TREŚCI

I. WPROWADZENIE .....	2
II. ZASADY PROWADZENIA AKCJI JODOWEJ .....	3
III. WIELKOŚĆ DAWEK INTERWENCYJNYCH JODU STABILNEGO OKREŚLONYCH DLA POSZCZEGÓLNYCH GRUP RYZYKA I SPOSÓB ICH PODAWANIA .....	4
IV. PLAN POWIADAMIANIA - WYDAWANIE PREPARATÓW JODOWYCHO .....	7
V. ZASADY INFORMOWANIA LUDNOŚCI O WPROWADZONYCH DZIAŁANIACH INTERWENCYJNYCH (AKCJI JODOWEJ) .....	8
VI. SPRAWY ORGANIZACYJNE I ZASADY FINANSOWANIA AKCJI JODOWEJ .....	8
VII. HARMONOGRAM „AKCJI JODOWEJ” DLA GMINY BISKUPIEC .....	10
ZAŁĄCZNIKI .....	11

## I. WPROWADZENIE

Na terenie gminy zaplanowano tzw. działania interwencyjne w związku z rzeczywistym i potencjalnym narażeniem na promieniowanie jonizujące, pochodzące od:

- a) sztucznych źródeł promieniotwórczych związanych z wykorzystaniem energii atomowej (elektrownie jądrowe zlokalizowane w krajach sąsiednich),
- b) materiałów jądrowych,
- c) urządzeń wytwarzających promieniowanie jonizujące,
- d) odpadów promieniotwórczych,
- e) wypalonego paliwa jądrowego,
- f) skutków ataku terrorystycznego.

Są to działania, które zapobiegają narażeniu lub zmniejszają narażenie ludzi w wyniku zdarzenia radiacyjnego, polegające na oddziaływaniu na:

- a) źródło promieniowania jonizującego,
- b) źródło skażeń promieniotwórczych, drogi rozprzestrzeniania tych skażeń,
- c) ludzi.

Jednym z potencjalnych działań interwencyjnych jest podanie preparatów ze stabilnym jodem (tzn. izotopem - J127) w celu ochrony tarczycy. Działanie to jest dalej nazywane „akcją jodową”. W Polsce preparaty ze stabilnym jodem planuje się podać ludności w postaci tzw. „tabletek jodowych”.

W przypadku zdarzenia radiacyjnego powodującego zagrożenie publiczne o zasięgu wojewódzkim, działaniami interwencyjnymi kieruje wojewoda właściwy dla miejsca zdarzenia.

Wprowadzenie działań interwencyjnych związanych ze zdarzeniem radiacyjnym, którego zasięg nie przekracza obszaru województwa warmińsko-mazurskiego, następuje w drodze zarządzenia wydanego przez Wojewodę Warmińsko-Mazurskiego. Wprowadzenie działań interwencyjnych związanych ze zdarzeniem radiacyjnym, którego zasięg skutków przekracza obszar jednego województwa, następuje w drodze rozporządzenia Rady Ministrów.

Do działań interwencyjnych należy między innymi podanie preparatów ze stabilnym jodem dla osób należących do grup ryzyka.

Za realizację zadań w zakresie wydania dla ludności tabletek jodowych na terenie Gminy Biskupiec, odpowiada Wójt Gminy. Do zadań Wójta Gminy należy:

- a) wytypowanie punktów wydawania tabletek jodowych dla mieszkańców gminy określonym w załączniku nr 1 do „niniejszego planu;
- b) zapewnienie właściwej realizacji zadań związanych z wydawaniem tabletek jodowych dla mieszkańców gminy, w tym wyznaczenie fachowej obsługi zabezpieczającej przebieg punktów, o których mowa w lit. a);
- c) nadzorowanie sprawnego przebiegu akcji na terenie Gminy Biskupiec,
- d) zebranie i przekazanie dokumentów ewidencyjnych,
- e) rozliczenie kosztów prowadzonej akcji jodowej.

## **II. ZASADY PROWADZENIA AKCJI JODOWEJ**

Akcję jodową prowadzi się, jeżeli u dowolnej osoby z zagrożonego terenu zachodzi możliwość otrzymania na tarczycę dawki pochłoniętej równej co najmniej 100 mGy (miligrejom). W przypadku zagrożenia o zasięgu wojewódzkim, wojewoda występuje z wnioskiem o zwolnienie z rezerw państwowych preparatów stabilnego jodu. Miejscem odbioru preparatu stabilnego jodu w postaci tabletek w ilości przewidzianej dla gminy jest Powiatowy Punkt Dystrybucji (PPD) organizowany w Szpitalu Powiatowym w Nowym Mieście Lubawskim, na sygnał przekazany przez Powiatowe Centrum Zarządzania Kryzysowego w Nowym Mieście Lubawskim.

### **Powiatowy Punkt Dystrybucji tabletek jodowych (PPD)**

<b>Lp.</b>	<b>Nazwa lokalizacja punktu</b>	<b>Nr telefonu</b>	<b>Adres</b>
1.	Szpital Powiatowy w Nowym Mieście Lubawskim – apteka szpitalna	56 472 41 12	ul. Mickiewicz 10 13-300 Nowe Miasto lubawskie

### Gminny Punkt Dystrybucji tabletek jodowych (GPD)

Lp.	Nazwa lokalizacja punktu	Nr telefonu	Adres
1.	SP ZOZ Gminny Ośrodek Zdrowia w Biskupcu	56 47450 09	ul. Lipowa 7 13-340 Biskupiec

### Wykaz punktów wydawania tabletek jodowych na terenie Gminy Biskupiec

Lp.	Nazwa lokalizacja punktu	Nr telefonu	Dystrybucja dla mieszkańców
1.	Gminny Ośrodek Zdrowia w Biskupcu	56 47 450 09	Biskupiec, Fitowo, Szwarcenowo, Wonna, Wielka Wólka, Krotoszyny, Bielice, Czachówki, Piotrowice, Piotrowice Małe, Słupnica, Podlasek, Mały Podlasek, Wielka Tymawa, Sędzice, Babalice, Osówko
2.	Wiejski Ośrodek Zdrowia w Łąkorzu	56 47 462 19	Łąkorz, Łąkorek, Gaj, Lipinki, Ostrowite, Rywałdzik, Wardęgowo, Osetno, Sumin, Mierzyn

Jeden punkt wydawania preparatów jodowych przypada na nie więcej niż 5 tys. mieszkańców.

### III. WIELKOŚĆ DAWEK INTERWENCYJNYCH JODU STABILNEGO OKREŚLONYCH DLA POSZCZEGÓLNYCH GRUP RYZYKA I SPOSÓB ICH PODAWANIA

W pierwszej kolejności „akcję jodową” prowadzi się wśród ludności zaliczonej do grup wykazanych w tabeli poniżej. W przypadku wystąpienia nadwyżki, można ją przeznaczyć dla pozostałych mieszkańców.

## Dawki tabletek jodowych dla poszczególnych grup

Grupa wiekowa	Dawka tabletek jodowych
Noworodki po urodzeniu i dzieci do 3-go miesiąca życia	0,5 grama ( 0,5 tabletki)
Niemowlęta powyżej 3-go miesiąca życia i dzieci do 2-go roku życia	1 gram ( 1 tabletki)
Dzieci w wieku od 3 do 6 lat	2 gramy ( 2 tabletki)
Dzieci w wieku od 7 do 16 lat	4 gramy ( 4 tabletki)
Kobiety ciężarne	4 gramy ( 4 tabletki)
Młodzież od 17 do 18 lat i dorośli do lat 40	4 gramy( 4 tabletki)

### Sposób podawania tabletek poszczególnym grupom wiekowym:

Noworodki i niemowlęta do 3 miesiąca życia - pół tabletki (12,5 mg jodu) jednorazowo. Tabletkę należy całkowicie rozkruszyć, dodać do podawanego pokarmu i podać noworodkowi lub niemowlakowi.

Niemowlęta powyżej 3 miesiąca życia i dzieci do 2 roku życia - jedną tabletkę (25 mg jodu) jednorazowo. Tabletkę należy całkowicie rozkruszyć, dodać do podawanego pokarmu i podać niemowlakowi lub dziecku.

Dzieci powyżej 2 roku życia do 6 lat - dwie tabletki (50 mg jodu) jednorazowo. Tabletki należy połknąć i popić wodą lub lubianym chłodnym napojem. Tabletki można rozkruszyć i dodać do chłodnego napoju.

Dzieci powyżej 6 roku życia i młodzież do lat 16 - cztery tabletki (100mg jodu) jednorazowo. Tabletki należy połknąć i popić wodą lub innym chłodnym napojem.

Kobiety w ciąży - cztery tabletki (100 mg jodu) jednorazowo. Tabletki należy połknąć i popić wodą lub innym chłodnym napojem.

Kobiety karmiące piersią, które z racji grupy wiekowej (matki do 16 roku życia) kwalifikują się do tyreoprotekcji - cztery tabletki (100 mg jodu) jednorazowo z jednoczesnym stanowczym zaleceniem powstrzymania się przez 48 godzin od karmienia piersią oraz przejście na żywienie dziecka preparatami mleka w proszku. Tabletki należy połknąć i popić wodą lub innym chłodnym napojem.

Młodzież od 17 do 18 roku życia i dorośli do lat 40 (~ 5% tej populacji - „nakładka”), którym ze wskazań lekarskich należy podać profilaktykę jodową w przypadku zdarzenia radiacyjnego

- cztery tabletki (100 mg jodu) jednorazowo. Tabletki należy połknąć i popić wodą lub innym chłodnym napojem.

„Nakładka” ta jest konieczna także ze względu na:

1. Konieczność podania więcej niż jednej dawki tabletek jodowych określonej grupie osób, które w momencie zdarzenia znajdują się na terenie skażonym bardzo dużą dawką jodu radioaktywnego (np. po ataku jądrowym, detonacji ładunku jądrowego przez terrorystów, w wyniku krytycznego /niepomyślnego/ rozwoju sytuacji po awarii w elektrowni jądrowej w pobliżu granic Polski).
  2. Potrzebę podania tabletek jodowych turystom i imigrantom z grup ryzyka.
  3. Większy niż się planuje rozchód tabletek jodowych (tzw. straty) w momencie dystrybucji w sytuacji kryzysowej (np. ze względu na występującą w takich sytuacjach „presję społeczną” część tabletek otrzymują osoby nie należące do tzw. grup ryzyka).
  4. Zmianę liczebności poszczególnych grup ryzyka wynikającą ze zmian demograficznych.
- Prognozowane zapotrzebowanie na preparaty jodowe ulegnie zwiększeniu w okresie letniego sezonu turystycznego.

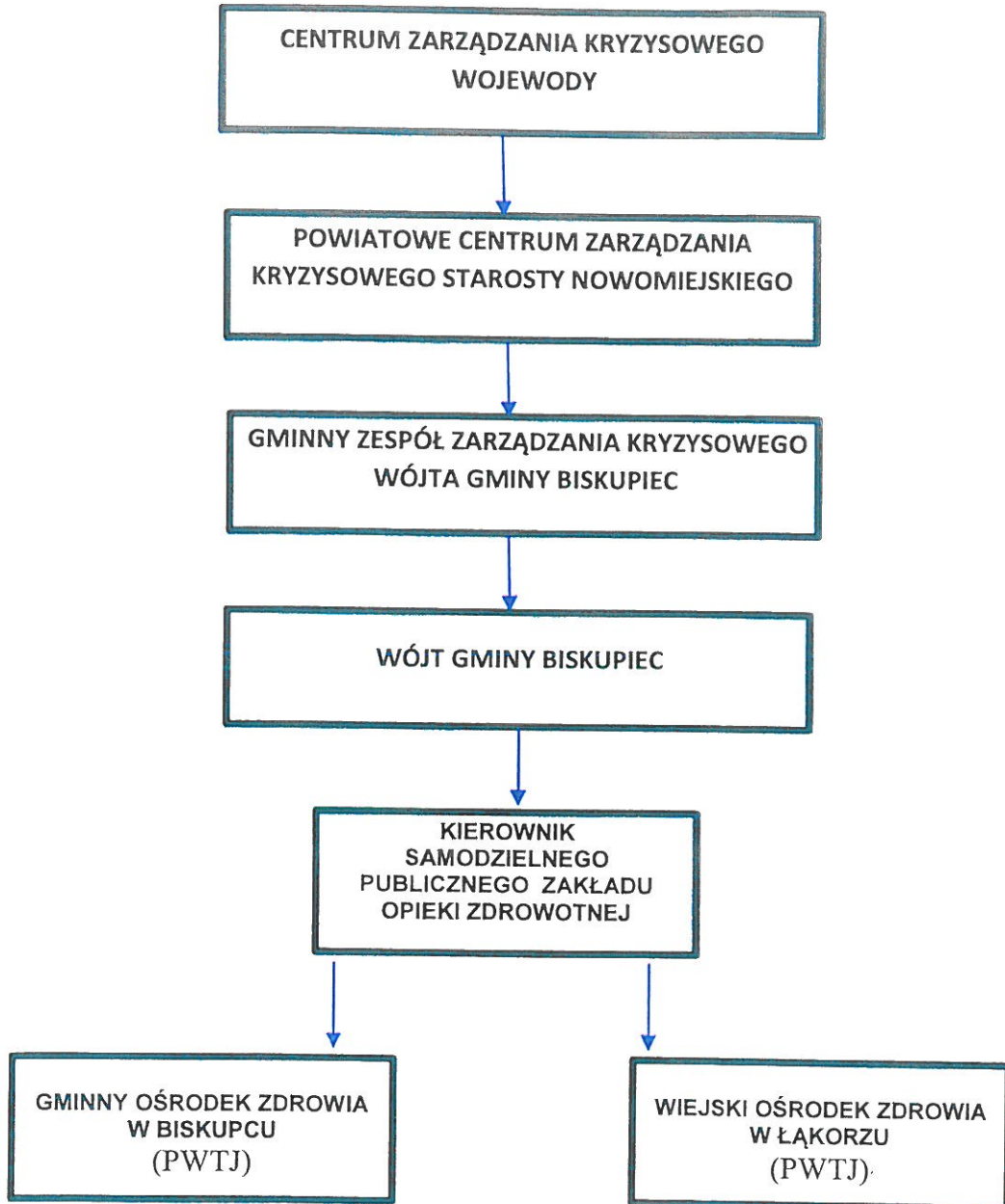
Zapotrzebowanie na preparaty jodu dla mieszkańców gminy Biskupiec należących do grup ryzyka tworzy się zgodnie z załącznikiem nr 8.

Aktualizacji danych dokonuje się dwa razy w roku (w kwietniu i październiku) na podstawie danych z ewidencji ludności.

Po podjęciu decyzji o wprowadzeniu działań interwencyjnych na terenie gminy polegających na podaniu ludności preparatów ze stabilnym jodem należy określić:

- a) grupy ludności mających otrzymać preparaty jodowe,
- b) uruchomić akcję kurierską (kurier-łącznik) na potrzeby dostarczenia tabletek jodowych do punktów wydawania tabletek,
- c) powiadomić jednostkę wyznaczoną do dystrybucji preparatów ze stabilnym jodem,
- d) powiadomić ludność o podjętych działaniach.

#### IV. PLAN POWIADAMIANIA - WYDAWANIE PREPARATÓW JODOWYCH





## **V. ZASADY INFORMOWANIA LUDNOŚCI O WPROWADZONYCH DZIAŁANIACH INTERWENCYJNYCH (AKCJI JODOWEJ)**

1. Podaje się do publicznej wiadomości Zarządzenie Wojewody Warmińsko-Mazurskiego przez rozplakatowanie w miejscach publicznych na obszarze gminy oraz przez ogłoszenie w środkach masowego przekazu na tym obszarze.
2. Odwołanie działań interwencyjnych, na całym obszarze ich obowiązywania lub na części tego obszaru następuje w trybie przewidzianym dla ich ogłoszenia.
3. Wójt Gminy Biskupiec wydaje obwieszczenie określające usytuowanie i zasięg terytorialny działania Punktów Wydawania Tabletek Jodowych oraz zasady ich pracy. Obwieszczenie zostaje podane do publicznej wiadomości łącznie z Zarządzeniem Wojewody Warmińsko-Mazurskiego. ( wzór obwieszczenia – załącznik nr 3).

## **VI. SPRAWY ORGANIZACYJNE I ZASADY FINANSOWANIA AKCJI JODOWEJ**

1. Kierownik jednostki organizacyjnej, w której zostaje stworzony Punkt Wydawania Tabletek Jodowych nieodpłatnie udostępnia pomieszczenia wraz z niezbędnym wyposażeniem, zapewnia łączność oraz właściwe oznaczenie Punktu celem sprawnego przeprowadzenia akcji.
2. Punkty Wydawania Tabletek Jodowych zaopatrywany są w:
  - a) kubki jednorazowego użytku,
  - b) rękawiczki jednorazowego użytku,
  - c) wodę do picia,
  - d) strzykawki jednorazowego użytku dla niemowląt,
  - e) mydło,
  - f) środki ochrony,
  - g) środki czystości. .

Za dostarczenie w/w materiałów z Magazynu Obrony Cywilnej do Punktów odpowiedzialni są wytypowani pracownicy Urzędu Gminy Biskupiec dysponujący pojazdami samochodowymi.

3. W każdym Punkcie Wydawania Tabletek Jodowych (PWTJ) tworzy się 2-osobowe

zespoły składające się z:

- a) pielęgniarki,
  - b) wyznaczonego pracownika Urzędu Gminy Biskupiec
4. Upoważnieni pracownicy Urzędu Gminy Biskupiec odbiorą tabletki jodu w PPD na podstawie protokołów wydania/przyjęcia (wzór załącznik nr 4).
  5. PWTJ zobowiązane są do prowadzenia ewidencji osób, które otrzymały dawki interwencyjne. Wykaz osób poddanych zabiegowi, zwany dalej ewidencją (zgodnie z wzorem – załącznik nr 7), zawiera następujące dane:
    - 1) nazwę punktu wydającego tabletki jodowe
    - 2) tabelę z następującymi kolumnami:
      - a) Lp.;
      - b) Imię i nazwisko osoby, której podano tabletki jodowe;
      - c) Pesel / Wiek;
      - d) Adres zamieszkania;
      - e) Podpis osoby otrzymującej tabletki jodowe/opiekuna;
      - f) Ilość podanych tabletek jodowych;
      - g) Imię i nazwisko osoby podającej tabletki jodowe
  6. Ewidencja sporządzona przez Punkty Wydawania Tabletek Jodowych przekazywana jest do Urzędu Gminy w Biskupcu, a następnie przekazywana zbiorczo do Starostwa Powiatowego w Nowym Mieście Lubawskim.

## VII. HARMONOGRAM „AKCJI JODOWEJ” DLA GMINY BISKUPIEC

Zadania	Czas realizacji
Przyjęcie telefonicznej informacji ze Starostwa Powiatowego w Nowym Mieście Lubawskim o uruchomieniu „ akcji jodowej” przez Urząd Gminy Biskupiec	G + 1 h
Otrzymanie potwierdzenia faksem ze Starostwa w Nowym Mieście Lubawskim informacji o uruchomieniu akcji jodowej	
UG Biskupiec telefonicznie potwierdza Starostwu Powiatowemu w Nowym Mieście Lubawskim informację o uruchomieniu akcji jodowej	w najkrótszym czasie
Powiadamia skład osobowy PWTJ o uruchomieniu akcji jodowej	G + 2 h
Rozpoczęcie akcji informacyjnej dla ludności plakaty, megafony, rozgłośnie radiowe, z adresami PWTJ oraz podziałem terytorialnym	G + 4 h
Osiągnięcie gotowości przez PWTJ na terenie gminy	G + 5 h
Rozpoczęcie pracy przez PWTJ	G + 7 h
Zebranie i przekazanie powiatowemu inspektorowi sanitarnemu ewidencji osób z obszaru gminy po przyjęciu tabletek jodowych	po zakończeniu akcji jodowej

WYKAZ ILOŚCI WYDANYCH TABLETEK JODOWYCH  
NA TERENIE GMINY BISKUPIEC  
WG STANU NA DZIEŃ \_\_\_\_\_ R.

Lp.	Nazwa punktu, adres	Telefon	Ilość wydanych tabletek
1.	Gminnym Ośrodek Zdrowia w Biskupcu	56 4745009	
2.	Wiejskim Ośrodku Zdrowia w Łąkorzu	56 4746219	
	<b>RAZEM</b>		

WYKAZ LUDNOŚCI Z PODZIAŁEM NA GRUPY RYZYKA NA TERENIE GMINY BISKUPIEC  
WG STANU NA DZIEŃ \_\_\_\_\_ R.

Noworodki po urodzeniu i niemowlęta do 3-go miesiąca życia	Niemowlęta powyżej 3-go miesiąca życia i dzieci do 2-go roku życia	Dzieci w wieku od 3 do 6 lat	Dzieci w wieku od 7-16 lat	Młodzież 17-18 lat i dorośli do lat 40	Kobiety w ciąży	Ogółem

**OBWIESZCZENIE**

**WÓJTA GMINY BISKUPIEC**

**Z DNIA.....**

**sprawie: przeprowadzenia akcji jodowej na terenie Gminy Biskupiec**

Na podstawie art. 90 pkt 3 ustawy prawo atomowe z dnia 29 listopada 2000 roku (Dz. U z 2007 r. Nr 41, poz. 276 z późn. zm.), oraz § 1 pkt 3 rozporządzenia Rady Ministrów z dnia 27 kwietnia 2004 r. w sprawie wartości poziomów interwencyjnych oraz kryteriów odwołania tych działań (Dz. U Nr 98, poz. 987), w związku z Zarządzeniem Nr ..... Wojewody Warmińsko – Mazurskiego z dnia ..... w sprawie planowania i realizacji zadań na potrzeby obronne państwa przez jednostki organizacyjne publicznej i niepublicznej służby zdrowia oraz jednostki samorządu terytorialnego, Zarządzenia Nr ..... Wójta Gminy ..... z dnia ..... r. w sprawie dystrybucji preparatów jodowych w formie tabletek jodowych działań interwencyjnych w przypadku zdarzenia radiacyjnego na terenie Gminy Biskupiec

**OBWIESZCZAM**

Na terenie Gminy Biskupiec tworzy się Punkty Wydawania Tabletek Jodowych:

- 1) Punkt Wydawania Tabletek Jodowych (PWTJ) umiejscowiony w Gminnym Ośrodku Zdrowia w Biskupcu obejmuje swoim zasięgiem mieszkańców miejscowości: Biskupiec, Fitowo, Szwarcenowo, Wonna, Wielka Wólka, Krotoszyny, Bielice, Czachówkę, Piotrowice, Piotrowice Małe, Słupnica, Podlasek, Mały Podlasek, Wielka Tymawa, Sędzice, Babalice, Osówko;
- 2) Punkt Wydawania Tabletek Jodowych (PWTJ) umiejscowiony w Wiejskim Ośrodku Zdrowia w Łąkorzu, obejmuje swoim zasięgiem mieszkańców miejscowości: Łąkorz, Łąkorek, Gaj, Lipinki, Ostrowite, Rywałdzik, Wardęgowo, Osetno, Sumin, Mierzyn.

## PROTOKÓŁ WYDANIA / PRZYJĘCIA TABLETEK JODOWYCH

Sporządzony w dniu ..... przez .....  
(data) (nazwisko uprawnionego pracownika)

posiadającego upoważnienie wystawione przez Wójta Gminy Biskupiec Nr .....  
(numer, data wystawienia upoważnienia)

Lp.	Nazwa artykułu	Jednostka miary	Ilość	Uwagi

Osoba przekazująca

.....  
(imię, nazwisko, podpis)

Osoba przyjmująca

.....  
(imię, nazwisko, podpis)

Sporządzono w 2 egz.  
egz. nr 1 - Wydający  
egz. nr 2 - Przyjmujący

Nr. .... / .....

## UPOWAŻNIENIE DO ODBIORU PREPARATU

Biskupiec, dnia .....

Upoważniam .....  
pracownika Urzędu Gminy Biskupiec legitymującego się dowodem osobistym seria  
i nr .....  
do odbioru preparatów jodowych z  
(od) .....  
.....  
w ..... w ramach „akcji jodowej”.



## PLAN ROZWINIĘCIA PUNKTU WYDAWANIA TABLETEK JODOWYCH

1. Miejsce rozwinięcia

PWTJ .....

w .....

2. Skład osobowy PWTJ oraz dane powiadamiania składu osobowego PWTJ

- Pan(i) \_\_\_\_\_ zam.

\_\_\_\_\_ tel. \_\_\_\_\_

- Pan(i) \_\_\_\_\_ zam.

\_\_\_\_\_ tel. \_\_\_\_\_

- Pan(i) \_\_\_\_\_ zam.

\_\_\_\_\_ tel. \_\_\_\_\_

- Pan(i) \_\_\_\_\_ zam.

\_\_\_\_\_ tel. \_\_\_\_\_

3. Sposób zaopatrzenia w sprzęt niezbędny do wydania preparatu, w tym:

- 1) kubki jednorazowego użytku;
- 2) rękawiczki jednorazowego użytku;
- 3) wodę do picia;
- 4) strzykawki jednorazowego użytku dla niemowląt;
- 5) mydło;
- 6) środki ochrony;
- 7) środki czystości;

nastąpi z Magazynu Gminnego Obrony Cywilnej przy Urzędzie Gminy Biskupiec.

Wykaz osób poddanych zabiegowi w „Punkcie Wydawania Tabletek Jodowych” w .....

Lp.	Nazwisko i imię osoby poddanej zabiegowi	PESEL	Adres zamieszkania	Ilość podanego preparatu	Podpis przyjmującego preparat / podpis opiekuna	Uwagi

## Zapotrzebowanie na preparaty jodu dla mieszkańców Gminy Biskupiec

Lp.	Grupa ryzyka	Stan osób na .....
1	Noworodki i niemowlęta do 3 m-cy	
2	Niemowlęta od 3 m-cy i dzieci do 2 roku życia	
3	Dzieci w wieku 3-6 lat	
4	Młodzież w wieku 7-16 lat	
5	Młodzież od 17-18 roku życia czyli dorośli którym z jakiś powodów trzeba będzie podać profilaktyce jodowej (w pierwszej kolejności kobiety ciężarne i karmiące)	
<b>RAZEM</b>		

## WYKAZ OSÓB PRZESZKOLONÝCH

Lp.	Nazwisko i imię	Adres zamieszkania	Miejsce pracy	Numer telefonu
1.				
2.				
3.				
4.				
5.				
6.				
7.				
8.				
9.				
10.				
11.				
12.				
13.				
14.				
15.				

**TABELA ZMIAN AKTUALIZACYJNYCH**

Lp.	Zakres zmian	Podstawa dokonania zmian	OSOBA AKTUALIZUJĄCA		Data
			Imię i nazwisko	Podpis	
1.					
2.					
3.					
4.					
5.					
6.					