

**Uchwała Nr V/38/11**

**Rady Gminy Biskupiec**

**z dnia 24 marca 2011 r.**

w sprawie: dokonania zmiany treści uchwały Nr XXXIII/290/10 Rady Gminy Biskupiec z dnia 9 lutego 2010 r. w sprawie zatwierdzenia Planu Odnowy Miejscowości na lata 2009-2015 dla miejscowości: Bielice, Rywałdzik, Łąkorek.

Na podstawie art. 18 ust. 2 pkt 6) ustawy z dnia 8 marca 1990 r. o samorządzie gminnym (Jednolity tekst : Dz. U. z 2001r. Nr 142, poz.1591 z późn. zm.) Rada Gminy Biskupiec uchwała, co następuje:

**§1.** W treści uchwały Nr XXXIII/290/10 Rady Gminy Biskupiec z dnia 9 lutego 2010 r. w sprawie zatwierdzenia Planu Odnowy Miejscowości na lata 2009-2015 dla miejscowości : Bielice, Rywałdzik, Łąkorek, wprowadza się poniższą zmianę:

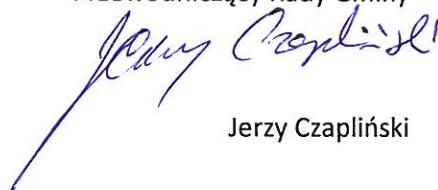
Zmienia się Plan Odnowy Miejscowości na lata 2009-2015 zatwierdzony powyższą uchwałą w części odnoszącej się do miejscowości Łąkorek, w następujący sposób :

W zakresie Planu Odnowy Miejscowości Łąkorek – w brzmieniu stanowiącym załącznik do niniejszej uchwały.

**§2.** Wykonanie uchwały powierza się Wójtowi Gminy.

**§3.** Uchwała wchodzi w życie z dniem podjęcia.

Przewodniczący Rady Gminy



Jerzy Czaplinski

Załącznik do Uchwały Nr V/38/11  
Rady Gminy Biskupiec z dnia 24 marca 2011r

# Plan Odnowy Miejscowości Łąkorek w Gminie Biskupiec na lata 2010 – 2018



PRZEWODNICZĄCY  
RADY GMINY

*Jerzy Czaplinski*  
Jerzy Czaplinski

Wstęp.....	3
1. Charakterystyka miejscowości .....	3
1.1 Położenie miejscowości, przynależność administracyjna, powierzchnia .....	3
1.2 Rys historyczny .....	5
1.3 Struktura przestrzenna .....	9
1.4 Demografia i bezrobocie .....	12
1.5. Charakterystyka obszarów o szczególnym znaczeniu.....	15
2. Inwentaryzacja zasobów.....	15
2.1. Zasoby przyrodnicze .....	15
2.2 Dziedzictwo kulturowe .....	21
2.3 Obiekty i tereny.....	23
2.4 Infrastruktura społeczna .....	25
2.5. Infrastruktura techniczna.....	26
2.6. Gospodarka i rolnictwo .....	27
2.7. Kapitał społeczny i ludzki .....	28
3. Ocena mocnych i słabych stron miejscowości .....	29
4. Opis planowanych zadań i przedsięwzięć .....	30

## **Wstęp**

Plan Odnowy Miejscowości Łąkorek jest dokumentem planistycznym o charakterze operacyjnym, który opisuje planowane przedsięwzięcia samorządu gminnego oraz mieszkańców miejscowości na lata 2010-2017 współfinansowane ze środków funduszy strukturalnych Unii Europejskiej. Plan został poddany konsultacjom społecznym poprzez przedstawienie go do zaopiniowania i zatwierdzenia Radzie Sołeckiej. Dokument został wdrożony Uchwałą Rady Gminy Biskupiec.

W szczególności Plan Odnowy Miejscowości jest dokumentem stanowiącym załącznik do wniosku aplikacyjnego o dofinansowanie inwestycji w ramach Programu Rozwoju Obszarów Wiejskich na lata 2007-2013. Plan Odnowy Miejscowości obejmuje w szczególności charakterystykę miejscowości, inwentaryzację zasobów, analizę mocnych i słabych stron i perspektywę rozwoju oraz opis planowanych przedsięwzięć. Plan będzie aktualizowany i rozszerzany o zapisy dotyczące inwestycji, dla których gmina będzie starała się o środki w ramach PROW.

## **1. Charakterystyka miejscowości**

### **1.1 Położenie miejscowości, przynależność administracyjna, powierzchnia**

**Łąkorek** – wieś położona w województwie warmińsko-mazurskim, w powiecie nowomiejskim, w gminie Biskupiec. W latach 1975-1998 miejscowość administracyjnie należała do województwa toruńskiego

**Sołtys:** Jarosław Karski

Główne zadania Rady Sołeckiej:

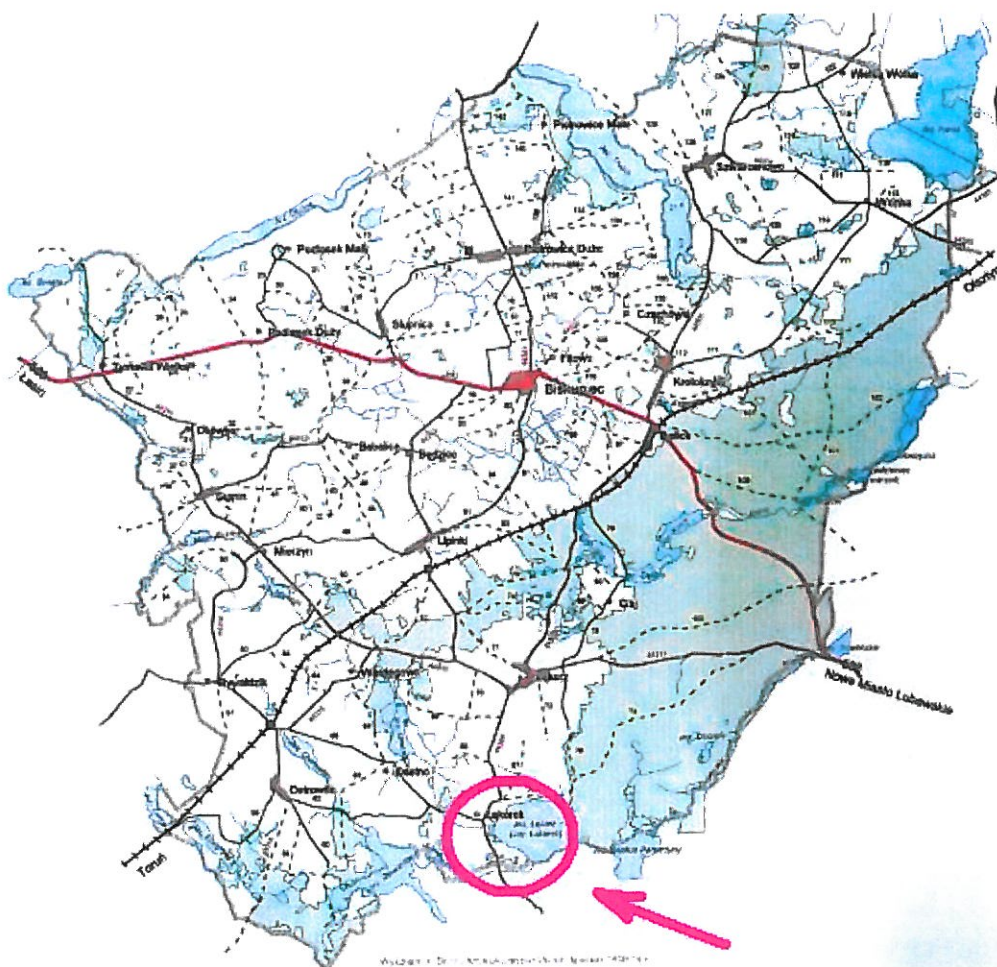
- Współpraca i uaktywnianie mieszkańców,
- Integracja społeczności lokalnej
- Organizowanie spotkań plenerowych,
- Dbanie o funkcjonowanie świetlicy wiejskiej,
- Podnoszenie atrakcyjności wsi,
- Systematyczne budowanie zasobów własnych,
- Wzbogacanie życia kulturalnego na wsi,
- Podejmowanie wszelkich działań dla poprawy warunków życia i pracy mieszkańców wsi przy uzyskaniu ich poparcia i wykorzystania potencjału ludzkiego.

## GMINA BISKUPIEC NA TLE POWIATU NOWOMIEJSKIEGO



Źródło: [www.polskiegminy.pl](http://www.polskiegminy.pl)


## POŁOŻENIE MIEJSCOWOŚCI ŁAKOREK W GMINIE BISKUPIEC



Źródło: [www.gminabiskupiec.pl](http://www.gminabiskupiec.pl)

Obszar gminy Biskupiec zajmuje powierzchnię 241,3 km<sup>2</sup>. Teren położony jest w obrębie południowo-zachodniej części województwa warmińsko-mazurskiego i należy do powiatu nowomiejskiego. Ziemia Nowomiejska bywa nazywana „Bramą Mazur”, bo położona jest w obszarze Pojezierza Brodnickiego leżącego na granicy województwa kujawsko – pomorskiego, w miejscu geograficznie leżącym na granicy Mazur. Siedziba Urzędu Gminy mieści się w Biskupcu. W jej obszarze znajduje się 25 sołectw i 27 miejscowości. Teren graniczy z czterema innymi gminami województwa warmińsko-mazurskiego: Kisielicami, Iławą, Nowym Miastem Lubawskim oraz Kurzętnikiem oraz gminami województwa kujawsko-pomorskiego: Łasinem, Świeciem nad Osą, Jabłonowem i Zbiczmem.

### Zasięg regionu w obrębie Polski

	Megaregion	Pozaalpejska Europa Środkowa
	Prowincja	Niż Środkowoeuropejski
	Podprowincja	Pojezierza Południowobałtyckie
	Makroregion	Pojezierze Chełmińsko-Dobrzyńskie
	Mezoregion	Pojezierze Brodnickie
	Zajmowane jednostki administracyjne	Polska: - województwo kujawsko-pomorskie, - województwo warmińsko-mazurskie

Źródło: [www.pl.wikipedia.org](http://www.pl.wikipedia.org)

Pojezierze Brodnickie – mezoregion fizycznogeograficzny (pojezierze) położony w północno-wschodniej części województwa kujawsko-pomorskiego. Od północy i wschodu graniczy z powiatami: nowomiejskim i działdowskim (województwo warmińsko-mazurskie), a od południowego wschodu z powiatem żuromińskim (województwo mazowieckie), od południa z powiatem rypińskim, od południowego zachodu z powiatem golubsko-dobrzyńskim, od zachodu z wąbrzeskim, a od północnego zachodu z grudziądzkim. Rozciąga się w dorzeczu Wisły i jej prawobrzeżnych dopływów Skrwy, Drwęcy i Osy. Osią hydrograficzną obszaru jest Drwęca – najdłuższy prawobrzeżny dopływ dolnej Wisły.

### 1.2 Rys historyczny

Pierwsze ślady związane z działalnością człowieka na terenie Łąkorka pochodzą jeszcze z czasów wczesnośredniowiecznych. Odkrycia nawodnej osady wczesnośredniowiecznej dokonał w XIX wieku niemiecki badacz dziejów Prus, Max Toeppen. Osada ta usytuowana jest przy wschodnim brzegu jeziora Łąkorz, przy wylocie strumienia łączącego jezioro Łąkorz z jeziorem Wielkie Partęczyny niespełna pół kilometra od Leśniczówki Grabiny. Wyjątkowo duża osada o kształcie czworoboku, zakończonego od strony półn. i półd. jakby wysuniętymi językami. Toeppen znalazł tam 30 rzędów pali sosnowych, czworokątne ciosanych po 40 pali. W rzędzie odległość między palami wynosiła 1,9m. Języki miały formę trójkątów gęsto wbitych pali. Badania w 1927 r. stwierdziły jeszcze 25 rzędów pali po ok. 40 w rzędzie. Najprawdopodobniej są to ślady rezydencji krzyżackiej wzmiankowanej w 1340 roku jako Parthaczyn. Z początkiem XV w. wieś zwana była Cleyne Linker, Linkhorn, w 1570 r. Mały Łąkorek, a w końcu XVII w. Łąkorek. W 1423 r. stanowiła własność rycerską. Pierwszą wzmianką o folwarku pochodzi z 1449 r. Należał on wtedy do komturii radzyńskiej. W drugiej połowie XVI w. folwark

przeszedł do powiatu michałowskiego i stanowił własność królewską administrowaną przez starostwo radzyńskie. Pierwszym starostą był Samuel Łaski († 1609). Następnymi starostami byli:

- Otton Meden, ożeniony z wdową po Samuelu Łaskim. Najpierw występuje jako tenutariusz łąkorski, w okresie 28.01.1614 – 19.11.1639 był starostą łąkorskim
- Katarzyna Medenowa pełniła funkcję starosty do roku 1463, kiedy to od króla Władysława IV otrzymała zezwolenie na odstąpienie starostwa.
- Stanisław Kobierzycki, ożeniony z Zofią Parzniewską. Objął starostwo w 1643 roku. W latach 1656 – 1665 był wojewodą pomorskim. Zmarł w 1665 roku.
- Michał Działyński (1672 – 18.06.1685). Nie wiadomo, w jaki sposób został starostą łąkorskim. W 1681 r. został wojewodą chełmińskim. Zmarł w marcu 1687 roku.
- Karol Działyński, syn Michała. Starostwo objął 18 czerwca 1685 roku, zmarł 1690 r. Po jego śmierci starostwo łąkorskie nadawane było wspólnie z bratiańskim.

Ostatni starosta, Tomasz Czapki, przekazał Łąkorek władzom pruskim dnia 19 września 1772 roku. W czasie pierwszej lustracji dóbr w 1664 r. dzierżawcą jest pani Medonowa. Lustrator wskazywał, iż we wsi jest tylko podupadły folwark z dworem wybudowany nad jeziorem. W granicach folwarku znajdowały się w pobliżu dworu budynek dla rządcy, obok niego „budynek, który starym dworem zjawia”, w kierunku pola ciągnęły się chlewy, dalej stodoła oraz pozostałości innej. Podwórze zamykała owczarnia. Poniżej dworu znajdowały się cztery chałupy, w których poza dworną ratajarni i kołodziejem mieszkał ogrodnik. W tym czasie do dzierżawcy należało również 9 jezior oraz młyny na jeziorach Łąkorz i Pawłówek. W końcu XVIII w. Majątek staje się własnością skarbu państwa pruskiego i dzierżawą kolejną, począwszy od 1828 r. Catharina Beier, Friedrich Freitag, J. Neurnarn. A. Jaśkiewicz i B. Dermka. W lutym 1862 r. dzierżawcą zostaje lekarz i urzędnik Eduart Lenge. Do majątku należy w tym okresie 561 ha, w tym 287 ha pól ogrodów 56 ha na łąki i 173 ha wód. Na terenie gospodarstwa jest gorzelnia. W 1896 r. Eduard Lenge wyjeżdża do Ameryki w okresie 4 lat majątek nie jest dzierżawny. W roku 1900 ponownie na okres 8 lat, folwark przejmuje E. Lenge. W 1901r. buduje lub przebudowuje dwór o czym może świadczyć data wykonania drzwi. Od roku 1908 do 1919 zarządzają nim władze powiatu lubawskiego. Na podstawie Traktatu Wersalskiego oraz Ustawy Sejmowej, w roku 1920 majątek Łąkorek staje się własnością państwa polskiego. W 1923 r. Łąkorek obejmuje 654 ha, właścicielem jest starostwo Nowe Miasto, a zarządca jest Jordan.

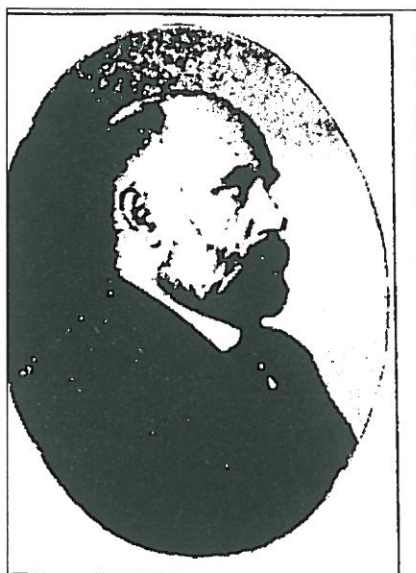
W 1946 r. na mocy dekretu z 24.08.1945 r. pozostaje on własnością Skarbu Państwa, a zarządcą zostaje P.G.R. Mszanowo Zakład Rolny Łąkorek. W chwili obecnej (tj. do 1994 roku) właścicielem jest Agencja Własności Rolnej Skarbu Państwa, Oddział Terenowy w Bydgoszczy, Ekspozytor w Łosomicach, Gospodarstwa Rolne w Łąkorku. Obecnie Przedsiębiorstwo Rolno – Produkcyjne „Speerol”.

### **Legenda związana z miejscowością Łąkorek**

W pobliżu osady nawodnej znajdowało się wiele grobów, o miejscu tym krąży legenda spisana przez Teofila Ruczyńskiego:

*„Niedaleko od Łąkorza znajduje się bardzo stara osada zwana Wielogrobem. Obecnie mieszka tam tylko jeden gospodarz. Obok tej osady stoi pagórek, na którym w dawnych pogańskich czasach grzebano zmarłych. Starzy ludzie opowiadają, że pochowano tam również poległych w czasie wojen polsko-szwedzkich oraz żołnierzy Napoleona wracających spod Moskwy. Na pagórku było wiele grobów, dlatego miejsce to nazwano Wielogrobem.”*

## Postacie związane z miejscowością Łąkorek - Lange Friedrich



urodził się 20.03.1849 r. w Łąkorzu, pow. Lubawski  
zmarł 14.05.1927 r. w Babelsbergu, k. Berlina

Dr medycyny, fundator szpitala  
w Nowym Mieście Lubawskim.  
Właściciel majątku Łąkorek

Urodził się w rodzinie Edwarda – radcy rządowego i dzierżawcy ziemi (Domänenpächters). Była to domena pruska, którą od wielu lat zarządzał. Tu spędził dziecięce i młodzieńcze lata. Uczęszczał do gimnazjum Hohenstein, które ukończył w 1866 r. świadectwem dojrzałości. Zaczął studiować medycynę w Königsbergu, gdzie wstąpił do korporacji studenckiej Gothia. Obawiano się przed przyjęciem Friedricha do organizacji, ze względu na szczupły wygląd. Okazał się on jednak wspaniałym szermierzem – otrzymał pseudonim „Goliath wiosną 1868 r. zdał na fizykę.

W czasie wojny w latach 1870-1871 zgłosił się na pomocnika lekarza jako ochotnik, przerywając studia medyczne. Po zdaniu egzaminu państwowego otrzymał 1 kwietnia 1872 r. etat asystenta lekarza u prof. Schönborna w Klinice Chirurgicznej w Königsbergu. Na tym stanowisku pozostał do końca marca 1874 r. , po czym rozpoczął pracę jako pierwszy asystent u profesora von Esmercha w Klinice Chirurgicznej w Kiel. W czasie wojny serbsko – tureckiej pracował po stronie serbskiej jako chirurg w okresie od września do grudnia 1876 r. Pracę tę wykonywał na specjalne życzenie szefa. Niestety nie trafił bezpośrednio na front, lecz do jednego z lazaretów. Już jako porucznik wraca w grudniu 1876 r. do swojej pracy w Kiel. Zebrane przez siebie doświadczenia w czasie wojny serbsko – tureckiej w 1876 r. opublikował w Hanowerze 1880 r. w książce pt . „Przeżycia z wojny serbsko – tureckiej 1876 r., zarys chirurgii w czasie wojny”. Wyemigrował do Nowego Jorku, gdzie został ordynatorem chirurgii w szpitalu niemieckim oraz Klinice Bellevue i chirurgiem – konsultantem w Presbyterian Hospital. Utworzył później prywatną klinikę. Dzięki swym osiągnięciom, w krótkim czasie uznano za nadzwyczajnego chirurga. Został nazwany „Pionierem niemieckiej chirurgii w Ameryce”. Według jego opisów operacji można wnioskować o dużej fachowości w dziedzinie chirurgii. Był on przy tym wyjątkowo skromny. Friedrich pomyślnie przeprowadził operację pianisty Ignacego Paderewskiego, który został prezydentem w latach 1919-1921. Friedrich napisał wówczas otwarty list, w którym stawał on w obronie swej wschodniej ojczyzny. Podczas swego pobytu w Nowym Jorku pozostawał w stałym kontakcie z zaprzyjaźnionymi i znanymi chirurgami niemieckimi. Przyjeżdżał bardzo często na coroczny kongres Chirurgów w Berlinie. Odwiedzając równocześnie kliniki chirurgiczne – uniwersyteckie.



Mimo choroby morskiej przebywał 32 razy na oceanie. W swym głębokim patriotyzmie, swój majątek przeistoczył w różne fundacje. Jedną z pierwszych i znaczących fundacji była „Palästra albertyna” w Königsbergu, w mieście gdzie studiował. W celu stworzenia Palästry skontaktował się z wieloma osobistościami Königsberga. 31 sierpnia 1891 r. powstało Stowarzyszenie Palestry. LF zaoferował pokaźną sumę oraz działki budowlane przy ulicy Fließstraße, co było kamieniem węgielnym pod planowaną budowę. Uroczystość otwarcia miała miejsce 27 lipca 1874. 22 X 1898 r. Friedrich został uhonorowany tytułem doktora prawa honoris causa – Wydziału Prawa Uniwersytetu Albertusa.

LF marzył w Nowym Jorku, aby osiedlić się w Łąkorzu. Łąkorek jednak jako królewska domena nie była na sprzedaż. Mimo to kupił inny majątek tej samej wartości i wymienił go na Łąkorek. LF pobudował na miejscu starego – nowy dom. Sam, uwielbiając grę w bilard, zorganizował w swym domu, specjalny pokój do tej gry.

Ufundował szpital miejski w Nowym Mieście, dom dla upośledzonych w Biskupcu, sponsorował bibliotekę. Rozbudził także wspólnotę kościoła ewangelickiego. Był znany z domowych wizyt lekarskich. Jego ulubionego konia znała cała okolica. Dzięki trosce o pacjentów zaskarbił sobie przyjaźń całego społeczeństwa.

Na mocy pokoju wersalskiego w 1919 r. powiat lubawski, wraz z majątkiem Łąkorek został przydzielony do Polski.

Wraz z wiekiem zaczęło mu sprawiać trudności zarządzanie swym majątkiem, liczącym 655 ha ziemi – ofiarował, więc swój majątek powiatowi lubawskiemu. Majątek otrzymał nazwę „Kreisgut Lonkorrek”. Friedrich zastrzegł sobie, aby przez 50 lat po jego śmierci nie ścinano żadnych drzew na tej ziemi. Władze polskie nie dotrzymały jednak obietnicy. W 1908 r. Friedrich zapisał majątek Łąkorek na rzecz powiatu lubawskiego – szczególnie na rzecz szpitala. Ofiarodawca zastrzegł sobie do wyłącznego użytku: dworek, ogród, jezioro, stajnię, polowania oraz świadczenia w zbożu na własne utrzymanie. Przywileje te miały przechodzić po jego zgonie na małżonkę, następnie na spadkobierców. Ogółem majątek ten liczył 3244 mórg, w tym: 1100 ziemi ornej, 244 łąk, 1000 pastwisk, 100 zagajniku, 44 nieużytków, 700 jezior.

W czasie, gdy zaczął chorować, odwiedził jeszcze raz Kongres Chirurgów w Berlinie 1925 r., tak jakby chciał się pożegnać w specjalny sposób z chirurgią, która przyniosła mu taki sukces. W maju 1927 r. postanowił popłynąć do Nowego Jorku, aby uregulować wszystkie swe sprawy. W celu wzmocnienia organizmu udał się do sanatorium w Babelsbergu pod Berlinem. Tu dostał jednak wylewu, po którym nie powrócił do zdrowia; wkrótce zmarł. Po przywiezieniu zwłok do rodzinnego Łąkorza, odbyła się uroczysta msza pogrzebowa. Współdział w pogrzebie ze strony mieszkańców okolic Łąkorza był olbrzymi, co było wyrazem miłości i wdzięczności, jaką go darzono w całym powiecie. Wspólnotą kościoła ewangelickiego była reprezentowana przez von Blüchera z Ostrowitego. Zmarły został pochowany na Gutsfriedhof w Łąkorcu.

Na Uniwersytecie Albertusa w Königsbergu zorganizowano specjalną uroczystość żałobną. Rektor Uniwersytetu prof. Dr Kaiserling zakończył swą mowę następująco: „... W głębokim szacunku kłaniamy przed tym szlachetnym przyjacielem i oddajemy hołd duchowi geniuszu, patriotyzmu i miłości do ludzi...”. W 1929 postawiono w holu „Palästra” z okazji 75-lecia istnienia Stowarzyszenia studentów Gothia popiersie Friedricha Lange.

W 1891 ożenił się z Adele Thiel z Königsbergu – małżeństwo było bezdzietne. Powiatowy majątek ziemski Łąkorek został wydzierzawiony w 1928 r. Januszowi Jordanowi z Raszyńska na 18 lat. Według

sprawozdania powiatowego 1932 r. majątek ziemski Łąkorek liczący wówczas 660 ha był wyceniony na 1.300.000Zł.

### 1.3 Struktura przestrzenna

Przedmiotem polityki przestrzennej gminy Biskupiec będzie pięć głównych elementów strukturalnych zagospodarowania przestrzennego. Obszar miejscowości Łąkorek uznany jest za strefę Obszarów chronionych kompleksu leśnego i Brodnickiego Parku Krajobrazowego. Dla miejscowości Łąkorek zostały sporządzone Miejscowe Plany Zagospodarowania Przestrzennego.

- M.P.Z.P. Teren zabudowy mieszkaniowej na północnym brzegu Jeziora Łąkorek w Gminie Biskupiec. Uchwała Nr XXXIII/220/05 R.G.B. z dnia 13 października 2005r. (Dz. Urz. Woj. War.-Maz. Nr 197 z dnia 08 grudnia 2005r. poz. 2083)
- M.P.Z.P. Teren zabudowy letniskowej w miejscowości Łąkorz nad Jeziorem Łąkorek w Gminie Biskupiec. Uchwała Nr VI/33/03 R.G.B. z dnia 27 marca 2003r. (Dz. Urz. Nr 62 z dnia 14 maja 2003 r. poz. 883)

Kategorie obszarów makroprzestrzennych	Główne cele polityki przestrzennej	Główne ogniwa sieci osadniczej
Obszary chronione kompleksu leśnego i Brodnickiego Parku Krajobrazowego	<ul style="list-style-type: none"><li>• Ochrona walorów przyrodniczych Brodnickiego Parku Krajobrazowego.</li><li>• Ochrona zasobów wód wglębnych zbiornika GZWP Nr 210 „IŁAWSKI”.</li><li>• Ochrona drzewostanów leśnych.</li></ul>	Gaj, Łąkorek, Łąkorz, Ostrowite, Osetno

Obszar miejscowości Łąkorek należy do miejscowości, w których na przestrzeni lat układ przestrzenny został zaburzony. Część zabudowy mieszkalnej zachowała częściowy charakter historyczny: bryła, kształt dachu. Jednakże większość elementów uległa zatraceniu.

Obiekty znajdujące się w rejestrze zabytków podlegają ochronie konserwatorskiej z tytułu przepisów ustawy o ochronie zabytków i opiece nad zabytkami. Prace konserwatorskie, roboty budowlane przy zabytkach i w otoczeniu zabytków wpisanych do rejestru wymagają pozwolenia wojewódzkiego konserwatora zabytków, z tytułu w/w przepisów. Obecnie na terenie miejscowości Łąkorek istnieją 2 obiekty objęte ochroną prawną poprzez wpis do rejestru.

#### Obszary wskazane do objęcia ochroną konserwatorską.

Jedną z form ochrony zabytków, obok wpisu do rejestru zabytków jest ustalenie stref ochrony konserwatorskiej w miejscowym planie zagospodarowania przestrzennego.

Natomiast w obszarach wiejskich, strefy ochrony konserwatorskiej powinny być wyznaczone w miejscowościach z dobrze zachowaną, wartościową historyczną zabudową i czytelnymi układami ruralistycznymi.

Miejscowość Łąkorek leży na skraju Brodnickiego Parku Krajobrazowego i Skarlińskiego Obszaru Chronionego Krajobrazu. W tym obszarze oraz w obszarze siedlisk Natura 2000 występują ograniczenia prawne dla zabudowy wynikają z przepisów ustawy z dnia 16 kwietnia 2004r. o ochronie

przyrody (Dz.U. z 2004 r. Nr 92, poz. 880, z póź. zm.) wraz z rozporządzeniami wykonawczymi do w/w ustawy.

Obszary wiejskich jednostek osadniczych wskazanych do przekształceń i uzupełnień zabudowy na cele funkcji mieszkaniowych oraz działalności gospodarczych rolniczych i nierolniczych:

<b>Lokalizacja w strukturze zagospodarowania przestrzennego gminy</b>	Obszary chronione kompleksu leśnego i Brodnickiego Parku Krajobrazowego
<b>Główne ogniwa sieci osadniczej objęte przekształceniami zagospodarowania przestrzennego</b>	Gaj, Łąkorek, Osetno
<b>Główne funkcje</b>	T- turystyczno-wypoczynkowe i obsługi ruchu turystycznego
<b>Usługi publiczne</b>	-

#### Obszary wskazane pod zabudowę

<b>Przeznaczenie</b>	<b>Miejscowości</b>
na cele rozwoju funkcji turystyczno-wypoczynkowych i obsługi ruchu turystycznego	<ul style="list-style-type: none"> <li>• Podlasek Mały (tereny przy jez. Dłużek),</li> <li>• Piotrowice Małe,</li> <li>• Szwarcenowo (tereny przy jez. Trupel),</li> <li>• Gaj,</li> <li>• Łąkorz,</li> <li>• Ostrowite (tereny przy jez. Prątnia, Płociczno i Głowieńskie),</li> <li>• Osetno (tereny przy jez. Osetno),</li> <li>• Łąkorek (tereny przy jez. Łąkorz)</li> </ul>

#### miejsowość Łąkorek







#### 1.4 Demografia i bezrobocie

Obecnie Łąkorek zamieszkuje 173 mieszkańców (co stanowi ok. 1,72% ogółu mieszkańców gminy Biskupiec), w tym 52 osoby w wieku przedprodukcyjnym (0-19 lat), 93 osoby w wieku produkcyjnym (20-60/65 lat) i 28 osób w wieku poprodukcyjnym (powyżej 60/65 lat).

miejsowość	kobiety w wieku			mężczyźni w wieku		
	powyżej 60 lat	20-60 lat	0-19 lat	powyżej 65 lat	20-65 lat	0-19 lat
Łąkorek	18	37	24	10	56	28
Gmina	890	2795	1344	405	3258	1393

Źródło: Urząd Gminy

#### Liczba ludności w miejscowości Łąkorek na tle pozostałych miejscowości w latach 2003-2007

Miejscowość	31.12.2003	31.12.2004	31.12.2005	31.12.2006	31.12.2007
Biskupiec	1934	1925	1974	1993	1976
Bielice	743	755	794	800	788
Babalice	87	85	83	82	81
Fitowo	86	85	100	100	101
Czachówki	323	318	324	320	311
Gaj	108	105	104	100	101
Krotoszyny	716	712	714	713	696
Lipinki	760	733	759	757	729
Łąkorz	874	882	881	869	835
Łąkorek	175	174	178	178	169
Ostrowite	540	536	537	537	529

Mierzyn	150	149	142	144	141
Osetno	199	202	213	213	214
Osówko	138	136	135	126	127
Podlasek Duży	244	252	258	252	251
Podlasek Mały	35	36	38	38	40
Piotrowice Duże	601	602	581	584	575
Piotrowice Małe	110	110	115	111	106
Rywałdzik	219	213	220	212	211
Sędzice	234	234	233	230	235
Słupnica	371	360	351	361	340
Sumin	191	190	187	187	190
Szwarcenowo	535	538	549	559	548
Wielka Tymawa	235	236	240	236	234
Wardęgowo	138	140	138	132	129
Wonna	289	283	289	298	294
Wielka Wólka	111	110	112	109	111

Źródło: Referat ewidencji ludności Urzędu Gminy Biskupiec

Obecna liczba gospodarstw w miejscowości Łąkorek to 45, z czego 2 stanowią gospodarstwa rolne, a 43 domowe.

Łąkorek	
liczba gospodarstw rolnych	2
liczba gospodarstw domowych	43

Źródło: Urząd Gminy

W przeciągu ostatnich lat liczba bezrobotnych w Gminie Biskupiec maleje znacząco, w 2009 roku wynosiło ponad połowę mniej niż w 2005 znacząco i jest niższa niż w samym powiecie nowomiejskim.

#### Bezrobocie w Gminie Biskupiec w latach 2005-2008

	J. m.	2005	2006	2007	2008
<b>BEZROBOCIE</b>					
<b>Bezrobotni zarejestrowani wg płci</b>					
ogółem	osoba	1 157	1 024	844	569
mężczyźni	osoba	543	421	301	211
kobiety	osoba	614	603	543	358
<b>Udział bezrobotnych zarejestrowanych do ludności w wieku produkcyjnym</b>					
ogółem	%	19,9	17,4	14,2	9,5
mężczyźni	%	17,3	13,3	9,4	6,5
kobiety	%	22,9	22,1	19,9	13,1

Źródło: GUS

#### Stopa bezrobocia w latach 2005-2009 w %

Stan na:	2005	2006	2007	2008	2009
powiat nowomiejski	29,0	25,8	20,0	13,8	19,3
woj. warmińsko-mazurskie	27,2	23,6	18,7	16,8	20,2
Polska	17,6	14,8	11,2	9,5	11,9

Źródło: GUS

**INFORMACJA O BEZROBOTNYCH ZAREJESTROWANYCH W PUP W NOWYM MIEŚCIE LUB.  
podział wg miast i gmin - stan na 31.12.2009r.**

	miasto Nowe Miasto Lub.		gmina Nowe Miasto Lub.		gmina Biskupiec		gmina Grodziszno		gmina Kurzętnik		RAZEM:	
	razem	kobiety	razem	kobiety	razem	kobiety	razem	kobiety	razem	kobiety	razem	kobiety
1. Liczba bezrobotnych zarejestrowanych	754	401	566	296	720	407	371	208	655	313	3066	1625
z tego:												
- osoby poprzednio pracujące	669	341	483	236	581	302	302	158	576	264	2611	1301
- zwolnione z przyczyn dotyczących zakładu pracy	31	12	14	2	7	11	11	2	36	5	99	22
- dochodzących niepracujących	86	60	63	60	139	105	69	50	79	49	455	324
2. Liczba bezrobotnych z prawem do zasiłku	282	139	214	89	188	82	125	46	269	111	1078	467
3. Liczba bezrobotnych bez prawa do zasiłku	472	262	352	207	532	246	162	162	386	202	1988	1158
5. Osoby w okresie do 12 miesięcy od dnia ukończenia nauki	43	17	36	20	50	33	39	24	51	24	218	118
6. Cudzoziemcy	0	0	0	0	0	0	0	0	0	0	0	0
Osoby w szczególnej sytuacji na rynku pracy (z ogółem)												
1. osoby do 25 roku życia	188	96	160	70	197	113	135	79	190	98	866	464
2. osoby, które ukończyły szkołę wyższą, do 27 roku życia	9	4	1	1	5	3	5	6	6	6	26	18
3. długotrwale bezrobotne	238	159	173	118	317	214	113	84	200	135	1041	710
4. kobiety, które nie podjęły zatrudnienia po urodzeniu dziecka	x	57 x	57 x	48 x	48 x	69 x	30 x	30 x	41 x	41 x	245	187
5. powyżej 50 roku życia	122	64	81	38	112	39	37	16	78	30	441	187
6. bez kwalifikacji zawodowych	106	118	187	117	252	154	132	75	164	89	931	553
7. bez doświadczenia zawodowego	110	72	99	70	171	125	80	57	92	60	552	384
8. bez wykształcenia średniego	448	206	423	203	483	243	114	454	189	2045	955	
9. samobnie wyznające co najmniej jedno z obszarów do 18 roku życia	50	44	37	34	37	32	17	16	30	27	171	153
10. nie po odbyciu kary pozbawienia wolności nie podjęły zatrudnienia	7	0	2	0	8	1	0	0	5	0	22	1
11. niepełnosprawni	61	33	48	24	26	15	15	8	43	18	193	98
- poszukujące pracy	11	7	8	6	2	1	4	1	15	9	40	24
- w tym niepełnosprawne nie posiadające w zatrudnieniu	3	2	3	1	1	1	2	1	5	1	14	6
Bezrobotni podział wg wykształcenia												
- wyższe	43	28	13	12	25	15	21	12	26	20	128	88
- policealne i średnie zawodowe	158	101	96	56	131	64	68	51	102	63	556	365
- lo	105	66	34	25	81	55	44	31	73	41	337	217
- zasadnicze zawodowe	272	117	219	96	243	115	115	56	287	109	1136	503
- gimnazjalne i poniżej	176	89	204	118	240	118	122	58	197	80	909	452
RAZEM:	754	401	566	296	720	407	371	208	655	313	3066	1625
Bezrobotni podział wg wieku												
- 18 - 24	192	99	152	75	197	113	135	79	190	98	866	464
- 25 - 34	213	120	157	86	183	113	108	65	200	100	861	484
- 35 - 44	142	79	110	63	161	105	58	33	115	57	586	337
- 45 - 54	107	87	115	62	132	68	58	28	113	50	585	295
- 55 - 64	35	16	28	10	39	8	11	3	33	8	144	45
- 60 - 64	5	x	8	x	8	1	1	x	4	x	24	x
RAZEM:	754	401	566	296	720	407	371	208	655	313	3066	1625
Bezrobotni podział wg czasu pozostawania bez pracy w miesiącach												
do 1 miesiąca	79	32	77	28	72	40	37	10	100	46	365	156
1 - 3	185	88	106	49	173	88	97	47	156	59	717	331
3 - 6	166	82	157	80	137	75	82	44	124	51	666	332
6 - 12	175	89	122	66	153	68	83	48	198	86	701	371
12 - 24	81	58	63	42	103	57	51	45	65	35	363	237
pow. 24	68	52	41	31	82	65	21	14	42	36	254	198
RAZEM:	754	401	566	296	720	407	371	208	655	313	3066	1625
Bezrobotni podział wg stazu pracy ogółem												
do 1 roku	72	39	51	36	72	52	39	30	48	32	280	189
1 - 5	189	103	155	85	220	134	112	62	205	115	881	499
5 - 10	150	78	114	58	113	55	66	39	125	53	568	284
10 - 20	152	83	102	46	100	52	59	24	128	48	541	253
20 - 30	80	33	46	10	50	7	24	3	50	15	250	68
30 lat i więcej	26	4	15	1	26	2	2	0	22	1	91	8
bez stazu pracy	85	60	83	60	138	105	69	50	79	49	455	324
RAZEM:	754	401	566	296	720	407	371	208	655	313	3066	1625

## 1.5. Charakterystyka obszarów o szczególnym znaczeniu

W miejscowości Łąkorek znajdują się obszary o szczególnym znaczeniu dla zaspokajania potrzeb mieszkańców. Sprzyjają one nawiązywaniu kontaktów społecznych ze względu na położenie oraz cechy funkcjonalno-przestrzenne. Zabudowa usługowa (2 sklepy spożywczo-przemysłowe) i mieszkalna w przeważającej części usytuowana jest w centrum miejscowości. W obrębie tego właśnie obszaru skupia się praktycznie całe życie miejscowości, a co za tym idzie mamy tu do czynienia z dużym skupiskiem ludności.

Wśród obszarów o szczególnym znaczeniu dla zaspokajania potrzeb mieszkańców miejscowości Łąkorek wyróżnić należy m. in. obiekty wpisane do rejestru zabytków (pałac, zespół pałacowo-parkowy), jak również te istniejące w wojewódzkiej ewidencji zabytków (czworak, glin., k. XIX w., budynek gospodarczy przy czworaku, mur., k. XIX w., zespół pałacowy, budynek mieszkalny, mur., 1890r. i budynek gospodarczy mur., 1890r.). Wyróżnić należy także osadę nawodną znajdującą się przy wschodnim brzegu jeziora Łąkorz. Obiekty te przedstawiają wartości historyczne, artystyczne i kulturowe oraz stanowią atrakcję turystyczną dla wczasowiczów odwiedzających miejscowość. Dlatego też pełnią one istotną rolę w nawiązywaniu kontaktów społecznych, przyczyniają się do zaspokojenia potrzeb mieszkańców związanych z ich integracją, przez co obiekty te stanowią obszar o szczególnym znaczeniu dla mieszkańców miejscowości Łąkorek

Miejscowość Łąkorek ze względu na swoje położenie i walory przyrodnicze jest wsią atrakcyjną pod względem turystycznym. Położenie miejscowości w sąsiedztwie Brodnickiego Parku Krajobrazowego, obecność akwenów wodnych, jak również funkcjonujące szlaki piesze, rowerowe oraz wodne to elementy przyczyniające się do wzrostu atrakcyjności turystycznej, która sprzyja nawiązywaniu kontaktów społecznych. Walory te sprzyjają powstaniu nowych miejsc noclegowych, punktów gastronomicznych a w dalszej perspektywie pozostałej infrastrukturze towarzyszącej obsłudze ruchu turystycznego. Wiele gospodarstw rolnych poprzez przekwalifikowanie się na usługi turystyczne ma szansę stworzyć wspaniałe miejsca odpoczynku, a dzięki odpowiedniej promocji spowodować przyjazd turystów i wczasowiczów. Warunki naturalne umożliwiają nie tylko stworzenie bazy noclegowej i gastronomicznej, ale również utworzenie ciekawych tras rowerowych, konnych, pieszych

Tego typu obiekty nie tylko umożliwiają poprawę turystyki, ale również wpływają pozytywnie na integrację środowiska lokalnego, przez co obiekty te stanowią obszary o znaczeniu szczególnym dla zaspokajania potrzeb mieszkańców.

## 2. Inwentaryzacja zasobów

### 2.1. Zasoby przyrodnicze

#### Rzeźba terenu

Krajobraz terenu gminy został w głównej mierze ukształtowany przez lodowiec podczas ostatniego zlodowacenia. Jest on mocno zróżnicowany dzięki występowaniu kilku rodzajów form. Najszerzej występuje tzw. wysoczyzna morenowa typu falistego - w północnej i środkowej części gminy (szeroki pas od jeziora Karaś do jeziora Prątnia). Kolejne formy, wzgórze i pagórki morenowe, występują w ciągach m. in. między Wonną i Szwarcenowem, Słupnicą i Wielką Tymawą, Lipinkami i Rywałdzikiem. Wysokości względne wzgórze wynoszą na ogół do 10 m, maksymalnie do 20 m (w okolicach Lipinek). Na terenie gminy występują również tzw. ozy i kemy - pierwsze w okolicach Mierzyna, na zachód od Sumina oraz na północ od Wielkiej Tymawy, drugie w rejonie Sumina, Łąkorka, Wonna i Szwarcenowa. Południową i południowo-wschodnią część gminy zajmuje tzw. równina sandrowa. Licznie reprezentowane są w krajobrazie rynny, ułożone w większości południkowo (wiele jezior rynnowych). Równoleżnikowo natomiast ułożone są rzeki: Gać, Osa, Młynówka i Struga Łaki.



Najwyższy punkt na terenie gminy- Góra Szwedzka, ma wysokość 121,3m n.p.m. (położona jest pomiędzy Szwarcenowem a Wonna), najniżej położony - o wysokości ok. 62 m n.p.m. znajduje się w dolinie Osy u jej ujścia do jeziora Płowęż.

### Zasoby leśne

Lasy zajmujące 6311 ha, w czym 5776 ha to lasy państwowe, 528 ha -prywatne, a 7 ha – komunalne. W całości stanowią około 26% powierzchni gminy (dla porównania, średnia dla województwa warmińsko-mazurskiego wynosi 29%). Większość z nich skupiona jest we wschodniej części gminy. Dominującym gatunkiem drzewostanu jest sosna, pozostałe gatunki o następnej w kolejności częstotliwości występowania to brzoza i olsza. Średni wiek drzewostanu wynosi: dla lasów państwowych 60 lat, lasów prywatnych 30 lat, lasów komunalnych 50 lat (na podstawie danych z Urzędu Gminy). Ilość pozyskanego drewna szacuje się na około 20 tyś. m<sup>3</sup> rocznie. Roczna produkcja tarcicy wynosi około 25 tyś. m rocznie - dane dotyczą tartaku w miejscowości Krotoszyny (jedeny tartak na terenie gminy - dane za rok 1999)<sup>1</sup>.

### Zasoby wodne

Na terenie gminy znajduje się wiele jezior o małej powierzchni - poniżej 1 ha. Są to na ogół tzw. oczka, i często występują w skupiskach. Jezior o powierzchni powyżej 1 ha naliczono 31, z czego największe przedstawia tabela 11. Kilka z większych jezior tylko częściowo leży w granicach gminy - pozostała część przynależy do gmin sąsiednich. Kolejne jeziora: Trupel (o powierzchni 278,4 ha), Dłużek i Wielkie Partęczyny przylegają do granic gminy, jednak w całości leżą na terenie sąsiednich gmin.

Przez teren gminy przepływa kilka rzek. Największą z nich jest Osa, której dorzecze obejmuje zdecydowaną większość obszaru. Rzeka przepływa przez graniczące z gminą jezioro Trupel - i już na terenie gminy wypływa z południowej odnogi jeziora, zmiierzając następnie w kierunku południowo-zachodnim, aby z kolei wpłynąć do jeziora Płowęż - położonego na terenie gmin Jabłonowo Pomorskie i Świecie nad Osą. Łączna długość Osy wynosi 103 km - z czego 22 km na terenie gminy Biskupiec<sup>2</sup>

Mniejsze ciek, będące dopływami Osy, to:

- Młynówka (Struga Piotrowicka) - wypływająca również z jeziora Trupel i wpadająca do Osy w okolicy Babalic Małych - jej długość wynosi ok. 8,4 km,
- Babka - o długości 3,5 km, stanowiąca w części biegu zachodnią granicę gminy,
- Gać - wypływająca z jez. Karaś - o długości 7,5 km,
- Struga Laki - wypływająca z jez. Lekarty, na swoim 11,5 km biegu przepływająca m. in. przez jeziora: Kakaj, Dębno, Wielki Staw.
- Będąca dopływem Drwęcy rzeka Skarlanka przepływa w południowo-wschodniej części gminy i stanowi granicę z gminą Kurzętnik. Wypływa ona z jeziora Skarlińskiego, a następnie wpada do jez. Wielkie Partęczyny. Skarlanka i Drwęca są rzekami chętnie odwiedzanymi przez kajakarzy. Obie rzeki pięknie meandrują w urokliwym krajobrazie.

<sup>1</sup> Strategia rozwoju gminy Biskupiec

<sup>2</sup> Strategia rozwoju gminy Biskupiec, s. 4-5.



### Ochrona przyrody

Na terenie gminy znajdują się cztery rezerваты przyrody: „Jezioro Karaś”, „Kociołek”, „Łabędź” i „Uroczysko Piotrowice”<sup>3</sup>. Jezioro Karaś objęte jest ochroną Natura 2000. Ponadto część gminy objęta jest Brodnickim Parkiem Krajobrazowym oraz dwoma obszarami chronionego krajobrazu: OCHK Jeziora Goryńskiego, Skarlińskim OCHK oraz obszaru Natura 2000 "Ostoja Brodnicka". Ponadto wyróżnia się dwa zespoły przyrodniczo–krajobrazowe:

- Oz Tymawski, (symbol 1ZP),
- Las Słupnicki, (symbol 2ZP).

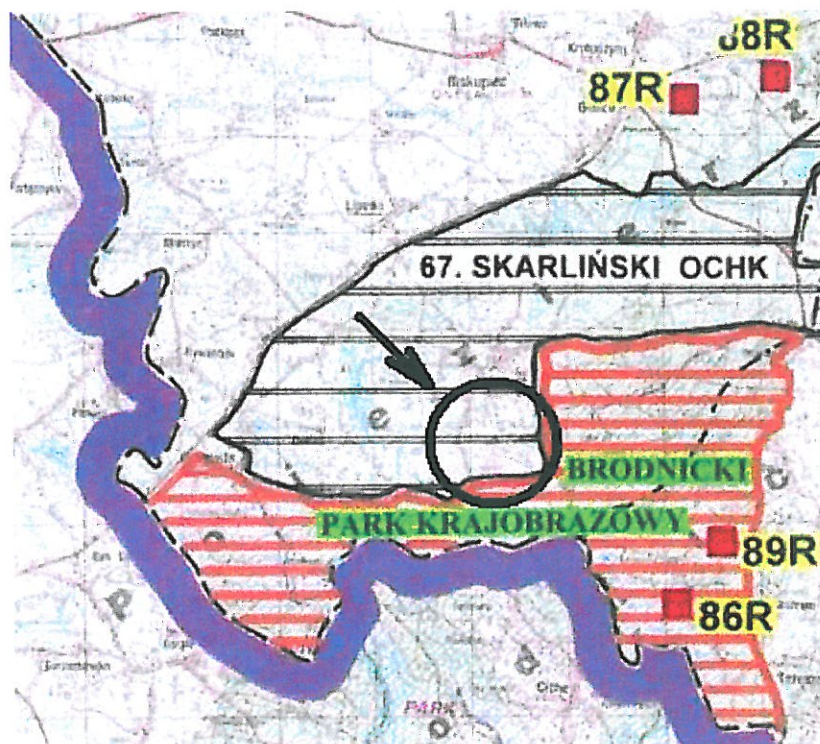
Ustanowione rozporządzeniem Nr 8/98 Wojewody Toruńskiego z dnia 15 maja 1998r. w sprawie uznania za zespoły przyrodniczo – krajobrazowe obszarów na terenie Nadleśnictwa Jamy (Dz. Urz. Woj. Toruńskiego Nr 16, poz. 36).

Na terenie gminy znajdują się 25 pomników przyrody, na które składa się 13 pojedynczych, okazałych drzew oraz 12 skupień drzew:

Rodzaj pomnika	Opis pomnika		Określenie położenia	Rok uznania
	Obwód (cm)	Wysokość (m)		
skupienie 2 drzew: - kasztanowiec biały, - lipa drobnolistna	370 770	30 32	park Łąkorek	1986
skupienie 12 drzew: - 2 wiązy szypułkowe, - dąb szypułkowy, - 4 klony pospolite, - lipa drobnolistna, - 2 graby pospolite, - klon jawor, - topola biała	258-412 329 258-315 295 201-290 272 483	22-24 22 20-28 24 19-20 24 32	park w Łąkorku	1994

<sup>3</sup> Studium uwarunkowań i kierunków zagospodarowania przestrzennego, część 1, s. 18-19

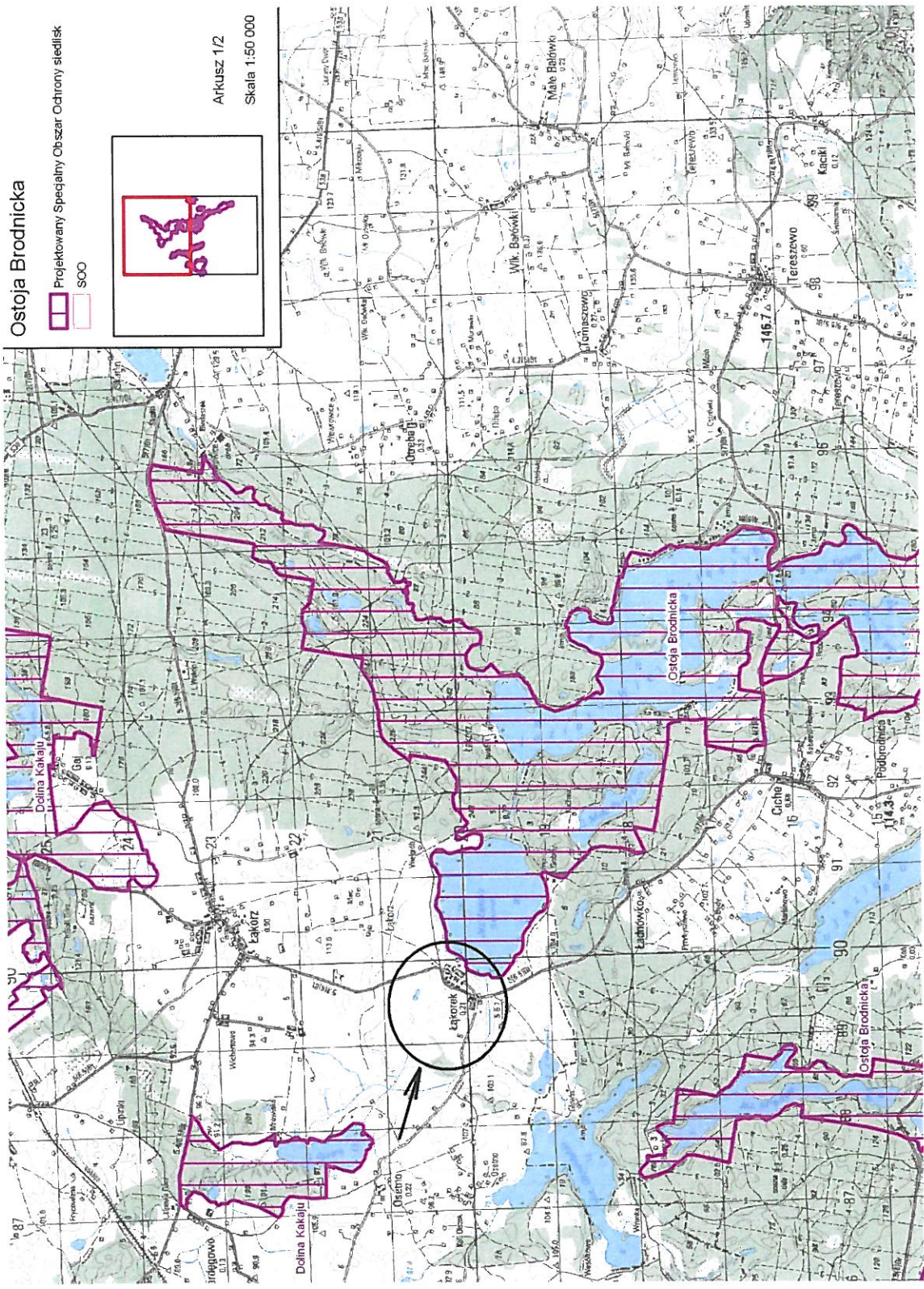
Miejscowość leży na granicy Brodnickiego Parku Krajobrazowego, Skarlińskiego Obszaru Chronionego Krajobrazu i obszaru Natura 2000 "Ostoja Brodnicka"



### Ostoja Brodnicka

Obszar w jednej trzeciej pokrywają jeziora i nieliczne rzeki, w jednej trzeciej lasy iglaste. Pozostała część to głównie lasy mieszane, siedliska rolnicze, w mniejszym stopniu lasy liściaste. Ostoja Brodnicka obejmuje silnie zróżnicowane tereny krajobrazu młodoglacjalnego z licznymi jeziorami i torfowiskami oraz nielicznymi rzekami. Wykształciły się tutaj rozmaite formy rzeźby - pagórkowata lub pofalowana wysoczyzna morenowa, płaskie lub faliste powierzchnie sandru, wzgórza kemowe, wcięte w powierzchnie sandru rynny subglacjalne, obniżenia wytopiskowe, itp. Teren w znacznym stopniu jest pokryty lasami. Jeziora cechują się z reguły czystą wodą, powierzchnią powyżej 100 ha i znaczną głębokością, nawet do ok. 40 m. Dominują akweny eutroficzne, spotyka się jeziora mezotroficzne i dystroficzne. Znajdują się tu różnego typu torfowiska - wysokie, przejściowe, nakredowe oraz mechowiska. Często torfowiska rozwijają się wokół dystroficznych jezior, a otoczone są przez bagienne lasy - bory bagienne i brzeziny bagienne. Na żyznym podłożu występują płaty łągów jesionowo-olszowych, rzadziej wiązowo-jesionowych. Często są grądy i bory mieszane, spotyka się też fitocenozы buczyn. Rzadko występują łąki i pastwiska. W granicach ostoi niemal brak pól uprawnych i większych miejscowości. Często są natomiast tereny zajęte przez obiekty turystyczne, w tym ośrodki wypoczynkowe, pola biwakowe i kąpieliska. Ostoja leży głównie na terenie województwa kujawsko-pomorskiego, a tylko częściowo – województwa warmińsko-mazurskiego. Składa się z pięciu części, przy czym największa, środkowa, obejmuje obszar rynny rzeki Skarłanki wraz z występującymi tam jeziorami. Części zachodnie to m.in. kompleks bagiennych lasów, głównie olsów brzoźowych, w okolicach wsi Tomki, a także rynna jezior Mielwo i Sosno. Dwie części wschodnie, najmniejsze, obejmują tereny rezerwatów - leśnego "Retno" i torfowiskowo-leśnego "Bagno Mostki". Ostatni z wymienionych obiektów jest miejscem udanej reintrodukcji aldrowandy pęcherzykowatej, pochodzących z jez. Mikaszówek, jednak poziom wody ostatnio uległ tam obniżeniu na skutek wykopania stawu na obrzeżach torfowiska. Obszar Ostoi Brodnickiej jest ważny z punktu widzenia ochrony

bioróżnorodności. Łącznie zidentyfikowano tu 17 typów siedlisk przyrodniczych. Są tu dobrze zachowane, o cechach naturalnych, ekosystemy wodne i bagienne, z licznymi i różnorodnymi zbiorowiskami roślinności wodnej, szuwarowej i torfowiskowej. Cenne są także niektóre fragmenty roślinności leśnej, m.in. bory i brzeziny bagienne, mniejsze znaczenie mają lasy bukowe, np. w rezerwacie "Mieliwo". Liczne i bogate są populacje rzadkich gatunków flory wodnej i torfowiskowej (4 gatunki z zał. II Dyrektywy Siedliskowej), w tym bardzo bogate stanowisko zastępcze aldrowandy pęcherzykowatej. Na uwagę zasługuje stanowisko obuwika na wyspie na jeziorze Wielkie Partęczyny. Nieco mniejsze znaczenie ma obszar dla ochrony fauny, choć znane są stanowiska 3 gatunków z załącznika II Dyrektywy Siedliskowej.



Cały teren Gminy Biskupiec jak i województwa warmińsko-mazurskiego znajduje się w granicach obszaru funkcjonalnego Zielone Płuca Polski. Celem jego istnienia jest promowanie rozwoju proekologicznego, utrzymanie zrównoważonych struktur przestrzennych dla zapewnienia wysokiego standardu środowiska przyrodniczego. Obszar objęty jest porozumieniem działań na rzecz ekorozwoju Zielone Płuca Polski. Zajmuje obecnie 63 235 km<sup>2</sup>, co stanowi około 20,0 % powierzchni kraju, a zamieszkuje go prawie 4.0 mln osób, co stanowi 9,7 % ludności kraju. Położony jest w północno-wschodniej jego części, obejmując województwa warmińsko-mazurskie i podlaskie oraz części województw: mazowieckiego, kujawsko-pomorskiego i pomorskiego. Podstawą delimitacji obszaru były jedne z najcenniejszych w kraju i Europie systemy ekologiczne. Ze względu na pragmatykę realizacji wspólnych przedsięwzięć, umowną granicę zewnętrzną stanowią granice administracyjne gmin.

### Obszar Zielonych Płuc Polskich



Źródło : [www.fzpp.pl](http://www.fzpp.pl)

## 2.2 Dziedzictwo kulturowe

Z obiektów składających się na krajobraz kulturowy gminy przeważają budowle sakralne, zespoły pałacowo - parkowe oraz dworsko - parkowe, zabudowa mieszkalna wsi oraz związana z nią zabudowa gospodarcza w różnym stopniu zachowania oraz dzieła hydrotechniczne jak młyny i mosty. Obiekty zgrupowane w terenie wiejskim to krajobraz otwarty w typie luźnej zabudowy z pewnymi elementami dominującymi jak kościoły czy inne obiekty użyteczności publicznej. Wśród obiektów sakralnych dominują świątynie katolickie a także cmentarze. Odrębną grupę zabytków stanowią obiekty archeologiczne posiadające własną formę krajobrazową, są to grodziska i kurhany. Istotną rolę pełnią, także obiekty tzw. małej architektury czyli kapliczki, przydrożne krzyże, pomniki i obeliski.



W miejscowości Łąkorek istnieją 2 obiekty wpisane do rejestru zabytków, natomiast 3 obiekty istnieją w wojewódzkiej ewidencji zabytków.

#### Wykaz nieruchomości wpisanych do rejestru zabytków

Obiekt	Nr Rejestru	Data Wpisu	Decyzja
PAŁAC	A-512/T	20 grudnia 1986	KL.5340/13/86
ZESPÓŁ PAŁACOWO-PARKOWY (10 OBIEKTÓW)	A-3866	30 grudnia 1995	PSOZ/DKI-IA-38/2300/95

Wykaz obiektów znajdujących się w wojewódzkiej ewidencji zabytków:

1. Czworak, glin., k. XIXw.
2. Budynek gospodarczy przy czworaku, mur., k. XIXw.
3. Zespół pałacowy, budynek mieszkalny, mur., 1890r. i budynek gospodarczy mur., 1890r.

Ponadto oprócz obiektów objętych ochroną prawną istnieje wiele innych przedstawiających wartości historyczne, artystyczne i kulturowe. W miejscowości Łąkorek jest to osada nawodna, przy wschodnim brzegu jeziora Łąkorz. Wyjątkowo duża osada o kształcie czworoboku. Badania w 1927 r. stwierdziły jeszcze 25 rzędów pali po ok. 40 w rzędzie. Wieść ludowa głosi, że w pobliżu osady nawodnej na pagórku znajdowało się ongiś wiele grobów, gdzie mieszkańcy osady grzebali zmarłych. Miejsce to nazwano Wielogrobem. Nazwa ta przetrwała do dziś, figuruje na mapie topograficznej (Wielogrób).

Do zespołu pałacowo-parkowego można dojechać tą samą drogą z dwóch stron: z południa od strony dawnych czworaków i z północy. Przed front budynku prowadzi żwirowa droga omijająca bramę główną. Budynek jest usytuowany na skraju zbocza obniżającego się w stronę jeziora i w kierunku zachodnim. Mieszczą się tam mieszkania pracowników zakładu rolnego oraz przedszkolnego. Obiekt ten jest sukcesywnie remontowany i zabezpieczany. Od strony południowej zobaczyć warto pozostałości piwnic i fundamentów pierwotnego budynku dwornego. Tuż obok wstawiono mały drewniany domek z

altaną służący, wraz z wydzielonym placem, jako teren zabaw dla dzieci. Od strony północnej w sąsiedztwie dworu znajduje się sztuczny, porośnięty bzem nasyp, w którym znajdowało się pomieszczenie spełniające niegdyś funkcje magazynu - chłodni, a obecnie będące przydomowym łamusem.

Zespół pałacowo – parkowy w Łąkorzu gminy Biskupiec, składa się z:

1. Parku o powierzchni 5,3 ha
2. Spichlerza
3. Dawnej stajni
4. Dawnej obory
5. Dawnej owczarni
6. Stodoły
7. Budynku gospodarczego
8. Lodowni
9. 10 dawnych domów robotników sezonowych

W lesie w kierunku na Brodnicę znajduje się cmentarz ewangelicki.. Należy do parafii w Łąkorzu, obecnie nieczynny. Odnaleźć na nim można dobrze zachowany grób rodzinny jednego z dawnych właścicieli zespołu pałacowego w Łąkorzu – Friedricha Lange.

## 2.3 Obiekty i tereny

### Infrastruktura turystyczna

Położenie miejscowości Łąkorek na granicy Brodnickiego Parku Krajobrazowego i Skarlińskiego Obszaru Chronionego Krajobrazu, walory przyrodnicze (położenie nad jeziorem) i istniejące dziedzictwo kulturowe parku stwarzają niezwykle możliwości rozwoju w kierunku turystyki. Rozwój bazy noclegowej oraz infrastruktury około turystycznej ma szansę ustanowić miejscowość Łąkorek bazą wypadową w głąb Brodnickiego Parku Krajobrazowego.

Wiele gospodarstw rolnych poprzez przekwalifikowanie się na usługi turystyczne ma szansę stworzyć wspaniałe miejsca odpoczynku, a dzięki odpowiedniej promocji spowodować przyjazd turystów i wczasowiczów. Warunki naturalne umożliwiają nie tylko stworzenie bazy noclegowej i gastronomicznej, ale również utworzenie ciekawych tras rowerowych, konnych., pieszych

### Atrakcje turystyczne

#### **Jeziro Łąkorek**

Typ sielawowy

jeziro przepływowe – zlewnia rzeki Skarlanka

Powierzchnia 168,0 ha

Objętość 18.736,2 tyś. m<sup>3</sup>

Długość maksymalna 1700 m

Szerokość maksymalna 1300 m

Głębokość maksymalna 30,30 metra

Głębokość średnia 11,60 metra

Długość linii brzegowej 5075m

Położenie: szerokość geograficzna 53°25,0'

długość geograficzna 19°21,5'



Jeziro Łąkorz – Łąkorek jest dużym głębokim zbiornikiem wodnym, położonym na skraju dużego kompleksu leśnego. Kształt jeziora jest owalny – wydłużony. Przez jezioro przepływa strumień zasilający z jeziora Głowińskiego, który łączy jezioro Łąkorek z jeziorem Wielkie Partęczyny – dopływ Skarlanki. Linia brzegowa mało urozmaicona w większości zarośnięta wąskim pasem roślinności wynurzanej. Brzegi jeziora są płaskie lub łagodnie wzniesione. Jezioro otoczone jest wokół łąkami i lasami. Rzędna wieloletnia lustra jeziora Łąkorek wynosi 77,4 m n.p.m. Rybostan jeziora bardzo urozmaicony – gatunki ryb dominujące w akwenie to: płoć; leszcz; okoń; szczupak; lin; krap; sielawa; sandacz; węgorz.

Obowiązuje zakaz używania łodzi z silnikami spalinowymi. Strefa Ciszy. "OBRĘB OCHRONNY - POŁÓW I CZYNNOŚCI DLA RYB WZBRONIONE" Obręb obejmuje zachodnią część jeziora 300 metrów w prawo i 100 metrów w lewo od dopływu z jeziora Pawłówek i w głąb jeziora na odległość 100 metrów.

### Rzeka Skarlanka

Skarlanka, której źródła znajdują się kilka kilometrów na północny zachód od Nowego Miasta. Z mokradel znajdujących się przy jeziorze Skarlińskim, na wysokości 97,5 m n.p.m. bierze swój początek ta malownicza rzeczka. Jej długość wynosi 37,1 km a spadek wyrównany rzeki 0,072%. Skarlanka płynie licznymi rynnami subglacyjnymi i przepływa przez wiele jezior - Skarlińskie, Wielkie Partęczyny, Dębno, Robotno, Kurzyny, Strażym i Bachotek, uchodząc do Drwęcy na poziomie 70,7 m n.p.m.

Rzeka Skarlanka (37 km) jest głównym ciekim malowniczego Pojezierza Brodnickiego, która odwadnia większość jego jezior. Początek malowniczego szlaku kajakowego znajduje się na malowniczym Jeziorze Skarlińskim. Wysokie zarośnięte szuwarami brzegi są otoczone domostwami-brak jest lasów.

Wodowania mogą mieć miejsca :

1. Na wschodnim krańcu jeziora - ok. 400 m polną drogą na zachód od szosy Nowe Miasto Lubawskie - Skarlin lub ok. 1,5 km od tego miejsca, bezpośrednio z szosy-na północnym brzegu;
2. Na zachodnim krańcu jeziora, gdzie szosa Nowe Miasto Lubawskie- Biskupiec dochodzi koło Wawrowic bezpośrednio do brzegu (przy wpływie Skarlanki). Wpływ Skarlanki z jeziora znajduje się w zarośniętym zachodnim brzegu. Konieczne jest przeniesienie kajaka przez drogę.

Młyn Biedaszek powoduje konieczność kolejnego przenoszenia kajaków. Bieg Skarlanki jest wąski, kręty, dużo płyczn. Płynie się lasem sosnowym, olchowym, omija się kolejne przeszkody- zastawki, zwalone drzewa. Na 13,2 km Jezioro Wielkie Partęczyny na obrzeżu Brodnickiego Parku Krajobrazowego. Dalej można kontynuować wędrówkę poprzez jezioro Dębno, Robotno, Strażym, Bachotek aż do Drwęcy.

### Młyn Biedaszek może być miejscem startu

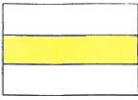


### Na Skarlance




Źródło: [www.kajakidrweca.pl](http://www.kajakidrweca.pl)

### Szlaki piesze

oznaczenie szlaku	przebieg szlaku	długość szlaku
	prowadzi z Torunia doliną Drwęcy do Brodnicy i dalej: Tama Brodzka - jez. Bachotek (stacja wodna PTTK) - jez. Strażym - jez. Kochanka - jez. Zbiczo - leśniczówka Rytebłota - jez. Ciche - przesmyk pomiędzy jeziorami Sosno i Mielwo - Górale - Ostrowite - Osetno - Łąkorek - jez. Skarlińskie - ... - Radomno - (przystanek PKS)	160 km

### Szlaki rowerowe

oznaczenie szlaku	przebieg szlaku	długość szlaku
	Łąkorz – jez. Łąkorz – Łąkorek – Osetno kol. – Ostrowite – Wardęgowo - Łąkorz	18,5 km

### Szlaki wodne

oznaczenie szlaku	przebieg szlaku	długość szlaku
"Szlak jezior Pojezierza Brodnickiego"	Główny szkielet szlaku stanowi rzeka Skarlanka, prawy dopływ Drwęcy, łącząca jeziora Bachotek, Strażym, Kurzyny, Robotno, Dębno i Partęczyny Wielkie. Możliwość szeregu przedłużeń: rzeką Cichówką na jeziora Zbiczo, Karaś i Ciche; do jeziora Partęczyny Małe, do jeziora Łąkorek.	50 km

## 2.4 Infrastruktura społeczna

### Oświata

Dzieci i młodzież pochodzące z miejscowości Łąkorek uczęszczają do Szkoły Podstawowej w Łąkorzu (11 uczniów) oraz do Gimnazjum w Bielicach (4 uczniów).

### Ochrona zdrowia

Na terenie gminy opiekę zdrowotną świadczy Samodzielny Publiczny Zakład Opieki Zdrowotnej funkcjonujący w miejscowości Biskupiec.

Nazwa jednostki	Adres	Kierownik jednostki
Samodzielny Publiczny Zakład Opieki Zdrowotnej	ul. Lipowa 7 13-340 Biskupiec	Marek Umbras

## 2.5. Infrastruktura techniczna

### Drogi

Obszar gminy Biskupice z krajem i województwem powiązany jest drogą wojewódzką nr 538 Łasin Nowe Miasto Lubawskie. Droga ta wiąże dwie drogi krajowe międzyregionalne tj. drogę nr 16 Dolna Grupa - Grudziądz - Ława - Olsztyn - Augustów - Ogrodniki - Granica Państwa (PL-LT) oraz drogę nr 15 - Trzebnica - Krotoszyn - Września - Gniezno - Inowrocław - Toruń - Brodnica - Ostróda. Poprzez te drogi gmina powiązana jest ze wschodem i z zachodem kraju oraz przejściami granicznymi. Przez miejscowość Łakorek przebiegają następujące drogi:

Drogi powiatowe:

1299 N (gr. woj. Brodnica-Krotoszyny)

Drogi gminne:

180060 N Łąkorz-Łakorek

180065 N Łakorek-Wąkop (leśniczówki)

180059 N Ostrowite-Łakorek

### Komunikacja

Przez gminę przebiega Linia kolejowa nr 353 Poznań - Toruń - Ława - Olsztyn - Korsze - Skandawa, wiąże gminę z linią magistralną nr 9 Warszawa - Ława - Gdańsk, oraz z przejściem granicznym w Skandawie.

### Wodociągi i Kanalizacja

Na terenie miejscowości zaopatrzenie w wodę odbywa się z ujęć wglębnych. Woda przeznaczana jest do zaspokojenia potrzeb bytowo-gospodarczych ludności, usług dla ludności i rolnictwa oraz w niewielkim stopniu dla rekreacji. Na obszarze gminy zasoby warstw wodonośnych określa się jako dobre. Na terenie gminy poza Biskupcem występują 3 podstawowe ujęcia wodne wraz ze stacjami uzdatniania wody (poprzez odżelazianie) wraz z wodociągami grupowymi, które są we władaniu gminy. Istnieją jeszcze mniejsze ujęcia w miejscowościach: Sędzice, Wonna, Bielice, Ostrowite, Czachówki. Miejscowość Łakorek obsługuje wodociąg grupowy Łakorek. Miejscowość jest częściowo skanalizowana.

<b>miejscowość</b>	<b>długość sieci wodociągowej</b>	<b>liczba przyłączy</b>
Łakorek	4,33 km	48
<b>miejscowość</b>	<b>długość sieci kanalizacyjnej</b>	<b>liczba przyłączy</b>
Łakorek	9 km	26

**Bilans gospodarki ściekowej  
dla kierunkowej realizacji gminnego systemu kanalizacji sanitarnej**

Kierunek przestrzenny	Miejscowości	Uwagi
V	Łąkorz	Obszar nie posiadający odbiornika na odprowadzenie oczyszczonych ścieków z lokalnych systemów gospodarki ściekowej.
	Łąkorek	
	Gaj	
	Tereny rozwojowe funkcji turystyczno-wypoczynkowych	Obszar położony w części w Brodnickim Parku Krajobrazowym.

Gospodarka odpadami

Odpady z terenu miejscowości wywożone są na gminne wysypisko odpadów komunalnych w Łąkorzu.

Zaopatrzenie w gaz i w ogrzewanie

Na obszarze miejscowości Łąkorek brak jest rozdzielczej sieci gazowej. Mieszkańcy gminy korzystają z gazu butlowego i innych źródeł. Mieszkańcy wykorzystują piece kaflowe jako źródło generowania ciepła. Taki stan ciepłownictwa w gminie generuje problem emisji substancji toksycznych do atmosfery, powstających w wyniku spalania różnych nośników energii. Stan kotłowni budzi poważne zastrzeżenia. Rozwiązań wymaga też zagadnienie termoizolacji.

Telekomunikacja i Poczta

Urząd Pocztowy obsługujący całą gminę znajduje się w Biskupcu. W miejscowości większość mieszkańców ma dostęp do telefonu stacjonarnego.

**2.6. Gospodarka i rolnictwo**

**Podmioty gospodarcze w Gminie Biskupiec w roku 2008**

		J. m.	2008
<b>PODMIOTY GOSPODARKI NARODOWEJ ZAREJESTROWANE W REJESTRZE REGON WG SEKTORÓW WŁASNOŚCIOWYCH</b>			
<b>Ogółem</b>			
ogółem		jed.gosp.	502
<b>Sektor publiczny</b>			
podmioty gospodarki narodowej ogółem		jed.gosp.	23
państwowe i samorządowe jednostki prawa budżetowego ogółem		jed.gosp.	17
<b>Sektor prywatny</b>			
podmioty gospodarki narodowej ogółem		jed.gosp.	479
osoby fizyczne prowadzące działalność gospodarczą		jed.gosp.	419
spółki handlowe		jed.gosp.	10
spółdzielnie		jed.gosp.	7
stowarzyszenia i organizacje społeczne		jed.gosp.	21

W gminie Biskupiec według danych z GUS w roku 2008 zarejestrowane były 502 podmiotów gospodarki narodowej. W związku z tym, że miejscowość Biskupiec jest głównym ośrodkiem handlowo-usługowym w gminie znajduje się tu największe skupisko podmiotów.

#### Przedsiębiorcy z terenu miejscowości Łakorek

nazwa	rodzaj działalności/branża
Sklep Spożywczo-Przemysłowy Krystyna Różyńska	handel
Sklep Spożywczo-Przemysłowy Pisarski Stanisław	handel

#### Gospodarstwa rolne

Gmina Biskupiec ma w dużej mierze charakter rolniczy. W tym wyodrębnia się grupę właścicieli zwierząt gospodarskich, działki rolne i gospodarstwa indywidualne. Strukturę wielkości gospodarstw indywidualnych przedstawia poniższa tabela:

Gospodarstwa	do 1 ha	1 - 5 ha	5 - 10 ha	10 - 20 ha	20 - 50 ha	powyżej 50 ha
Ilość	23	241	122	274	184	19
Łączna powierzchnia gruntów	14,24	550,32	973,26	3892,90	5131,17	2080,09
Powierzchnia gruntów w %	0,11	4,35	7,70	30,79	40,59	16,45

Przeważają wyraźnie na terenie gminy gospodarstwa średnie – od 10 do 20 ha, oraz małe – od 1 do 5 ha. Znacząca jest również ilość gospodarstw o powierzchni 20-50 ha. Małe gospodarstwa zajmują się produkcją głównie na potrzeby własne. Gospodarstwa średnie i większe nastawione są głównie na produkcję zbóż, roślin okopowych i przemysłowych. Pewne znaczenie odgrywa też produkcja warzyw i sadownictwo. W miejscowości Łakorek istnieją 2 gospodarstwa rolne.

#### 2.7. Kapitał społeczny i ludzki

Na terenie miejscowości nie istnieją obecnie żadne organizacje społeczne ani stowarzyszenia.

### 3. Ocena mocnych i słabych stron miejscowości

<b>Mocne strony</b>	<b>Słabe strony</b>
<ul style="list-style-type: none"> <li>• <i>Atrakcyjne obszary leśne</i></li> <li>• <i>Ciekawe obszary krajobrazowe</i></li> <li>• <i>Atrakcyjne tereny na wypoczynek</i></li> <li>• <i>Ciekawe chronione obszary przyrodnicze</i></li> <li>• <i>Dobry stan środowiska naturalnego</i></li> </ul>	<ul style="list-style-type: none"> <li>• <i>Zły stan infrastruktury drogowej</i></li> <li>• <i>Niska świadomość ekologiczna mieszkańców</i></li> <li>• <i>wysoka stopa bezrobocia</i></li> <li>• <i>Niedostateczne zasoby infrastruktury kulturalnej i sportowo-rekreacyjnej</i></li> <li>• <i>Słaba promocja miejscowości</i></li> <li>• <i>Brak zaangażowania i zainteresowania mieszkańców życiem społecznym wsi</i></li> </ul>
<b>Szanse</b>	<b>Zagrożenia</b>
<ul style="list-style-type: none"> <li>• <i>Dostęp do środków z funduszy strukturalnych</i></li> <li>• <i>Promowanie miejscowości jako miejsca czystego ekologicznie</i></li> <li>• <i>Skuteczne działania na rzecz aktywizacji społeczności lokalnej</i></li> </ul>	<ul style="list-style-type: none"> <li>• <i>Brak dostatecznych środków na inwestycje w sołectwie</i></li> <li>• <i>Ucieczka młodych ludzi poza granice regionu, kraju</i></li> <li>• <i>Trudności w pozyskaniu środków</i></li> <li>• <i>Degradacja środowiska związana z działalnością człowieka</i></li> <li>• <i>Brak tradycji korzystania z istniejących walorów</i></li> </ul>

#### Planowane kierunki rozwoju

Ze względu na charakter miejscowości, jej położenie w sąsiedztwie Brodnickiego Parku Krajobrazowego oraz obecność akwenów wodnych sprawia, że rozwój miejscowości będzie ukierunkowany na turystykę. Prognozuje się, że z racji naturalnych walorów oraz odpowiedniej promocji powstaną nowe miejsca noclegowe, punkty gastronomiczne a w dalszej perspektywie pozostała infrastruktura towarzysząca obsłudze ruchu turystycznego. Prognozowany jest rozwój w dziedzinie:

- Usługi agroturystyczne i hotelarskie
- Usługi rzemieślnicze
- Usługi gastronomiczne
- Handel drobny
- Rolnictwo na obrzeżach wsi
- Wypożyczalnia rowerów

4. Opis planowanych zadań i przedsięwzięć

Nazwa	Opis / Cel / Przeznaczenie	Harmonogram realizacji	Kwota końcowa (szacunkowa)	Źródło finansowania
Budowa placu zabaw	Poprawa atrakcyjności zamieszkania oraz tworzenie infrastruktury sportowo-rekreacyjnej dla mieszkańców	2011-2018	b.d.	Budżet Gminy Środki UE Inne środki zewnętrzne
Przebudowa chodników	Poprawa bezpieczeństwa ruchu pieszych, poprawa estetyki i atrakcyjności miejscowości	2011-2018	b.d.	Budżet Gminy Środki UE Inne środki zewnętrzne
Zagospodarowanie przestrzeni publicznej (tereny zielone, skwery, place)	Poprawa estetyki miejscowości i tworzenie infrastruktury przyjaznej dla mieszkańców	2011-2018	b.d.	Budżet Gminy Środki UE Inne środki zewnętrzne
Budowa parkingu	Poprawa atrakcyjności miejscowości dla mieszkańców i turystów	2011-2018	b.d.	Budżet Gminy Środki UE Inne środki zewnętrzne
Remont kapliczek i krzyży przydrożnych	Poprawa atrakcyjności miejscowości dla mieszkańców i turystów i ochrona dziedzictwa kulturowego	2011-2018	b.d.	Budżet Gminy Środki UE Inne środki zewnętrzne
Organizacja selektywnej zbiórki odpadów (kontenery do selekcji)	Poprawa atrakcyjności zamieszkania oraz ochrona środowiska przyrodniczego	2011-2018	b.d.	Budżet Gminy Środki UE Inne środki zewnętrzne